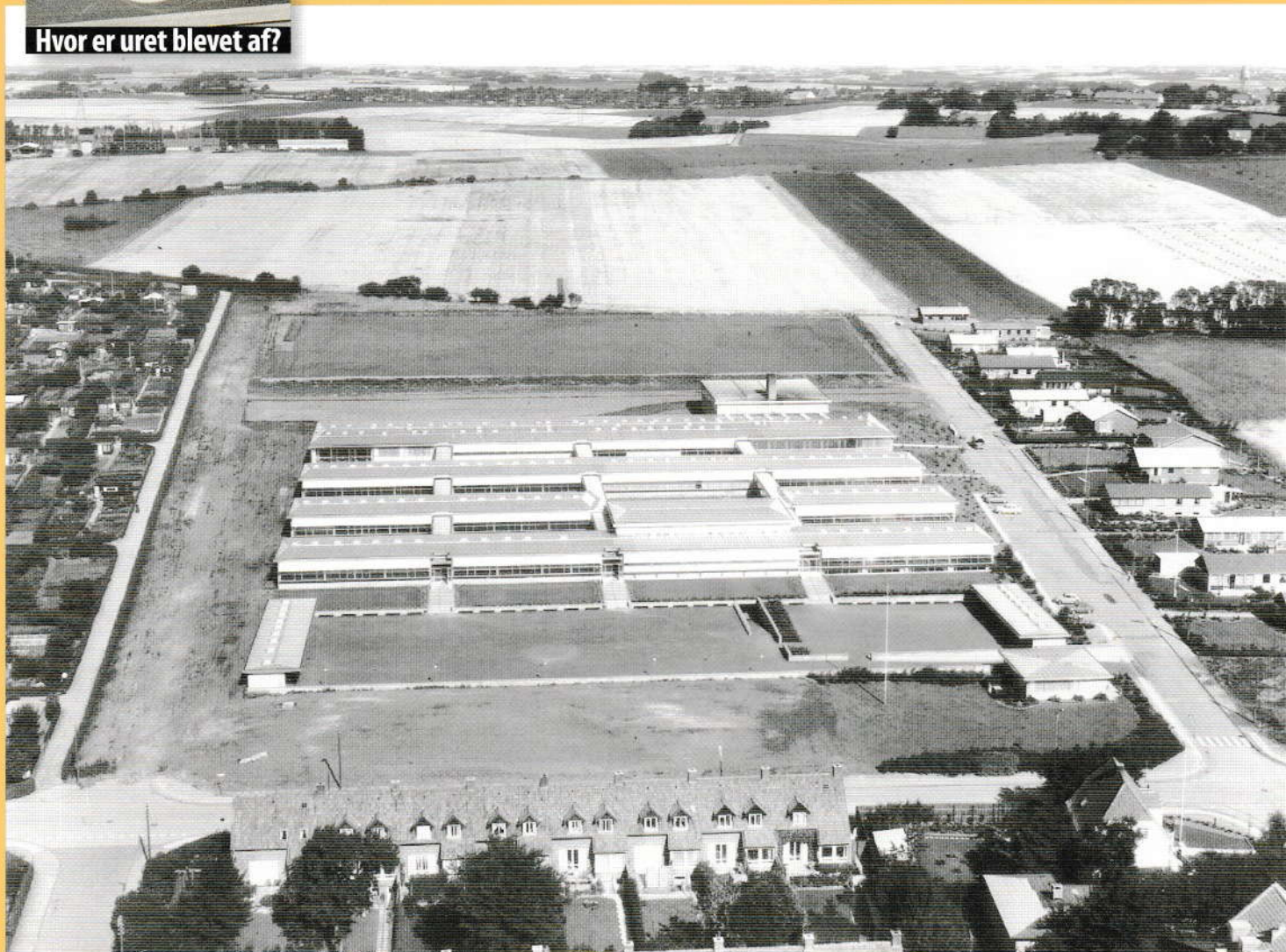




Hvor er uret blevet af?

# KALENDER 2012



**Det nordvestlige Åbyhøj – Gammelgaardsskolen – Aabyhøj Ungdomsskole  
Årets store forandringer: Elanka – Gissel Møbler og Jaco – nye plejeboliger**

**Gammelgaardsskolen for 50 år siden.**

**Gammelgaardsskolen umiddelbart efter indvielsen den 8. februar 1962.**

De første overvejelser om en ny skole blev gjort i 1924.

I 1954 begyndte den egentlige planlægning fra kommunens side.

Rejsegildet fandt sted den 23. juni 1959, og de første elever tog de østlige fløje i brug den 11. august 1959. Om Gammelgaarden og dens marker: Se august.

*Foto: Aaby-Aabyhøj Lokalhistoriske Arkiv.*

# AABY-AABYHØJ

LOKALHISTORISKE FORENING



## **Aaby-Aabyhøj Lokalhistoriske Forenings kalender for 2012.**

**I kalenderen ser vi i år nærmere på den nordvestlige del af Åbyhøj. Tre gårde og nogle husmandssteder blev i løbet af 100 år til et udpræget villakvarter og to områder med etageboliger. En periode med gartnerier og fabriksvirksomheder hører også med. I dag finder vi Baumer A/S på Jakob Knudsens Vej.**

**Markante og gamle bygninger i Åbyhøj er forsvundet i løbet af det sidste års tid: Elanka på Helgesvej, den gamle biograf (Bio/Astra), Gissel Møbler og Jaco på hjørnet af Silkeborgvej og Thorsvej. Nyt byggeri er på vej eller allerede opført. Plejeboligerne på Thorsvej 2 er klar til indflytning.**

**Gammelgaardsskolen markerer sit 50 års jubilæum i april 2012, så vi ser lidt på skolens første år og husker Aabyhøj Ungdomsskoles storhedstid.**

Nye billeder i vores arkiv, billeder fra Lokalhistorisk Samling og ikke mindst bidrag fra foreningens medlemmer står bag årets valg af motiver.

Derfor denne opfordring til kalenderlæserne: Kontakt Lokalhistorisk Arkiv på biblioteket på Ludvig Feilbergs Vej (åbent hver torsdag kl. 16-18) eller et af foreningens bestyrelsesmedlemmer (se næstsidste side), hvis du har spørgsmål eller vil låne/overdrage os papirer eller billeder.

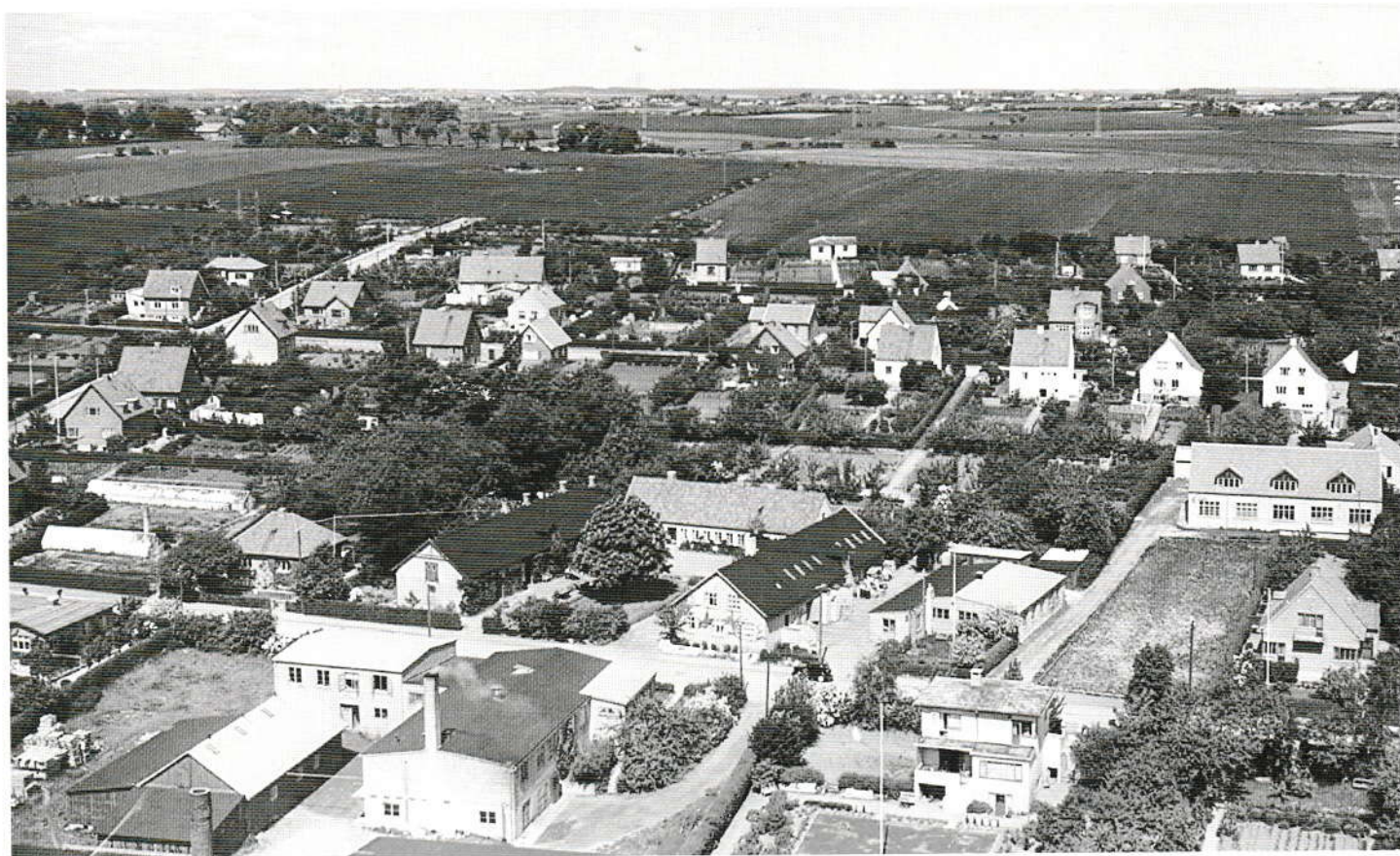
Også i år en stor tak til dem, der støtter vor forening ved at forhandle vores kalender: Arbejdernes Landsbank, Danske Bank, Frisør Jens, Nordea, Slagter Fisker Aps, tobaksafdelingen i Kvickly og Åby Bibliotek.

Desuden en tak til vore sponsorer Aabyhøj Handelstandsforening, Gissel Møbler og AL2 bolig (tidl. Aabyhøj Boligforening), Home og Uni-Tryk, Åbyhøj.

Gunner Rosenstedt Nielsen – formand.

November 2011





### Den nordvestlige del af Åbyhøj og gården Vester Bobjerg.

Gården *Vester Bobjerg* (matr. nr. 11) var en af de 7 gårde, der allerede i 1822 måtte flytte ud på de tildelte marker mod nordvest og langt fra landsbyen. Navnet har den fra jordlodden "Boebjerg" iflg. Lyngbygårds jordlodsoversigt. De øvrige 6 gårde var: Gammelgaard, Staahøjgaard, Aaby Østergaard, Enggaarden, Østre Søgaard og Vestre Søgaard, der alle lå i "den ydre ring" og ikke havde marker ind til landsbyen Aaby. De øvrige gårde blev indtil videre liggende i den gamle landsby.

*Vester Bobjerg* havde jord langs de nuværende veje: Johannes Ewalds Vej, St. St. Blichers Vej, C. A. Thyregods Vej,

Jakob Knudsens Vej, Erik Bøghs Vej og Dr. Holsts Vej. Den oprindelige adgangsvej til gården var den nuværende Allegaardsvej. I 1860 solgtes jord fra, og gården Elisabethsminde kom til.

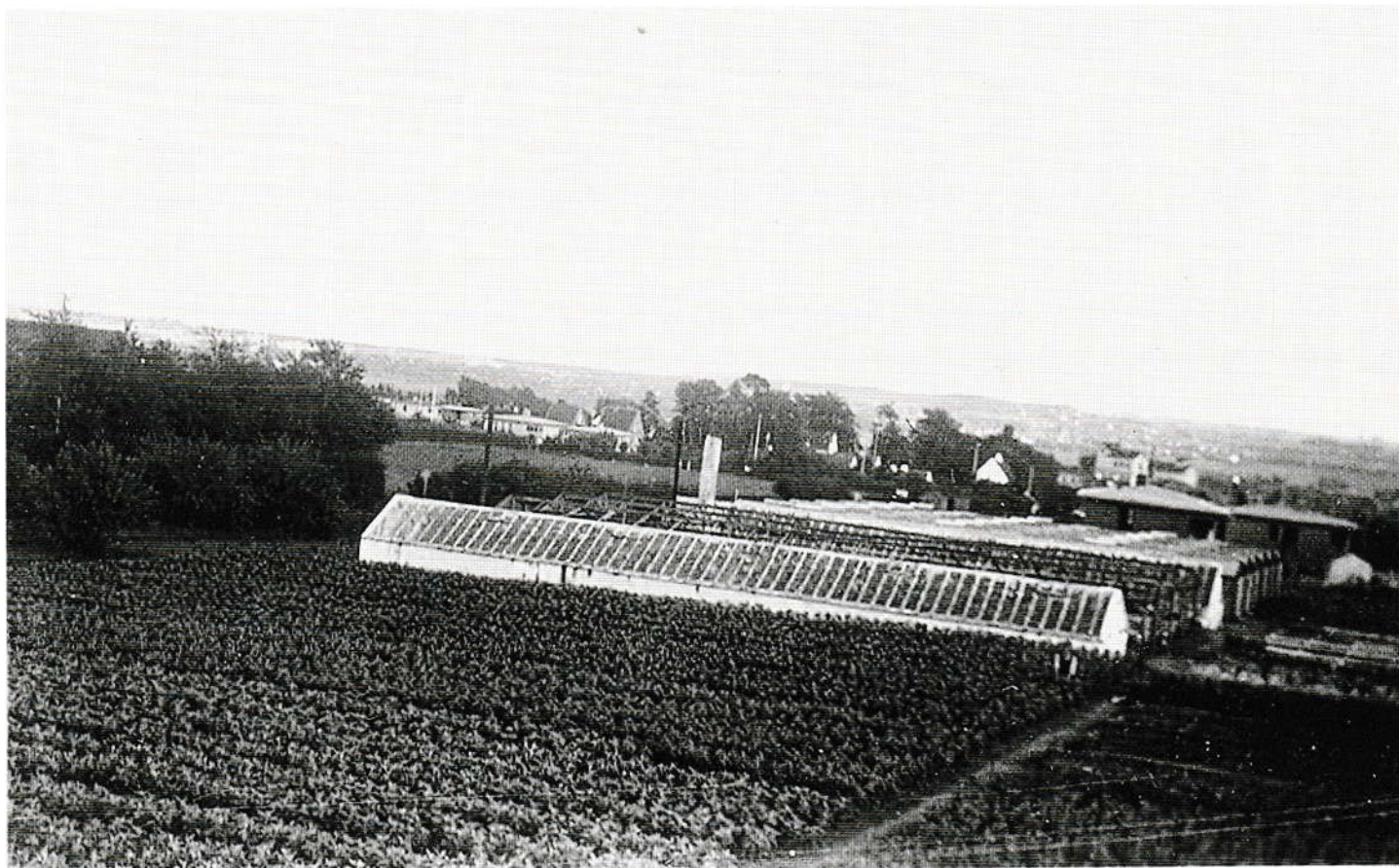
Midt i billedet ses *Vester Bobjerg* med tilbageværende drivhuse. Om gartneriets historie, se februar og marts. Billedet er taget i midten af 1950'erne, og helhedsindtrykket er den nordvestlige del af Åbyhøj med marker fra det yderste af Dr. Holsts Vej ud til Tousgården på Ryvej mod nordvest og Viborgvej og Hasle i retning nord.

Foto: Privateje.

## Januar 2012

MANDAG	TIRSDAG	ONSDAG	TORSDAG	FREDAG	LØRDAG	SØNDAG
						<b>1</b>
<b>2</b>	<b>3</b>	<b>4</b>	<b>5</b>	<b>6</b>	<b>7</b>	<b>8</b>
<b>9</b>	<b>10</b>	<b>11</b>	<b>12</b>	<b>13</b>	<b>14</b>	<b>15</b>
<b>16</b>	<b>17</b>	<b>18</b>	<b>19</b>	<b>20</b>	<b>21</b>	<b>22</b>
<b>23</b>	<b>24</b>	<b>25</b>	<b>26</b>	<b>27</b>	<b>28</b>	<b>29</b>
<b>30</b>	<b>31</b>					





### Gartneriet Vester Bobjerg på Erik Bøghs Vej 10 og 12.

Chr. Rømer (direktør for Otto Mønstedes margarinefabrik) ejede gården *Vester Bobjerg* 1914-1918. Rømer var svoger til Hans Broge, der var direktør på Århus Oliefabrik (f. 1840-d.1908). Disse relationer inspirerede måske den senere direktør M. C. Holst fra oliefabrikken til ved pengehjælp at sætte arbejdere i stand til at bygge hus her. Vejen, der herved fremkom, blev af beboerne som erkendtlighed opkaldt efter Dr. techn. M. C. Holst.

I 1918 blev *Vester Bobjerg* solgt og opdelt i 2 dele: En mindre del blev drevet som landbrug af gartner Frederik Nielsen. I 1925 etablerede Niels Jensen sig som anlægsgartner på en del af arealet.

Den største del af gården og jorden blev købt af gartner Frederik Petersen, der var uddannet hos sin far i Aarhus, hos C. Petersen i Vejlbj, Fr. Nielsen i Aarhus samt i udlandet. Han etablerede her et handelsgartneri. Frederik Petersen opbyggede et moderne gartneri med 8 drivhuse og 90 vinduer, i alt 1.300 kvadratmeter under glas. Produktionen omfattede bl.a. tomater, agurker, meloner, blomkål, cyclamen, chrysanthemum, levkøjer og hortensier.

Billedet fra gartneriet er fra o. 1930. Man får desuden indtryk af bebyggelsen langs Silkeborgvej og den første del af St. Blichers Vej. I baggrunden anes Zenithmøllen på hjørnet af Silkeborgvej og Chr. Winthers Vej.

Foto: Privateje.

## Februar 2012

MANDAG	TIRSDAG	ONSDAG	TORSDAG	FREDAG	LØRDAG	SØNDAG
		<b>1</b>	<b>2</b>	<b>3</b>	<b>4</b>	<b>5</b>
<b>6</b>	<b>7</b>	<b>8</b>	<b>9</b>	<b>10</b>	<b>11</b>	<b>12</b>
<b>13</b>	<b>14</b>	<b>15</b>	<b>16</b>	<b>17</b>	<b>18</b>	<b>19</b>
<b>20</b>	<b>21</b>	<b>22</b>	<b>23</b>	<b>24</b>	<b>25</b>	<b>26</b>
<b>27</b>	<b>28</b>	<b>29</b>				





### Gartneriet Vester Bobjerg på Erik Bøghs Vej 12.

Gartneriet med drivhuse set fra syd med de tilhørende bygninger og beboelse til højre. Billedet er taget før 1934. I starten kørtes produkterne til engrossalg på Bispetorvet i Århus. På det lille billede er Frederik Petersen på vej hjem fra Bispetorv efter dagens salg. Dette billede er fra før 1929.

Frederik Petersen var en af initiativtagerne til etablering af Gartnernes Salgsforening i 1929, og gartneriet havde nr. 10 i salgsforeningen. En meget initiativrig familie stod bag dette gartneri. Etableringen af et moderne gartneri lige efter 1. Verdenskrig kostede dyrt. 1920'ernes krise med deflation og 1930'ernes arbejdsløshed indebar nye vanskeligheder. Gartneriet ophørte som selvstændigt handelsgartneri i 1948.

*Foto: Privateje*

## Marts 2012

MANDAG	TIRSDAG	ONSDAG	TORSDAG	FREDAG	LØRDAG	SØNDAG
			<b>1</b>	<b>2</b>	<b>3</b>	<b>4</b>
<b>5</b>	<b>6</b>	<b>7</b>	<b>8</b>	<b>9</b>	<b>10</b>	<b>11</b>
<b>12</b>	<b>13</b>	<b>14</b>	<b>15</b>	<b>16</b>	<b>17</b>	<b>18</b>
<b>19</b>	<b>20</b>	<b>21</b>	<b>22</b>	<b>23</b>	<b>24</b>	<b>25</b>
<b>26</b>	<b>27</b>	<b>28</b>	<b>29</b>	<b>30</b>	<b>31</b>	





### Elever, sogneråd, skoleudvalg og lærere vandrede fra Åby Skole til Gammelgaardsskolen.

Den 11. august 1959 var første skoledag på Gammelgaardsskolen for de elever, der var udset til at flytte til den nye skole. Indtil den dag gik der på Åby Skole ca. 1600 elever. En meget speciel og stor festdag, som mange i Åbyhøj husker: Sogneråd og skoleudvalg, elever og lærere anført af tambourkorps fra FDF i Åbyhøj gik ad Søren Frichs Vej,

Kr. Kolds Vej, Silkeborgvej og Carit Etlars Vej til Gammelgaardsskolen, hvor den lille skolegård og de 12 østvendte klasselokaler tog imod. De første planmæssige initiativer fra sognerådets side blev taget i 1954, men kommunen købte arealet i 1947.

*Foto: Aaby-Aabyhøj Lokalhistoriske Arkiv*

## April 2012

MANDAG	TIRSDAG	ONSDAG	TORSDAG	FREDAG	LØRDAG	SØNDAG
						<b>1</b>
<b>2</b>	<b>3</b>	<b>4</b>	<b>5</b>	<b>6</b>	<b>7</b>	<b>8</b>
<b>9</b>	<b>10</b>	<b>11</b>	<b>12</b>	<b>13</b>	<b>14</b>	<b>15</b>
<b>16</b>	<b>17</b>	<b>18</b>	<b>19</b>	<b>20</b>	<b>21</b>	<b>22</b>
<b>23</b>	<b>24</b>	<b>25</b>	<b>26</b>	<b>27</b>	<b>28</b>	<b>29</b>
<b>30</b>						





### Elevernes gave til Gammelgaardsskolen: Et stort skoleur.

Gammelgaardsskolens elever samlede i foråret 1963 ind til uret og overrakte i juni måned en check på 650 kr. Man havde ventet, at gaven kunne være ophængt ved skoleårets begyndelse, men det skete først den 24. september 1963 i overværelse af skoleudvalgsmedlemmerne Hougård Nielsen og fru Margrethe Sørensen.

På billedet ses Peter Schiøler, 5.c og Bente Rosenlund Sørensen, ligeledes 5.c, der afleverer uret til fru Margrethe Sørensen, skoleinspektør Børge Barløse og Hougård Nielsen.

Efter elevernes ønske blev uret ophængt over indgangen, ud mod skolegården.

*Se selv efter!*

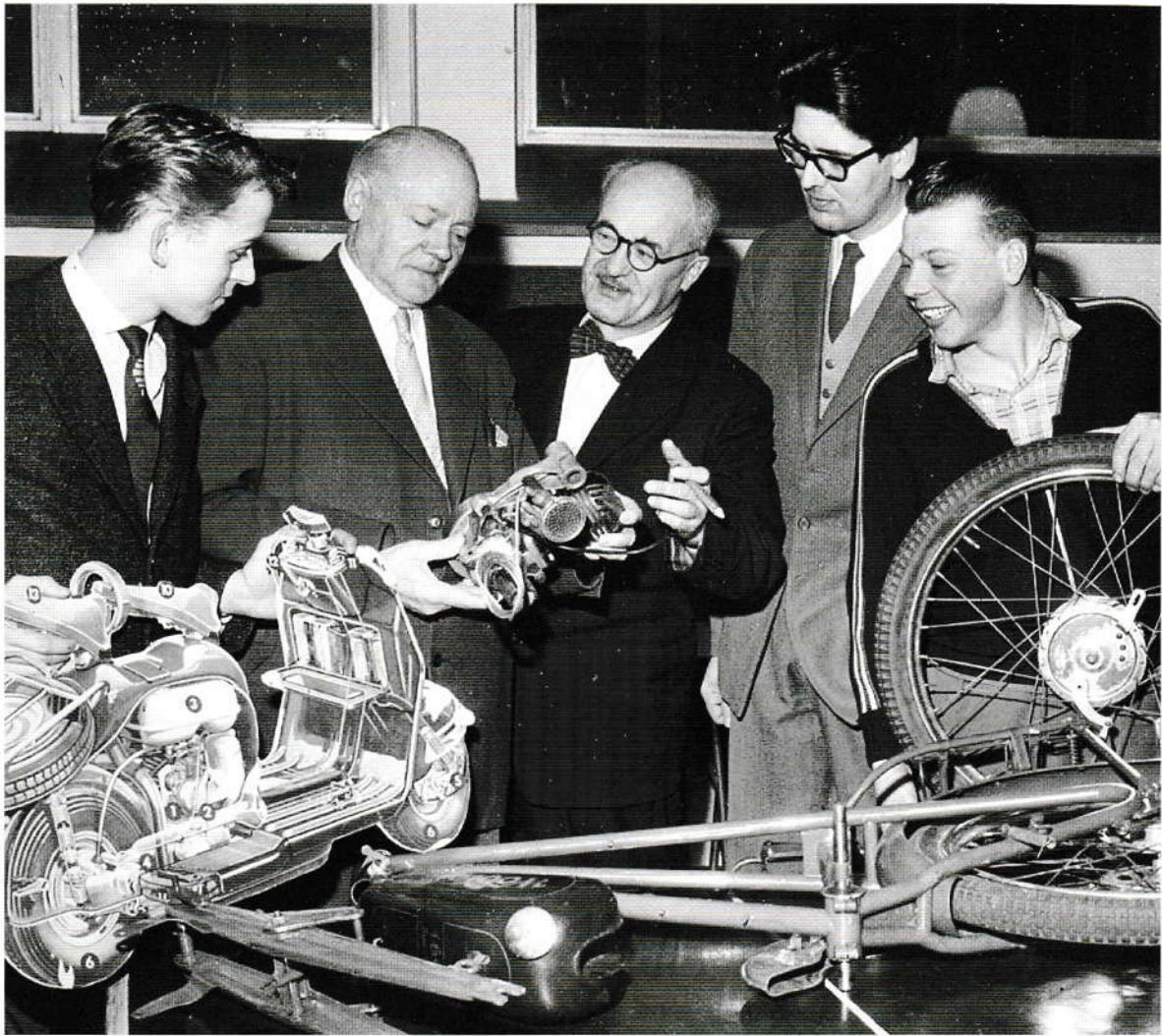
P.S. Research fra redaktionel side i efteråret 2011 har klarlagt, at uret ikke er på sin plads. Det fortælles, at uret blev afmonteret i forbindelse med nylig renovering af skolens tag. Sidenhen er uret borte. Det vides ikke, om uret er stjålet, gemt, forlagt ellert evt. ødelagt. Hvem ved noget? Ved du noget? Sagen om en elevgave af den art må opklares og bringes i orden snarest muligt og inden skolens jubilæum i april 2012. På urets kasse var fastgjort en plade med oplysninger om giverne og årstallet.

*Foto: Privateje*

## Maj 2012

MANDAG	TIRSDAG	ONSDAG	TORS DAG	FREDAG	LØRDAG	SØNDAG
	<b>1</b>	<b>2</b>	<b>3</b>	<b>4</b>	<b>5</b>	<b>6</b>
<b>7</b>	<b>8</b>	<b>9</b>	<b>10</b>	<b>11</b>	<b>12</b>	<b>13</b>
<b>14</b>	<b>15</b>	<b>16</b>	<b>17</b>	<b>18</b>	<b>19</b>	<b>20</b>
<b>21</b>	<b>22</b>	<b>23</b>	<b>24</b>	<b>25</b>	<b>26</b>	<b>27</b>
<b>28</b>	<b>29</b>	<b>30</b>	<b>31</b>			





### Aabyhøj Ungdomsskole – indvielse.

Aabyhøj Ungdomsskole blev etableret på Åby Skole i midten af 1950'erne med lærer Henry Johansen som leder. I slutningen af 1950'erne tog lærer Henning Ebbesen over. Allerede inden Gammelgaardsskolen var færdigbygget i 1962, havde ungdomsskolen indtaget kælderlokalerne i alle skolens østvendte fløje: I alt 14-16 lokaler. Et totalt ungdomsliv med indgang via cykelkælderen udspandt sig i aftentimerne for 3-400 unge 14-18-årige fra Åbyhøj i ugens første 4 dage i alskens kursusfag og hobbyfag. Desuden afholdtes lørdag stort opsatte månedlige klubaftener med egne eller udefra kommende orkestre.

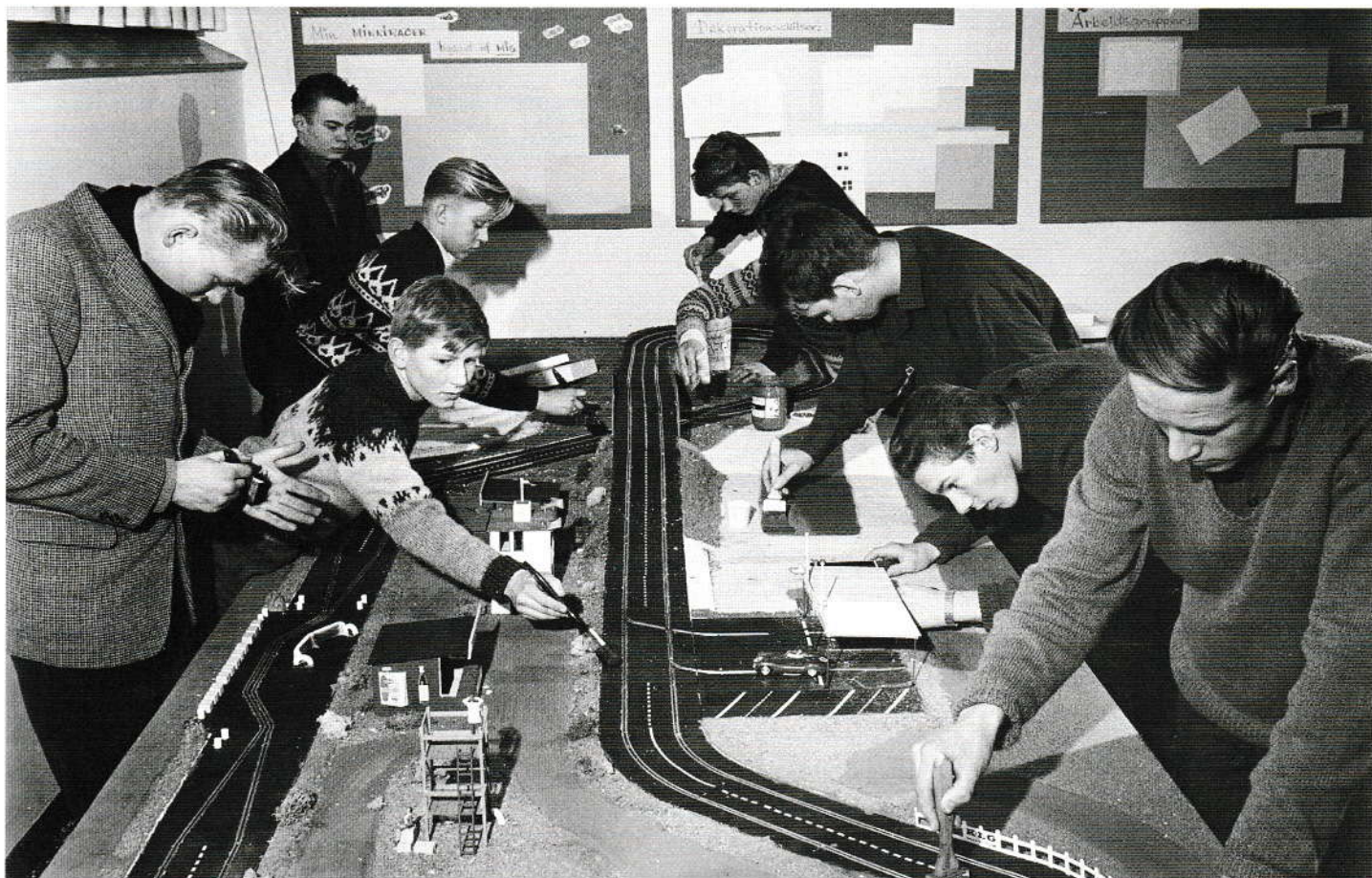
Aabyhøj ungdomsskole fik stor medieopmærksomhed fra daltidens TV-station: Danmarks Radio. Fra indvielsen i kælderen under Gammelgaardsskolen den 9. februar 1960 ses eleverne Bjarne Mikkelsen og Finn Nielsen sammen med sognerådsformand Chr. A. Olesen, viceinspektør Arne Jørgensen fra Esbjerg, der var inviteret som officiel taler, og skolens leder, Henning Ebbesen.

*Foto: Århus Kommunes Biblioteker, Lokalhistorisk Samling*

## Juni 2012

MANDAG	TIRSDAG	ONSDAG	TORSDAG	FREDAG	LØRDAG	SØNDAG
				<b>1</b>	<b>2</b>	<b>3</b>
<b>4</b>	<b>5</b>	<b>6</b>	<b>7</b>	<b>8</b>	<b>9</b>	<b>10</b>
<b>11</b>	<b>12</b>	<b>13</b>	<b>14</b>	<b>15</b>	<b>16</b>	<b>17</b>
<b>18</b>	<b>19</b>	<b>20</b>	<b>21</b>	<b>22</b>	<b>23</b>	<b>24</b>
<b>25</b>	<b>26</b>	<b>27</b>	<b>28</b>	<b>29</b>	<b>30</b>	





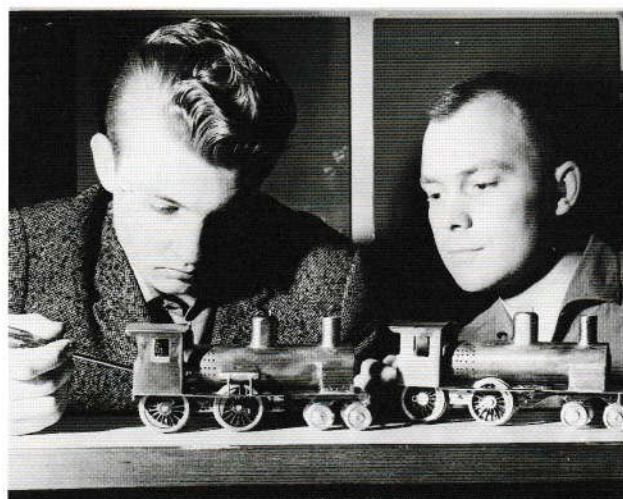
### Aabyhøj Ungdomsskole: Undervisning og klub på kryds og tværs.

Aabyhøj Ungdomsskole var mere end en aftenskole med 24-, 48- eller 72 timers undervisningshold. Her kombineredes den faglige undervisning i fx hobbyfag, sprogfag, kunstneriske fag og kommunikationsfag med den brede klubvirksomhed torsdag aften og de lejlighedsvis større arrangementer på lørdage.

Her udfolder holdet i elektrolære i januar 1963 den praktiske side af den faglige undervisning i form af en modelbane til glæde for alle klubmedlemmerne torsdag aften.

På det lille billede ser vi den 19. marts elev Ove Christensen og lærer Poul Henning Olesen med rimeligt tilfreds udtryk iagttage et færdigt resultat fra arbejdet i metalsløjde: Vi er vel i Aabyhøj med kulturel inspiration fra Frich's Fabrikker!

*Foto: Århus Kommunes Biblioteker, Lokalhistorisk Samling.*



## Juli 2012

MANDAG	TIRSDAG	ONSDAG	TORSDAG	FREDAG	LØRDAG	SØNDAG
						<b>1</b>
<b>2</b>	<b>3</b>	<b>4</b>	<b>5</b>	<b>6</b>	<b>7</b>	<b>8</b>
<b>9</b>	<b>10</b>	<b>11</b>	<b>12</b>	<b>13</b>	<b>14</b>	<b>15</b>
<b>16</b>	<b>17</b>	<b>18</b>	<b>19</b>	<b>20</b>	<b>21</b>	<b>22</b>
<b>23</b>	<b>24</b>	<b>25</b>	<b>26</b>	<b>27</b>	<b>28</b>	<b>29</b>
<b>30</b>	<b>31</b>					





### Høsttid på Gammelgaard

Høsttid på Gammelgaardens marker i 1910. 100 år er gået! Til højre ses markvejen (nu Gammelgårdsvej), der førte fra Silkeborgvej op til gården. Hestene med skårlæggeren og de tre høstfolk gør holdt ca. 200 meter nord for Silkeborgvej, hvor der nu er kirkegård. For enden af markvejen ses gårdens gamle længer og det nye stuehus i villastil fra 1905. På det lille billede får vi et bedre indtryk af det gamle stuehus og en af længerne. Gammelgaarden blev udflyttet i 1822, se tekst ved januar.

Omkring år 1900 byggedes de første villaer langs Carit Etlars Vej, og i 1940 var alt bebygget helt op til C.A. Thyregodsvej. Skiftende byggestil illustrerer de 40 års forløb.

I 1925 indviedes kirkegården, og området med haveforeningen Enghave tilhører ligeledes kirken.

Gammelgaardens avlsbygninger og det gamle stuehus blev revet ned i 1947. De røde rækkehuse opførtes i 1948, de gule bagvedliggende huse i begyndelsen af 1950'erne.

Aaby Kommune købte i 1947 det resterende areal fra Gammelgaarden. I 1947-1958 udlejede kommunen arealet til frilandsgartneri. Undervejs blev Carit Etlars Vej forlænget til kommunegrænsen til Hasle og parcelhusene på den østlige side af vejen opført. Se forsiden.



*Foto: Århus Kommunes Biblioteker, Lokalhistorisk Samling*

## August 2012

MANDAG	TIRSDAG	ONSDAG	TORSDAG	FREDAG	LØRDAG	SØNDAG
		<b>1</b>	<b>2</b>	<b>3</b>	<b>4</b>	<b>5</b>
<b>6</b>	<b>7</b>	<b>8</b>	<b>9</b>	<b>10</b>	<b>11</b>	<b>12</b>
<b>13</b>	<b>14</b>	<b>15</b>	<b>16</b>	<b>17</b>	<b>18</b>	<b>19</b>
<b>20</b>	<b>21</b>	<b>22</b>	<b>23</b>	<b>24</b>	<b>25</b>	<b>26</b>
<b>27</b>	<b>28</b>	<b>29</b>	<b>30</b>	<b>31</b>		







### Haveforeningen Enghave

Eftermiddagskaffe under kirsebærtræet en søndagsmorgen i kolonihave nr. 43. Årstallet er 1958. Familien Nielsen med Stence, Helge og sønnen Gunner har det årlige besøg af frk. Rasmussen samt Johanne og Thorkild Therkildsen, alle fra Åbyvej 27. Sådant var sommertiden i kolonihaverne før udlandsrejserne og fjernsynet, men hvor campinglivet var på vej.

Arkivet er i besiddelse af Haveforeningen Enghaves forhandlingsprotokol for perioden 1926-1947. Af protokollen fremgår, at havekolonien først havde jord på et område nord for, hvor nu Birkeparken ligger, men med adgang til Åbyhøj via Bragesvej. I 1935 fik man en lejeaftale om den nordligste del af

den nuværende kirkegård ved Åbyhøj Kirke. Da kirkegården i 1946 skulle udvides op til C.A.Thyregods Vej, blev havekolonien flyttet til det nuværende areal, der er langt større, og som også tilhører kirken.

Forhandlingsprotokollen giver et tidsspejlbillede og klart indtryk af fællesskab omkring etablering, opretholdelse og udvikling, men også om haveredskaber og diverse indkøb. Håndhævelse af regler omkring pasning af havegange, hække og haverne hørte også med til fællesskabet, så bortvisninger var også en konsekvens.

*Foto: Privateje*

## September 2012



MANDAG	TIRSDAG	ONSDAG	TORS DAG	FREDAG	LØRDAG	SØNDAG
					<b>1</b>	<b>2</b>
<b>3</b>	<b>4</b>	<b>5</b>	<b>6</b>	<b>7</b>	<b>8</b>	<b>9</b>
<b>10</b>	<b>11</b>	<b>12</b>	<b>13</b>	<b>14</b>	<b>15</b>	<b>16</b>
<b>17</b>	<b>18</b>	<b>19</b>	<b>20</b>	<b>21</b>	<b>22</b>	<b>23</b>
<b>24</b>	<b>25</b>	<b>26</b>	<b>27</b>	<b>28</b>	<b>29</b>	<b>30</b>





### Bispehuset, Silkeborgvej 335-337-339

På adressen Silkeborgvej 335-337-339 ligger den 3-etagers ejendom med navnet *Bispehuset*.

Mange har undret sig over navnet. Forklaringen kræver også et langt tilbageblik.

Biskoppen i Aarhus Skjalm Vagnsen, på moderens side i familie med Skjalm Hvideslægtten, arvede i år 1203 flere gårde i Aaby. En af disse gårde, *Annexgaarden*, blev senere præstegård. Efter udskiftningen af jorden i 1821 forblev gårdens bygninger nede i landsbyen ved Søren Madsens Gang. Gården fik jord derfra og næsten helt op til Hasle, dvs. langs de nuværende veje: J. L. Heibergs Vej, Henrik Hertz Vej, Johannes Skjoldborgs Vej og Jeppe Aakjærs Vej (matr. nr. 2). Gården blev o. 1850 udflyttet til nuværende J.L. Heibergs Vej nr. 19 og fik senere navnet *Bispegaarden*. I perioden 1900-

1920 blev hele gårdens område nord for Silkeborgvej udstykket til villagrunde, omend salg og bebyggelse forløb over de følgende 40 år.

Et areal op til Silkeborgvej blev også stykket fra og solgt. Her opførtes o. 1905 den på billedet viste ejendom, som helt naturligt fik navnet *Bispehuset*, vel som en værdig hentydning til den lange forhistorie. Billedet er taget før 1937 bedømt ud fra brolægningen.

I april 1959 brændte 2/3 af *Bispegaardens* bygninger. Da var størstedelen af denne sydlige del af gårdens jorder udstykket, solgt og bebygget.

Ref. August F. Schmidt: Aaby Sogns Historie.

Foto: Aaby-Aabyhøj Lokalhistoriske Arkiv

## Oktober 2012

MANDAG	TIRSDAG	ONSDAG	TORSDAG	FREDAG	LØRDAG	SØNDAG
<b>1</b>	<b>2</b>	<b>3</b>	<b>4</b>	<b>5</b>	<b>6</b>	<b>7</b>
<b>8</b>	<b>9</b>	<b>10</b>	<b>11</b>	<b>12</b>	<b>13</b>	<b>14</b>
<b>15</b>	<b>16</b>	<b>17</b>	<b>18</b>	<b>19</b>	<b>20</b>	<b>21</b>
<b>22</b>	<b>23</b>	<b>24</b>	<b>25</b>	<b>26</b>	<b>27</b>	<b>28</b>
<b>29</b>	<b>30</b>	<b>31</b>				





### Renolet og Jaco, Silkeborgvej 263.

På hjørnet af Silkeborgvej/Thorsvej lå som vist på billedet: Supermarkedet JACO og Renseriet Renolet, men forinden lå her et jern- og klokkestøberi – etableret i 1902.

JACO var en del af Butikskæden JACO-Århus etableret i begyndelsen af 1960'erne af købmand Jacobsen. Navnet blev ændret til ALTA-Discount og senere afhændet til Dagrofa og NorgesGruppen. Kæden blev senere omdøbt til KIWI. Butikken i Åbyhøj blev i 2007 lukket på grund af for lille størrelse og manglende p-pladser.

I underetagen lå renseriet Renolet, som blev etableret af Per Pedersen i 1958. Her solgtes desuden arbejdstøj af forskellig

art. Per Pedersen solgte i 1985 bygningen til Jaco og flyttede Tøjlageret til Elkærvej. Kurt Jensen overtog renseriet, som efterfølgende flyttedes til Skovby ved Galten. Kjeld Gissel åbnede møbelforretning i lokalerne på Thorsvej i 1988. I efteråret 2011 flyttede Gissel Møbler til Silkeborgvej 268 ved Sophus Bauditz Vej.

Alle de ovennævnte bygninger samt den gamle biograf rives ned og erstattes af et planlagt byggeri på ca. 2.400 m<sup>2</sup>, som forventes udlejet til en butik og andre liberale erhverv. Så vi får nok en ny discountbutik på Silkeborgvej.

*Foto: Aaby-Aabyhøj Lokalhistoriske Arkiv*

## November 2012

MANDAG	TIRSDAG	ONSDAG	TORSDAG	FREDAG	LØRDAG	SØNDAG
			<b>1</b>	<b>2</b>	<b>3</b>	<b>4</b>
<b>5</b>	<b>6</b>	<b>7</b>	<b>8</b>	<b>9</b>	<b>10</b>	<b>11</b>
<b>12</b>	<b>13</b>	<b>14</b>	<b>15</b>	<b>16</b>	<b>17</b>	<b>18</b>
<b>19</b>	<b>20</b>	<b>21</b>	<b>22</b>	<b>23</b>	<b>24</b>	<b>25</b>
<b>26</b>	<b>27</b>	<b>28</b>	<b>29</b>	<b>30</b>		





### Elanka, Helgesvej 23

I maj 2010 væltede man i løbet af få dage en kendt og markant bygning på hjørnet af Helgesvej og Åbyvej: *Sygehjemmet Elanka*. På den store grund er nu bygget to punkthuse med i alt 12 ejerlejligheder.

Den gamle bygnings historie afspejler meget tydeligt udviklingen i Åbyhøj igennem 100 år.

- Skibsmægler Eduard Bergmann (Bergmann, Smith & Co) byggede i 1910-11 den første del med indgang og de to symmetriske placerede gavle ud mod Åbyvej. Hustruen Anna og de to døtre Else og Karen lagde navn til huset: Elanka.
- I oktober 1933 indrettedes lærlingehjem (kollegium) med spisestue, opholds- og læseværelse og værelser for 17 elever. Alt var klart til "Oktober Flyttedag."
- Diakon Jens Haurselev købte huset i 1941. Han udbyggede mod øst og etablerede privat plejehjem for ældre borgere og psykisk udviklingshæmmede, men også for handicappede

de unge og ældre, der dagligt arbejdede i almindelige job eller skånejob i Århus. I begyndelsen af 1950'erne udvidedes med en tilbygning mod nord. På hjemmet boede 45-50 beboere samt personale. Bygningen var dog efterhånden ikke tidssvarende til dette brug og ophørte som privat plejehjem i 1973.

- Århus Kommune købte derefter hele ejendommen og indrettede kommunale kontorer med kantine på loftetagen.
  - I 1982 åbnedes her Århus kommunes *Krisecentret for voldsrante kvinder i Århus*.
  - Efter flytningen af krisecentret i 2004 stod bygningen tom og blev senere købt af et ejendomsfirma v/ Niels Jørgen Cramer.
  - Efter dette firmas konkurs i 2009 blev bygningen på ny købt, revet ned, og resultatet ses nu i 2011.
- Billedet er taget o. 1970.

Foto: Aaby-Aabyhøj Lokalhistoriske Arkiv

## December 2012

MANDAG	TIRSDAG	ONSDAG	TORSDAG	FREDAG	LØRDAG	SØNDAG
					<b>1</b>	<b>2</b>
<b>3</b>	<b>4</b>	<b>5</b>	<b>6</b>	<b>7</b>	<b>8</b>	<b>9</b>
<b>10</b>	<b>11</b>	<b>12</b>	<b>13</b>	<b>14</b>	<b>15</b>	<b>16</b>
<b>17</b>	<b>18</b>	<b>19</b>	<b>20</b>	<b>21</b>	<b>22</b>	<b>23</b>
<b>24</b>	<b>25</b>	<b>26</b>	<b>27</b>	<b>28</b>	<b>29</b>	<b>30</b>
<b>31</b>						



## Aaby-Aabyhøj Lokalhistoriske Forening

Foreningen har til huse sammen med Lokalhistorisk Arkiv på Åby Bibliotek på Ludvig Feilbergs Vej. Her er mødestedet for de fleste af foreningens arrangementer.

Foreningen har 385 medlemmer og blev stiftet i 1988.

I reglen er der seks arrangementer om året, hvoraf det ene gennemføres i samarbejde med biblioteket.

### Et lille indtryk fra året 2011:

- Arrangementet i marts havde kommunalreformen i 1970 i fokus, idet reformens "bedstefar", tidligere departementschef Henning Strøm satte de lokale kamphandlinger på plads og i sammenhæng. En række tidligere kommunalbestyrelsesmedlemmer fra forstæderne deltog i panelet. En stærk aften om nyere kommunalhistorie.
- Marts var også måneden med den årlige generalforsamling. Efterfølgende et genhør med talerne fra indvielsen af Åby Bibliotek i 1971.
- En lørdag i juni stod programmet på byvandring ad veje i Åbyhøj NV, Haveforeningen Enghave og til Gammelgaardsskolen.
- I slutningen af august sensommerudflugt i Vesthimmerland med udblik til Limfjorden. Jørgen Brøndlund Nielsen var guide i stort og småt fra Skals til Løgstør og Skarp Salling. En tur med medbragt mad, men hvor kaffe og lagkage blev serveret.
- I september foredrag om det nye Moesgård Museum ved museumsdirektør Jan Skamby Madsen.
- Endelig i november en aften om Eskildsens Listefabrik i Åbyhøj ved tidligere værkfører Johannes Østergaard. Derefter ost og rødvin som supplement til præsentationen af forenings kalender for 2012.

Det er muligt at følge foreningens aktiviteter på:

**[www.lokalhistorisk-forening-aabyhoj.dk](http://www.lokalhistorisk-forening-aabyhoj.dk)**.

**Årligt kontingent:** Fyldt 65 år: 30 kr. Under 65 år: 60 kr.

Bestyrelsen består for tiden af følgende personer:

**Formand:** Gunner Rosenstedt Nielsen, tlf. 8615 9545 / 4035 6799

**Kasserer:** Henning D. Rasmussen, tlf. 8615 8033

**Sekretær:** Erland Wittus, tlf. 8625 9086 / 2272 8230

**Bestyrelsesmedlem:** Niels Løgager Nielsen, tlf. 8615 3688 / 2024 5180.  
Niels er leder af arkivet.

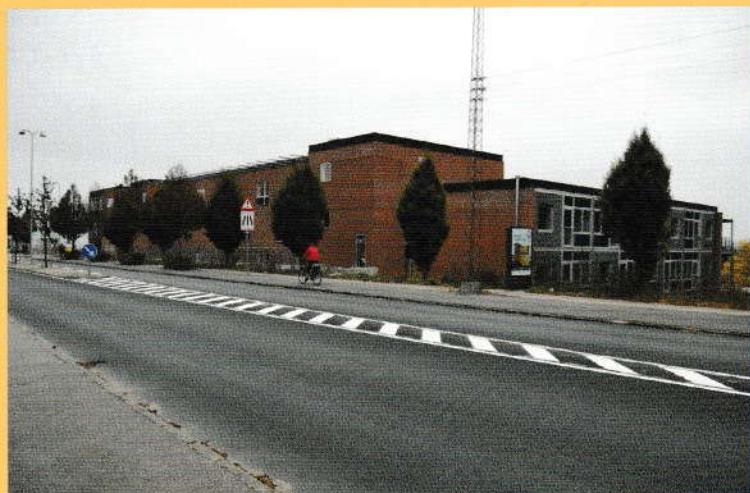
**Bestyrelsesmedlem:** Leif Kerstens, tlf. 8626 2122





### De nye plejeboliger.

Plejeboligerne har fået navnet Sifsgård (efter Thors kone). Beslutningsprocessen omkring valget af navnet kendes ikke.



Facaden mod Silkeborgvej og den vestvendte fløj.



Hovedindgangen fra syd.



Et kig på den østlige fløj langs Thorsvej.

I midten af billedet ses elværksbygningen fra 1913. Den gule bygning bagved er spejdernes og FDF'ernes hus (det gamle bibliotek). Disse bygninger er gode og formildende kontraster til den noget hårde og metalliske udstråling fra den nye bygning.

*Foto: Aaby-Aabyhøj Lokalhistoriske Arkiv.*