



**Langs Søren Frichs Vej i 40 år:
fra øst til vest og med udblik mod syd og nord,
men i 8230 Åbyhøj.**

Åen, engen og vejen til Aaby.

Maj 1936. Fotografen valgte sit motiv stående på toppen af gasbeholderen ved Daubjergvej.

I forgrunden en midlertidig træbro over åen samt materialer til anlæggelse af Ringgaden (1926-1938).

Ringgadebroen blev taget i brug 1. juni 1938 og omtalt som "et gyldent led i ringen om byen". Omtrent på det sted sluttede Århus Kommune, og det selvstændige Aaby Sogn begyndte.

Først ses Frichs Fabrikker med skinnevejen og broen til Århus.

Fokus her er imidlertid Århus Å og den vidtstrakte eng fra fabrikskomplekset ud til skolen og Aaby i retning vest og fra Åbyvej helt ned til åen. Billedet illustrerer det i dag noget kringlede forløb af Åbyvej. Dengang havde vejen et helt naturligt forløb langs kanten af engen fra Silkeborgvej og Østre Søgaard til Aaby. Så smukt, at Åbyvej 32 bar navnet Engfryd, og forårets vandstand nåede helt hertil.

Foto: Århus Kommunes Biblioteker, Lokalhistorisk Samling

AABY-AABYHØJ

LOKALHISTORISKE FORENING

KALENDER 2011

Aaby-Aabyhøj Lokalhistoriske Forenings kalender for 2011.

I kalenderen ser vi nærmere på Søren Frichs Vej.

I 1930'erne en eng, der mod syd gik over i bakkerne og videre til åen, Aaby og jernbaneområdet. En dampende engbund, der genlød af hestenes galop.

Og det drejer sig om blot 40 års historie: 1935-1975!

Undervejs møder vi Åby Skole, Aaby, boligforeningerne og Ydre Ringvej.

Desuden husker vi at følge med i, hvad der sker på Thorsvej 2.

Sluttelig lidt nostalgisk erhvervshistorie fra et håndværksfag.

Nye billeder i vores arkiv, billeder fra Lokalhistorisk Samling og bidrag fra foreningens medlemmer står bag årets valg af motiver.

Derfor denne opfordring til kalenderlæserne: Kontakt Lokalhistorisk Arkiv på biblioteket på Ludvig Feilbergs Vej (åbent hver torsdag kl. 16-18) eller et af foreningens bestyrelsesmedlemmer (se næstsidside), hvis du har spørgsmål eller vil låne/overdrage os papirer eller billeder.

Også i år en stor tak til dem, der støtter vor forening ved at forhandle vores kalender: Åbyhøj Døgnkiosk, Arbejdernes Landsbank, Danske Bank, Frisør Jens, Nordea, Slagter Fisker Aps, tobaksafdelingen i Kvickly og Åby Bibliotek.

Desuden en tak til vore sponsorer Aabyhøj Handelstandsforening, Gissel Møbler og AL2 bolig (tidl. Aabyhøj Boligforening) og Uni-Tryk, Åbyhøj.

Gunner Rosenstedt Nielsen – formand

November 2010



Åbyhøj den 6. juni 1954.

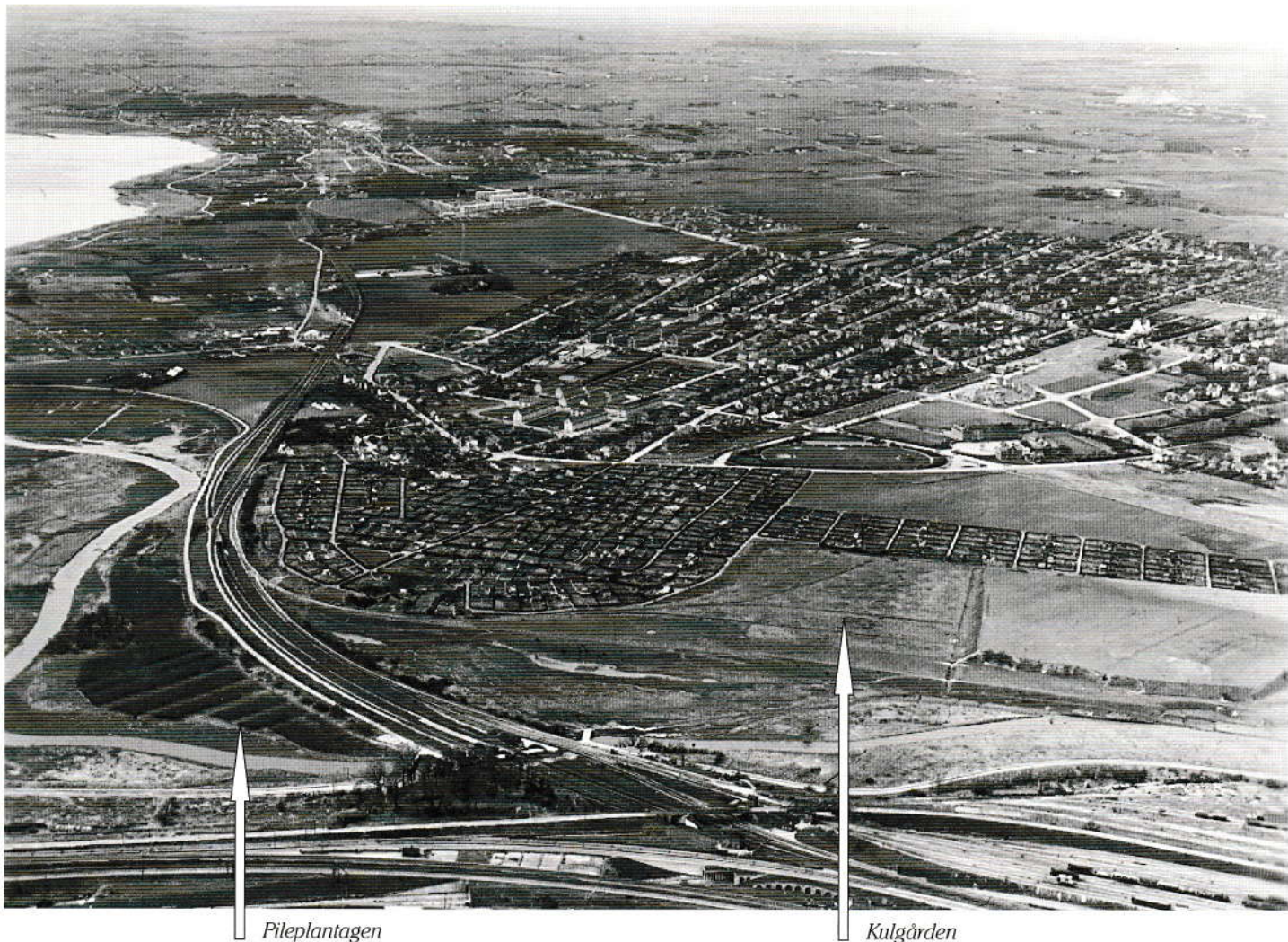
Billedet er fra den 6. juni 1954, hvor Frichs fabrikker kunne fejre 100 års jubilæum. Her er begyndelsen til Søren Frichs Vej, som i dag er ført helt igennem til viadukten ved Ringvejen mod Viby. På venstre side af vejen ses Frichs Å-værksted, hvor der bl.a. blev produceret stålvinduer.

Billedet giver samtidig et indtryk af en stor del af Åbyhøj med de mange villaer og øvrige bygninger. Åbyhøj Kirke ses øverst til venstre og allerøverst opdyrkede marker, der flere år senere forvandles til yderlig bebyggelse. Nederst i billedet snor åen sig og danner skel til de mange kolonihaver i Åbrinken.

Foto: Århus Kommunes Biblioteker, Lokalthistorisk Samling.

Januar 2011

MANDAG	TIRSDAG	ONSDAG	TORSDAG	FREDAG	LØRDAG	SØNDAG
					1	2
3	4	5	6	7	8	9
10	11	12	13	14	15	16
17	18	19	20	21	22	23
24	25	26	27	28	29	30
31						



Pileplantagen

Kulgården

Bakkerne, havekolonierne, Kulgården, jernbanen og Pileskoven.

Årstallet er 1955. Den centrale og østligste del af bakkedraget mellem engen og banen blev købt af DSB i 1920'erne med henblik på etablering af værksteder og godsbanegård. Voldsomme jordflytninger og planeringer fandt sted, og tre jernbanespor blev anlagt i Kulgården, men projektet kom ikke videre.

Nogenlunde samtidig blev bakkepartiet lige øst for Åby købt af Århus Kommune og i 1940-42 udlagt til kolonihaver, hvilket tydeligt ses på billedet.

Syd for banen og Brabrandstien (1954) ses en pileplantage, hvorfra der blev leveret grene til brug i faskiner og til pilefletning i statsfænglerne. Vores arkiv har fået overdraget en dagbog med oplysninger om anlæggelse og drift af plantagen i årene 1941-1955.

Foto: Århus Kommunes Biblioteker, Lokalthistorisk Samling

Februar 2011

MANDAG	TIRSDAG	ONSDAG	TORS DAG	FREDAG	LØRDAG	SØNDAG
	1	2	3	4	5	6
7	8	9	10	11	12	13
14	15	16	17	18	19	20
21	22	23	24	25	26	27
28						





Engparken og engen med oplagspladser og som legested.

Engparken blev opført i 1942 som Åbyhøj Boligforenings første afdeling. Århus Kommune havde købt engen, og fra begyndelsen af 1950'erne udlejedes arealet som oplagspladser for byens murerfirmaer, entreprenører, vognmænd og ophuggere, fx firmaer som Christiani & Nielsen, W. Hartmann-Petersen og Johs. Sørensen & Sønner. Klubmedlemmer med interesse for benzindrevne modelracerbiler skabte voldsom opmærksomhed om søndagen, mens Sigvald i laden i billedets venstre side til hverdag savede brænde, som han afsatte til røgerier i Århus.

Da Midtkraft i 1956 deponerede slagger i et bjerg af op mod 40 meters højde, blev det alligevel for meget for den lille kommune, der måtte skride ind over for Århus Kommune, hvorefter alt blev fjernet.

Men for områdets mange børn var der her meget at gå på opdagelse i. Lidt forbudt, men dejligt at være uden for voksnes bevågenhed.

Billedet er taget i 1959.

Foto: Århus Kommunes Biblioteker, Lokallhistorisk Samling.

Marts 2011

MANDAG	TIRSDAG	ONSDAG	TORSDAG	FREDAG	LØRDAG	SØNDAG
	1	2	3	4	5	6
7	8	9	10	11	12	13
14	15	16	17	18	19	20
21	22	23	24	25	26	27
28	29	30	31			



Udsigt fra Åby Skole.

Billedet er taget i april 1962 fra haven i Åby Skoles inspektørbolig. I baggrunden ses gasbeholderen på Dollerupvej og Engparken, Åbyhøj Boligforenings 1. afdeling.

Engen strakte sig fra husene på Åbyvej og helt over til kolonihaverne på den anden side af Frichs-stien. Om vinteren, dengang der var rigtige frostvintre, udfoldede der sig en betydelig aktivitet. Store dele af engen var ofte oversvømmet, så der blev attraktive skøjtebaner.

Helt uden risiko for at drukne, idet vandstanden som regel var begrænset til højst 20-25 centimeter.

Om sommeren var engen en tro kopi af bogen om Danmarks Flora. Derfor foregik en del af skolens botaniktimer på engen med botanisering under kyndig vejledning.

I 1950'erne slog bl.a. cirkus Miehé teltpælene op på græsmarken nærmest skolen.

Foto: Aaby-Aabyhøj Lokalhistoriske Arkiv.

April 2011

MANDAG	TIRSDAG	ONSDAG	TORSDAG	FREDAG	LØRDAG	SØNDAG
				1	2	3
4	5	6	7	8	9	10
11	12	13	14	15	16	17
18	19	20	21	22	23	24
25	26	27	28	29	30	



En malerisk periode slutter.

Klondyke/eldorado-perioden slutter. De sortbrogede køer på marken ved stadion og havekolonien kommer ikke tilbage i foråret 1967. Oplagspladserne står foran nedrivning, området skal drænes og byggemodnes.

Billedet er taget i foråret 1967 som et widescreen fra Ringgadebroen i øst til Åby Skole i vest. I baggrunden bakkeområdet med det karakteristiske præg fra jordflytningerne i Kulgården. En del af de østligst beliggende kolonihaver er nedlagt. Den sorte slaggecykelsti fra Frichs til Åby Skole bliver erstattet af Søren Frichs Vej, der dermed strækker sig gennem hele sognet. Af nybyggeri ses Th.Jensens dækcenter og Fragtmandscentralen.

Foto: Privateje.

Maj 2011

MANDAG	TIRSDAG	ONSDAG	TORSDAG	FREDAG	LØRDAG	SØNDAG
						1
2	3	4	5	6	7	8
9	10	11	12	13	14	15
16	17	18	19	20	21	22
23	24	25	26	27	28	29
30	31					



1960'ernes dynamik og ensartethed tager over.

Et nyt erhvervsområde tager form. Året er 1968. I løbet af et par år etableredes et erhvervsområde med hen ved 50 virksomheder af vidt forskellig art. Fragtmandscentralen på den sydlige side af Søren Frichs Vej var størst, men desuden fandtes en række autoværksteder, vognmandsforretninger og andre virksomheder med tilknytning til autobranchen. I stadig større grad slog engrosvirksomheder af vidt forskellig art sig ned i området. Men derudover kan nævnes Frichsparken, Per Aarsleff og Systematic Software Engineering, mens Fragtmandscentralen i 2009 flyttede vestpå.

Engen havde været der i mands minde. Oplagspladserne fyldte godt op i ca. 15 år. Erhvervsvirksomhederne gjorde deres indtog i slutningen af 60'erne, og i dag synes en ny epoke at være på vej.

Som praktiksted har eleverne på Åby Skole haft gavn af naboskabet.

Foto: Århus Kommunes Biblioteker, Lokalthistorisk Samling.

Juni 2011

MANDAG	TIRSDAG	ONSDAG	TORSDAG	FREDAG	LØRDAG	SØNDAG
		1	2	3	4	5
6	7	8	9	10	11	12
13	14	15	16	17	18	19
20	21	22	23	24	25	26
27	28	29	30			



Enggård.

I hver kalender bringer vi billeder og fortæller om en af gårdene.

Da dette års kalender har opmærksomheden rettet mod bl.a. engområderne, har vi valgt Enggård. Umiddelbart lidt ulogisk, da området fra Åbyvej og til åen blev solgt fra Åbygård – matr.nr. 12 (Johannes Pedersen, 1942), P. Holms gård – matr.nr. 8 (Jens Simonsen, 1919) og matr.nr. 5 (Jens Møller, 1900) – alle beliggende i landsbyen Aaby. På arealerne blev anlagt kolonihaver og planer udarbejdet, som allerede beskrevet.

Men det var ved Enggård, byudviklingen først tog fart. Gårdens arealer lå indenfor Haslevej, Thorsvej, Åbyvej, Helgesvej, Ydunsvej og Bragesvej. Gården blev i år 1900 købt af muremester I.P.Hansen, som udstykkede arealet og byggede de fleste af husene, men også fabrikker. I en årrække 40 huse pr. år. Enggårdens bygninger blev straks til 10 boliger. På billederne ses det tidligere stuehus til højre og den vestlige længe til venstre. Billedet er taget i efteråret 1928, inden ejendommen Roarsvej 5-7 blev bygget.

Foto: Privateje.

Juli 2011

MANDAG	TIRSDAG	ONSDAG	TORS DAG	FREDAG	LØRDAG	SØNDAG
				1	2	3
4	5	6	7	8	9	10
11	12	13	14	15	16	17
18	19	20	21	22	23	24
25	26	27	28	29	30	31



Aaby Skole 1909-1935.

Åby Skoles bygning A er fra 1909. Bygning B blev indviet 22. august 1914. Bygning A fungerede derefter som husvildeboliger i 1914-1924. I 1929 påbyggede man bygning A en etage og gymnastiksalbygningen ligeledes en etage. Skolen fik købstadsordnet undervisning fra 1. maj 1919.

Indtil 1925 gav sognerådet hvert år to fripladser på Thunøgades Realskole (for en dreng og en pige). 1. april 1925 supplerede man Aaby Kommuneskole med Realskole med almindelig forberedelseseksamen (præliminæreksamen), et tre-årigt forløb efter 6. klasse. Det var den første blandt forstæderne her.

Fotografiet er fra 1934. Lokalhistorisk forenings medlemmer, Tulle Dalentoft og Katrine Larsen, har udpeget eleverne fra 3. realklasse – med eller uden slips. I vinduesrækken: Ruth Rønsted, Katrine Larsen, Tove Hermansen, Mimi Nicolaisen, Esther Stæhr og Gudrun Rasmussen. I vægrækken: Leo Brøgger, Villy Jensen, Knud Brandt, Bjarne Strandgaard, Villy Andersen og Øjvind Reinholdt-Petersen. Læreren er C. Nordentoft Jensen, der 1. august 1935 flyttede til Viborg.

Foto: Aaby-Aabyhøj Lokalhistoriske Arkiv.

August 2011

MANDAG	TIRSDAG	ONSDAG	TORSDAG	FREDAG	LØRDAG	SØNDAG
1	2	3	4	5	6	7
8	9	10	11	12	13	14
15	16	17	18	19	20	21
22	23	24	25	26	27	28
29	30	31				



Solgården og Tousparken ved Søren Frichs Vej og Vibyvej.

Luftfoto med Søren Frichs Vej på strækningen fra Chr. Winthers Vej til Tousvej.

Boligforeningen Solgården er i fokus, selv om der mangler nogle af de ældste bygninger.

Solgården er opdelt i 8 afdelinger, opført i perioden 1942-1987. De ældste afdelinger er placeret mellem Anker Jensens Vej og Søren Frichs Vej, og de nyere afdelinger mellem Søren Frichs Vej og Vibyvej. Sidstnævnte vej ses til højre i billedet, der er taget i 1973.

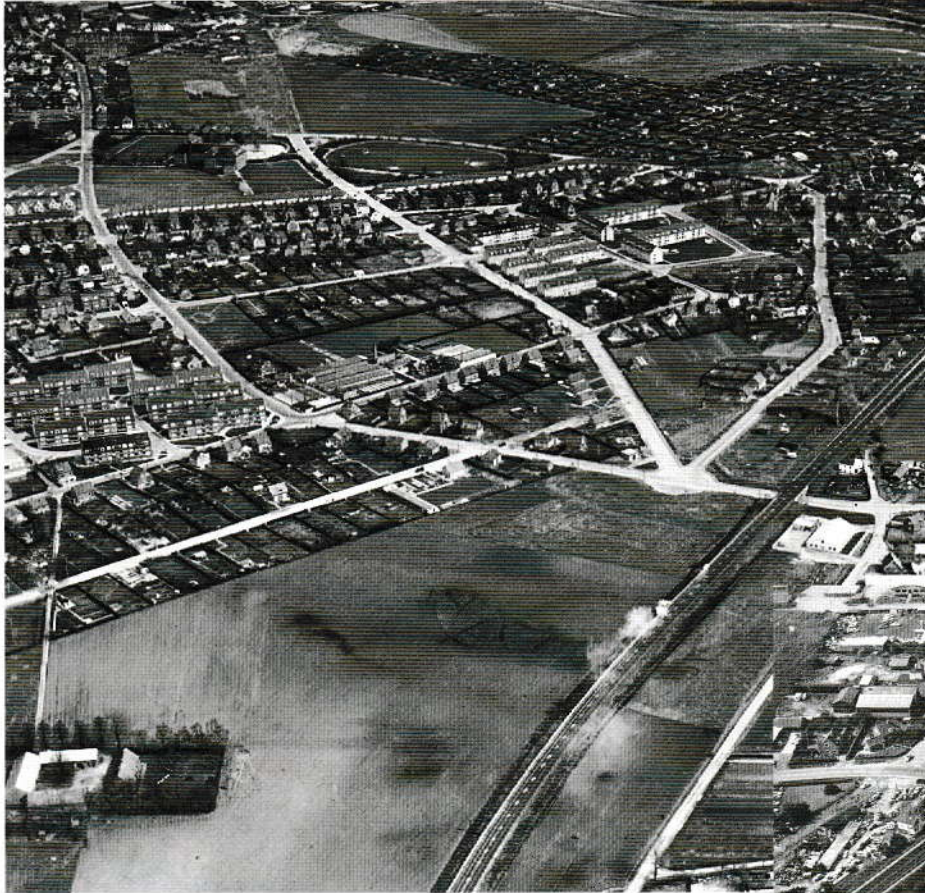
I øverste højre hjørne ses Åbyhøj Boligforenings afdeling Tousparken, der ligger på hjørnet af Vibyvej og Tousvej. Dette byggeri er fra 1948-1955.

Billedet viser også en stor del af de mange villaer, der omkranser boligforeningerne.

Foto: Aaby-Aabyhøj Lokalhistoriske Arkiv.

September 2011

MANDAG	TIRSDAG	ONSDAG	TORSDAG	FREDAG	LØRDAG	SØNDAG
			1	2	3	4
5	6	7	8	9	10	11
12	13	14	15	16	17	18
19	20	21	22	23	24	25
26	27	28	29	30		



Det store kryds ved vejen til Viby.

Det ældste billede til venstre er fra ca. 1955 og viser dels Højgaard med omliggende marker og afslutningen af Søren Frichs Vej. Vejen løb den gang sammen med Vibyvej og Gjellerupvej/Åbyvej i det man kaldte rundkørslen, selvom det ikke var en "rigtig" rundkørsel. De 3 veje blev til en fællesvej, der under viadukten var forbindelsen til Viby. Dengang foregik trafikken hovedsagelig ad Vibyvej og Åbyvej, medens Søren Frichs Vej var væsentlig mindre benyttet.

Det ny billede fra 1968 viser, omend det er spejlvendt, at forbindelsesvejen til Viby er den samme, blot i væsentlig større format. Den nye vejforbindelse hedder Ydre Ringvej, som senere blev udvidet/forlænget og endelig officielt indviet omkring 1980.

Søren Frichs Vej blev udvidet, hvorimod Gjellerupvej/Åbyvej og Vibyvej blev blændet af.

Det har nok været en umulig opgave at få et lysreguleringsanlæg til at styre 5 tilkørselsveje.

Det kunne en "rigtig rundkørsel" bedre have klaret.

Foto: Århus Kommunes Biblioteker; Lokalhistorisk Samling.

Oktober 2011

MANDAG	TIRSDAG	ONSDAG	TORSDAG	FREDAG	LØRDAG	SØNDAG
					1	2
3	4	5	6	7	8	9
10	11	12	13	14	15	16
17	18	19	20	21	22	23
24	25	26	27	28	29	30
31						



Alderdomshjem i Åby.

Billedet er fra det første alderdomshjem i Åby/Åbyhøj. I 1930 blev det indrettet i Tømmergårdens stuehus på adressen Gjellerupvej 34, og billedet er taget kort efter. Bygningen var overtaget af kommunen, som indrettede moderne værelser, fællesspisestue og plads til økonoma og medhjælp. På terrassen ses beboere, gæster, personale og i midten bestyrer fru Andersen.

I 1942 overgik hjemmet til privat foretagende, men nu med større tilgang af gamle mennesker.

I 1987 overtog Boligforeningen Solgården ejendommen og opførte de nuværende 30 beskyttede boliger på hjørnet af Tousvej/Gjellerupvej (nu Åbyvej).

Kommunen havde allerede i 1938-39 opført aldersrenteboliger på B.S. Ingemanns Vej.

Foto: Aaby-Aabyhøj Lokalhistoriske Arkiv.

November 2011

MANDAG	TIRSDAG	ONSDAG	TORS DAG	FREDAG	LØRDAG	SØNDAG
	1	2	3	4	5	6
7	8	9	10	11	12	13
14	15	16	17	18	19	20
21	22	23	24	25	26	27
28	29	30				





De nye plejeboliger på Thorsvej 2.

I kalenderne 2009 og 2010 har vi fulgt byggeriet på området ved det gamle gasværk og elektricitetsværk.

Foto: Aaby-Aabyhøj Lokalhistoriske Arkiv.

Her i efteråret 2010 er råhuset rejst, og opmuringen med røde mursten er påbegyndt. Arbejdet med de 59 boliger lå stille i en længere periode vinteren og foråret 2010. Vi ser frem til, at næste års kalender kan bringe et billede fra indvielsen og den færdige bygning, billeder fra indretningen og et smukt anlæg med direkte forbindelse til parken.

December 2011

MANDAG	TIRSDAG	ONSDAG	TORSDAG	FREDAG	LØRDAG	SØNDAG
			1	2	3	4
5	6	7	8	9	10	11
12	13	14	15	16	17	18
19	20	21	22	23	24	25
26	27	28	29	30	31	

Aaby-Aabyhøj Lokalhistoriske Forening

Foreningen har til huse sammen med Lokalhistorisk Arkiv på Åby Bibliotek på Ludvig Feilbergs Vej. Her er mødestedet for de fleste af foreningens arrangementer.

Foreningen har 375 medlemmer og blev stiftet i 1988. I reglen er der seks arrangementer om året, hvoraf det ene gennemføres i samarbejde med biblioteket.

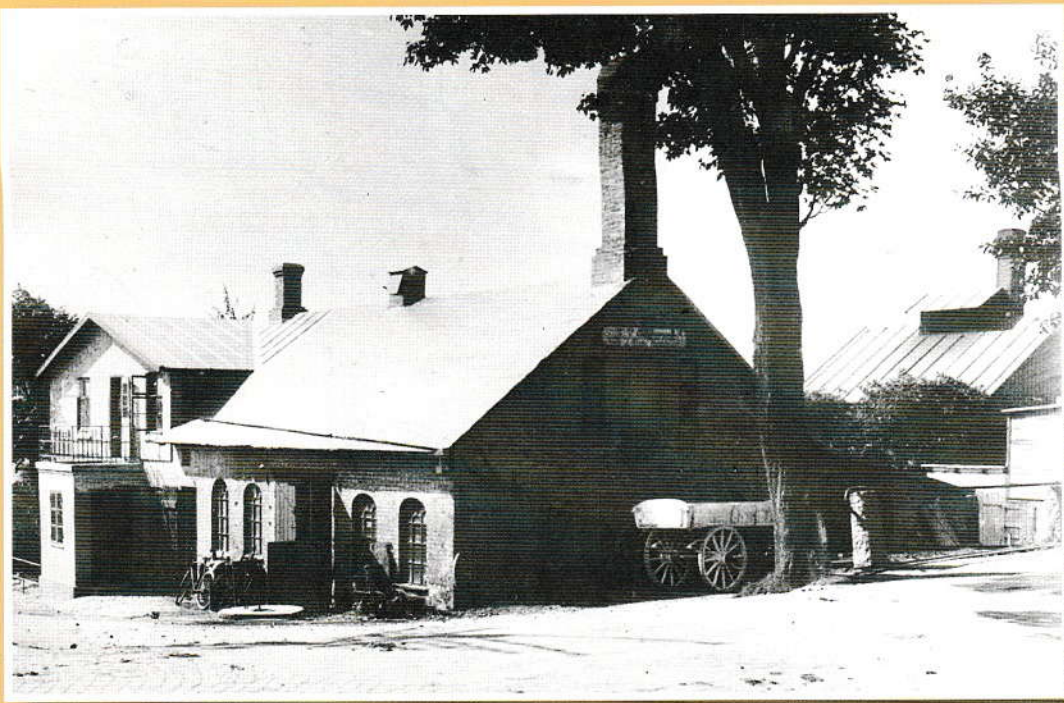
Et lille indtryk fra året 2010:

- I februar så vi tilbage på livet i og ved Aabyhøj Forsamlingsbygning på Odinsvej: Åbyhøj Amatørteater, Brydeklubben Thrott og Electrical Pop. Medlevende engagement fra indlægsholdere og deltagere.
- Marts var måneden med den årlige generalforsamling, hvor der efterfølgende var quiz om Åby Skole.
- En lørdag i juni stod programmet på byvandring i Den Gamle By.
- I slutningen af august sensommerudflugt i Blichers fodspor: Aunsbjerg Gods, Vium, Kongenshus Mindepark, Kartoffeltyskermuseet, E Bindstouw, Dollerup, Niels Bugges Hotel og Sjørslev Kirke.
- I september foredrag ved overinspektør Peter Dragsbo fra Sønderborg Slot om de danske forstæders historie. Dette blev desuden suppleret ved en diasserie med illustration af byudviklingen i Åbyhøj.
- Endelig i november en aften om Århus Havn ved tidligere lods Karl Nøhr Sørensen. Derefter ost og rødvin som supplement til præsentation af forenings kalender for 2011.

Det er muligt at følge foreningens aktiviteter på:
www.lokalhistorisk-forening-aabyhoj.dk.

Bestyrelsen består for tiden af følgende personer:

- Formand:** Gunner Rosenstedt Nielsen, tlf. 8615 9545 / 40356799
Kasserer: Henning D. Rasmussen, tlf. 86158033
Sekretær: Erland Wittus, tlf. 86259086 / 20879586
Bestyrelsesmedlem: Niels Løgager Nielsen, tlf. 8615 3688 / 2024 5180.
Niels er leder af arkivet.
Bestyrelsesmedlem: Leif Kerstens, tlf. 86262122



Smedelærling Villy Caspersen.

Denne lille billedsamling illustrerer en erhvervshistorie fra tiden før år 1900 og frem til 1932. Indtil 1928 lå Caspersens smedje på det vestlige hjørne af Thorsvej og Silkeborgvej, Thorsvej 2.

Derefter flyttede smedjen op på Haslevej 10. Billedet er fra 1930, og vi står på Haslevej og ser smedemester Jens Caspersen og hans kone Edith samt Mathilde Caspersen, mor til Jens. Til venstre tre medarbejdere. Forrest, siddende på den fine trehjulede cykel, har vi så sønnen Villy.

Smedemester Jens Caspersen præsenterer i 1932 et just færdiggjort arbejde fra egen hånd: En vejrhane til placering på Staahøjgaard. Godt arbejde, for den står der i dag.

Smedelærling Villy Caspersen forlader et øjeblik sit arbejde og går frem med smedehammeren i højre hånd og med et godt tag holder en hestesko med smedetangen i venstre hånd. Det er ikke en slatten fremtoning, men en ung mand med håndelag. Dengang startede man tidligt som praktikant. Billedet er fra 1932.

Foto: Privateje.

