

Parken Åbyhøj ca. 1950

**Parken – anlagt som Lystanlæg
Da industrien satte gang i kommunen
De første store initiativer omkring byggeri og folkeligt samvær**

Med erindringens målestok ser vi ind i Parkens romantiske storhedstid i starten af 1950'erne: travle gartnere med håndværktøj passer de grønne områder – det er før motoriseringen. I baggrunden står kornet i travler på de nyhøstede marker, hvor vi nu har villaerne på B.S. Ingemanns Vej, I.P. Jacobsens Vej, Åby Bækgårdsvej og Kresten Kolds Vej. Den første husrække i baggrunden ligger på H.C. Andersens Vej. Yderst til venstre ses aldersrenteboligen på Ingemanns Vej, opført 1938-39. Et koloreret billede – antagelig taget oppe fra den nyeste gasbeholder, der blev bygget i 1952.

Foto: Aaby-Aabyhøj Lokalhistoriske Arkiv.

AABY-AABYHØJ
LOKALHISTORISKE FORENING

KALENDER 2010

Så er Aaby-Aabyhøj Lokalhistoriske Forenings kalender for 2010 her!

I redaktionsudvalget har vi for 2010 valgt:

- **Parkens historie**
- **Da industrien satte gang i kommunen**
- **De første store initiativer i Åbyhøj omkring byggeri og folkeligt samvær**

Denne fremgangsmåde har givet anledning til at efterspore og finde nye billeder i vores arkiv, ligesom medlemmer og andre med opmærksomhed over for den lokale historie har bidraget.

Parkens kommende samspil med de nye plejeboliger langs Silkeborgvej og Thorsvej skaber opmærksomhed i disse år.

Forsamlingsbygningen/Elka/Åby Kroen – stedet har haft mange navne. Tilflyttere overser sikkert nemt bygningskomplekset, men for andre borgere er det anderledes. Det må forventes, at der snart vil ske store ting med disse bygninger.

Vi har i en del år ønsket at få nærmere indtryk af den murermester, der var den store initiativtager til blandt andet boligbyggeriet i det område, der dengang gik under betegnelsen: *Villabyen Aabyhøj* – vi er her tilbage i perioden 1900-1915. Ved hjælp af flere medlemmers fornemmelser, forbindelser og initiativer står vi nu med murermester I.P. Hansens fotoalbum fra 1928: *Et Tilbageblik over min Gerning fra Aar 1883*. Albummet indeholder 82 fotografier, hvoraf en stor del er fra Åbyhøj.

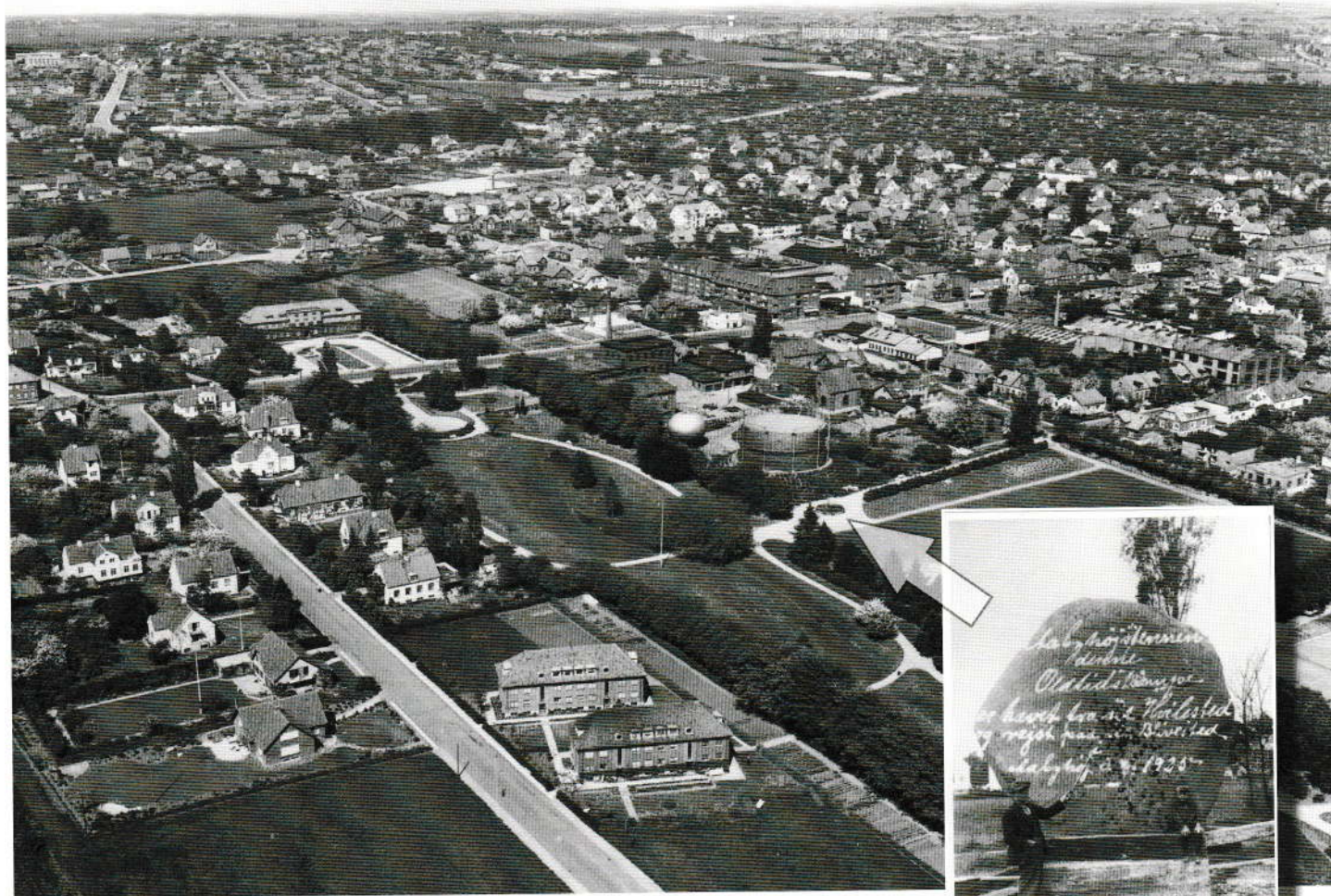
Derfor, kontakt lokalhistorisk arkiv på biblioteket på Ludvig Feilbergs Vej (åbent hver torsdag kl. 16-18) eller et af foreningens bestyrelsesmedlemmer (se næstsidste side), hvis du har spørgsmål eller vil låne/overdrage os papirer eller billeder.

Også i år en stor tak til dem, der støtter vor forening ved at forhandle vores kalender: Åbyhøj Døgnkiosk, Arbejdernes Landsbank, Danske Bank, Frisør Jens, Nordea, Slagter Fisker Aps, tobaksafdelingen i Kvickly og Åby Bibliotek.

Desuden en tak til vore sponsorer Aabyhøj Handelstandsforening, Gissel Møbler, AL2 bolig (tidl. Aabyhøj Boligforening) og Uni-Tryk, Åbyhøj

Gunner Rosenstedt Nielsen - formand

November 2009.



Parken, Aaby kommunale Værker, Aaby Bibliotek, Administrationsbygningen m.m.

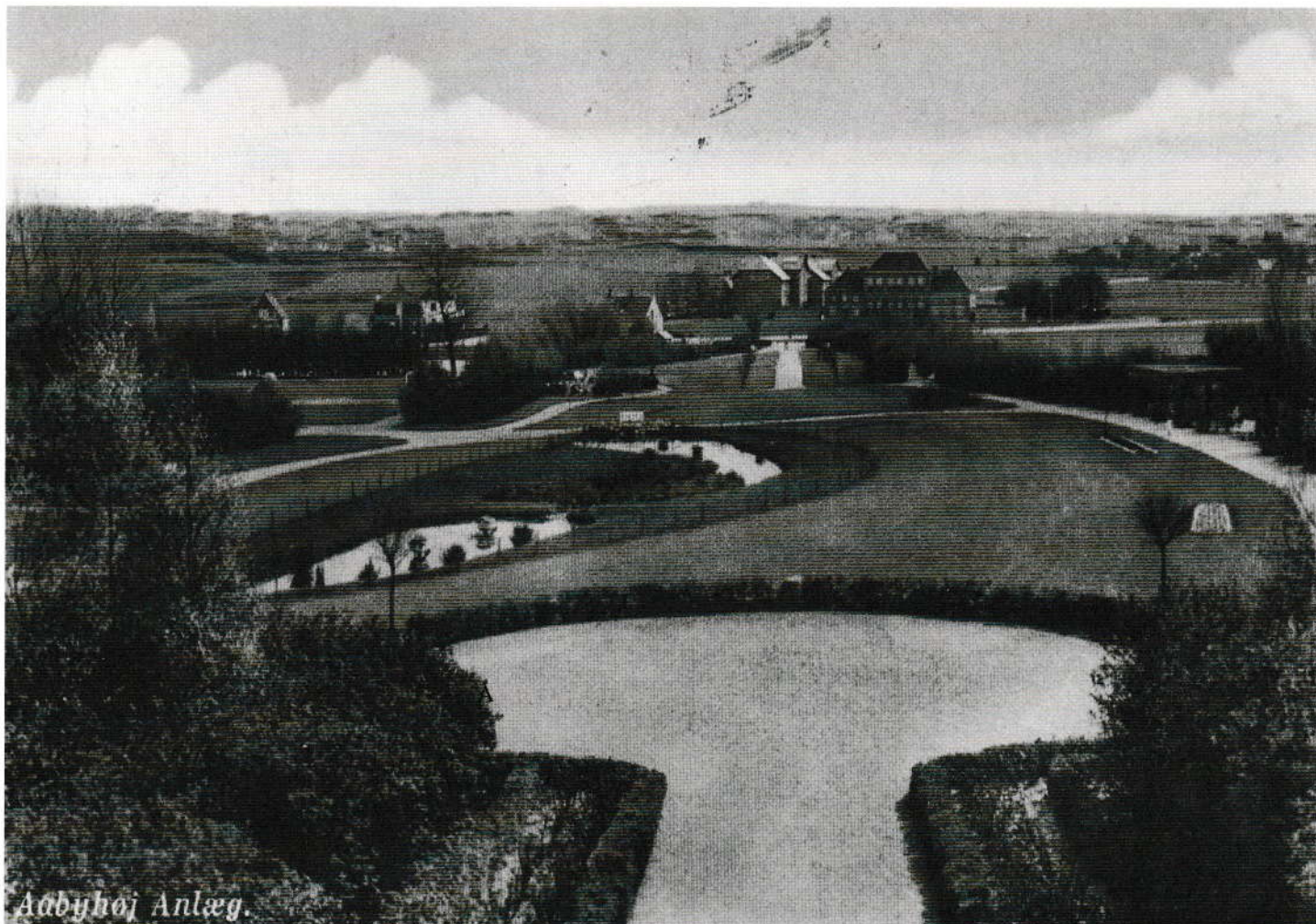
1912 var året, hvor Aaby Kommune erhvervede ejendommen Thorsvej 6, dvs. 19.600 kvadratmeter beliggende mellem Silkeborgvej og ned til området med tennisbanerne og mod vest omtrent til vandløbet i det nuværende parkområde. Anledningen var opførelsen af gasværk i 1912 og elværk i 1913. I 1916 etableredes kommunekontoret på Thorsvej som erstatning for lokaler i skolens C-bygning. Det overskydende areal anvendtes til fodbold- og tennisbaner. Bemærk den store sten lige neden for gasbeholderen – nu med indskrift

om O.I. Offersen. Stenen kom for dagen i 1925 ved udgravning af en byggegrund på Vølundsvej og blev placeret lige midt for den brede grusvej, der ledte ind fra den store port ved Thorsvej lige over for Bjarkesvej. Billedet er taget i 1956. Stenens oprindelige indskrift fra 1925:

*Aabystenen – denne Oldtidskæmpe er hævet fra sit Hvilested og rejst paa sit Blivested. Aabyhøj 1925.
Foto: Aaby-Aabyhøj Lokalhistoriske Arkiv.*

Januar 2010

MANDAG	TIRSDAG	ONSDAG	TORSDAG	FREDAG	LØRDAG	SØNDAG
				1	2	3
4	5	6	7	8	9	10
11	12	13	14	15	16	17
18	19	20	21	22	23	24
25	26	27	28	29	30	31



Parken 1931

1927 købte kommunen af gårdejer P.L. Pedersen, Aaby Bækgaard, et areal på 24.000 kvadratmeter, som blev anlagt som lystanlæg og indviet 9. juni 1929.

Bækken, der løb fra Staahøjgaard og skellet mod Hasle, blev opstemmet og dannede tre søer, hvoraf mange husker den romantiske Gryden, der ses i bevoksningen til venstre neden for de to søer. Gryden illuderede et norsk klippeparti, men havde sit forbillede i Frederiksberg Have.

Langs villahaverne mod B.S. Ingemanns Vej etableredes volierer med eksotiske fugle, se billedets højre side.

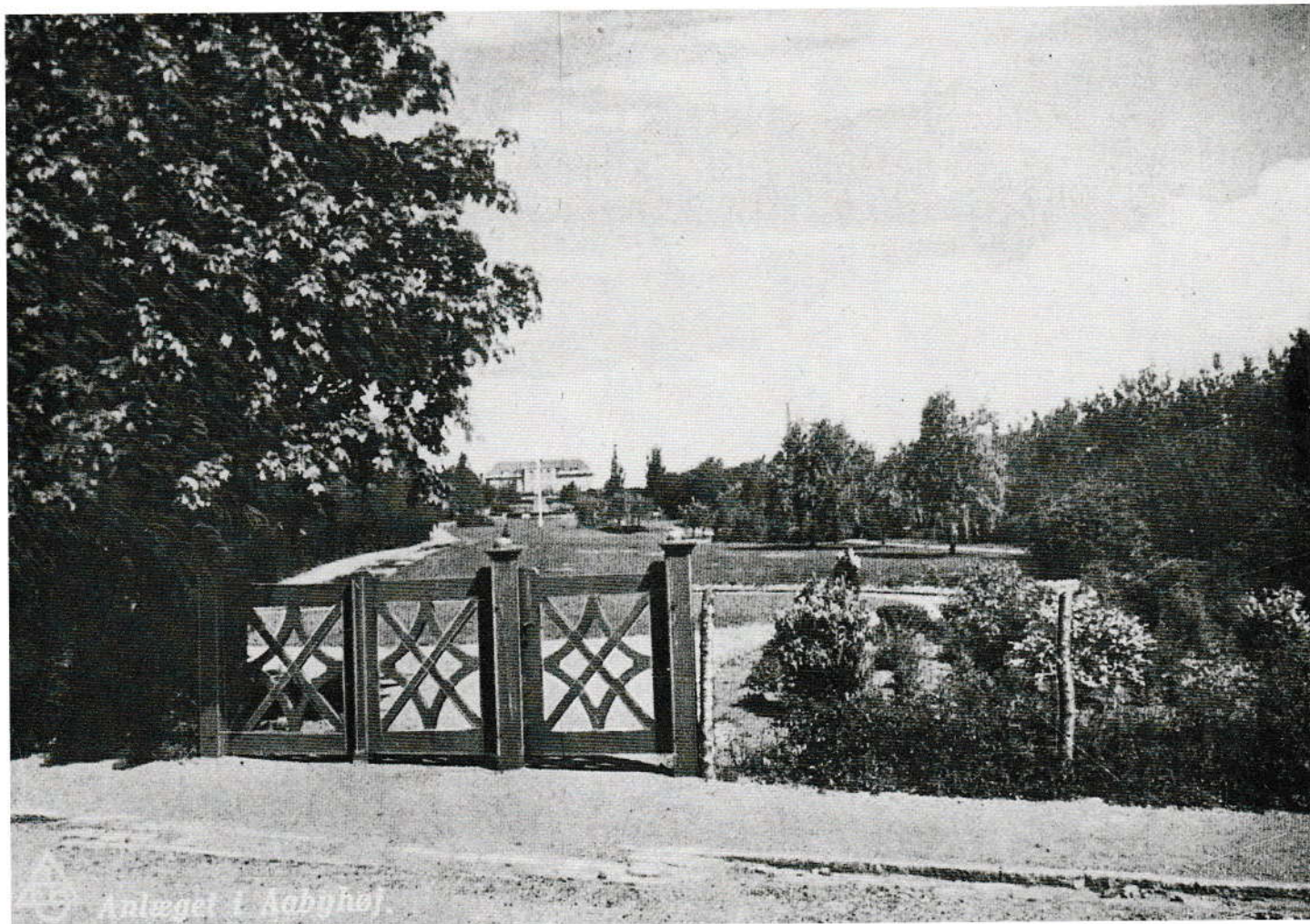
En svanefamilie hørte også til i søerne. Enkelte huse på Åbyvej er at se sammen med skolen og dens udvidelse fra 1931 og landbrugsarealerne ned til Åby og videre til åen og Viby.

I forgrunden ses en hæk, der danner en bue. I Åbyhøj findes der 2 andre lignende buer. Hvor?

Foto: Aaby-Aabyhøj Lokalhistoriske Arkiv.

Februar 2010

MANDAG	TIRSDAG	ONSDAG	TORSDAG	FREDAG	LØRDAG	SØNDAG
1	2	3	4	5	6	7
8	9	10	11	12	13	14
15	16	17	18	19	20	21
22	23	24	25	26	27	28



Parken set fra I.P. Jacobsens Vej op mod administrationsbygningen

Lågerne, Parken med alt det, man gerne ville formidle omkring kultur, natur og dyr samt den nye administrationsbygning fra 1937 udstråler vilje og virke. Desværre fylder beretningerne i Aabyhøj Avis om hærværk og dyremishandling efterhånden ret meget i 1930'erne og 1940'erne. Engagemnetet fra kommunalbestyrelsens side var imidlertid fortsat stort. I slutningen af 1950'erne vinder resignationen dog, og da fjernvarmecentralen opføres i 1963 sløjfes adgangen fra Thorsvej og erstattes af stålhegn, bjergfyr og asfalt.

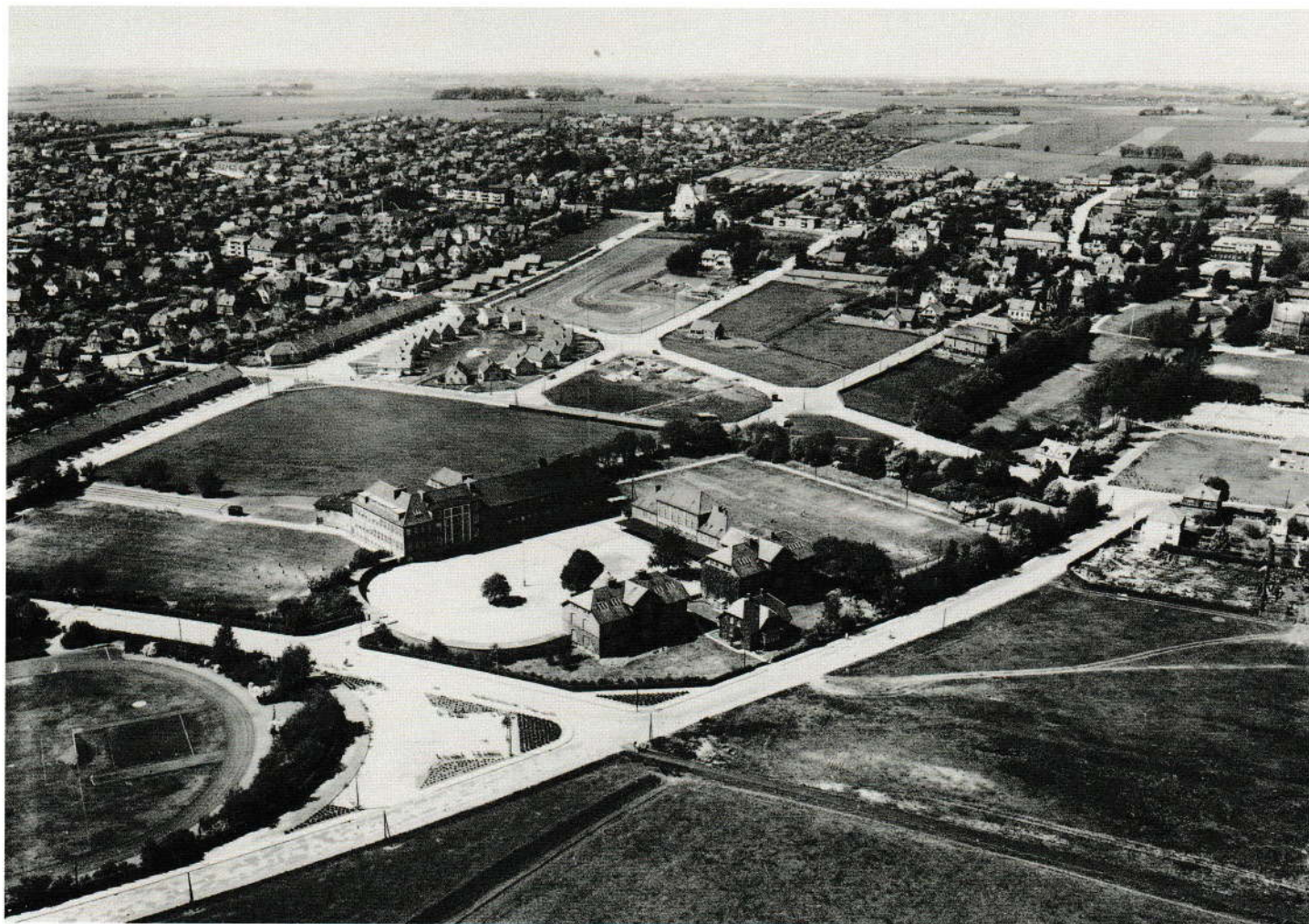
Derved kommer den store sten i skammekrogen, og Parken glider ud af fokus.

Med det nye anlæg og plejeboligerne på hjørnet af Silkeborgvej og Thorsvej vil borgerne måske komme tættere på Parken/Det kommunale Lystanlæg. Billedet er fra midten af 1930'erne.

Foto: Aaby-Aabyhøj Lokalthistoriske Arkiv.

Marts 2010

MANDAG	TIRSDAG	ONSDAG	TORSDAG	FREDAG	LØRDAG	SØNDAG
1	2	3	4	5	6	7
8	9	10	11	12	13	14
15	16	17	18	19	20	21
22	23	24	25	26	27	28
29	30	31				



Aabyhøj næsten fuldt udbygget

I 1956 var der kun få områder tilbage at bebygge. Gårdene er udstykket, først langs eksisterende veje, sidenhen på de bagvedliggende marker. På billedet, der er taget i 1956, ses Aaby Bækgaards jorder med gårdens bygninger i bevoksnin-gen neden for kirken. Nord og nordøst herfor Gammelgaards og Staahøjgaards jorder, beliggende fra haveforeningen Enghave i vest til Haslevej i øst og helt op til Hasle. Desuden er det værd at bemærke de ret mange bække, hvoraf i dag kun anes vandløbet i Parken.

Bækken, der havde sit løb langs Gammelgaard og Bækgaard, mødte vandløbet i Parken og fortsatte forbi Bækhuset ved Parkens sydøstlige hjørne.

Disse vandløb forenedes med vandløbene fra vest i en stor grøft, hvor vi nu har Søren Frichs Vej og erhvervsområdet øst for skolen.

Foto: Aaby-Aabyhøj Lokalhistoriske Arkiv.

April 2010

MANDAG	TIRSDAG	ONSDAG	TORSDAG	FREDAG	LØRDAG	SØNDAG
			1	2	3	4
5	6	7	8	9	10	11
12	13	14	15	16	17	18
19	20	21	22	23	24	25
26	27	28	29	30		





El-værk og plejeboliger

På bagsiden af foreningens kalender for 2009 bragtes et billede af den gamle elværksbygning ved Thorsvej. Billedet blev taget i maj 2008 af Carl-Aage Tofte, tidligere lærer på Gammelgårdsskolen.

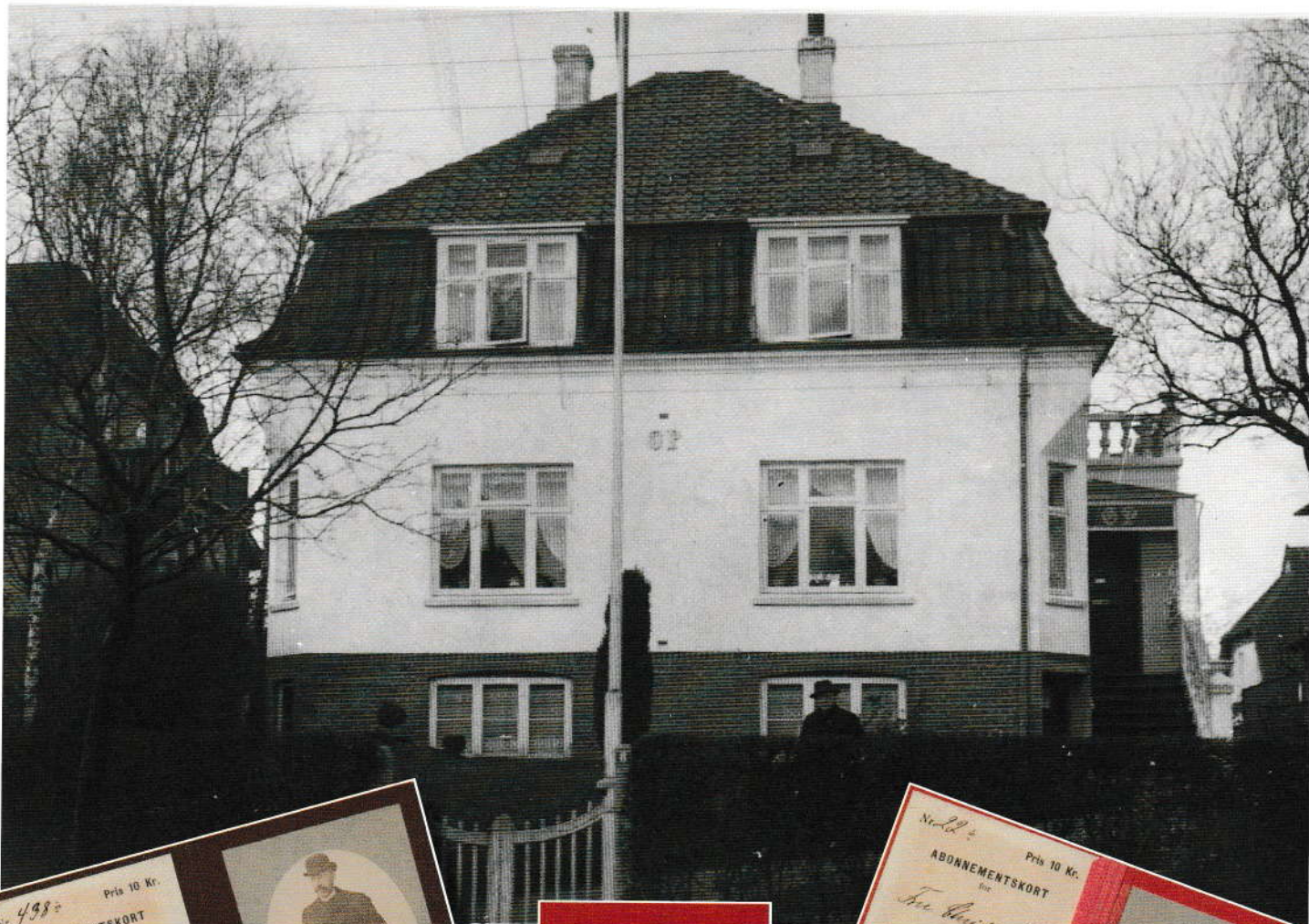
Med ovenstående billede vender vi tilbage til stedet og kan fortælle, at en meget omfattende afstivning af Silkeborgvej er gennemført, og at byggeriet af de 59 plejeboliger er påbegyndt.

Den gamle elværksbygning står der, og den er erklæret bevaringsværdig. Der er stadig spænding omkring den fremtidige anvendelse efter næsten 60 års ro.

Foto: Aaby-Aabyhøj Lokalhistoriske Arkiv.

Maj 2010

MANDAG	TIRSDAG	ONSDAG	TORSDAG	FREDAG	LØRDAG	SØNDAG
					1	2
3	4	5	6	7	8	9
10	11	12	13	14	15	16
17	18	19	20	21	22	23
24	25	26	27	28	29	30
31						



Villa OP på Silkeborgvej og muremester I.P. Hansen med abonnementskort til Landsudstillingen 1909

I.P. Hansen var en af grundlæggerne af Villabyen Aabyhøj. Sådan betegnes han i en nekrolog i Aabyhøj Avis fra oktober 1930. Da Hansen kom til Åbyhøj omkring år 1900 og som det første byggede Villa Ro, var Åbyhøj ikke en by.

Hansen købte Enggaarden og byggede bl.a. Danish Machine Company, Enggaardsvej, dele af Bjarkesvej, Roarsvej, Frodesvej, Aabyvej, Helgesvej, Thorsvej, Silkeborgvej og Odinsvej. Desuden stod Hansen bag omfattende byggerier i Århus, fx Lollandsgade og ejendomme ved Clemensbro.

Foto: Privateje.

Juni 2010

MANDAG	TIRSDAG	ONSDAG	TORSDAG	FREDAG	LØRDAG	SØNDAG
	1	2	3	4	5	6
7	8	9	10	11	12	13
14	15	16	17	18	19	20
21	22	23	24	25	26	27
28	29	30				



Forsamlingsbygningen og Elka

Facaden op langs Odinsvej og hjørnet ved Silkeborgvej er forsiden af en meget stor historie. Som aktieselskab blev Forsamlingshuset stiftet i marts 1919. Herboende, initiativrige borgere stod bag projektet, og i løbet af de følgende 25 år blev der føjet nye bygninger til. Økonomien skrantede indimellem, så efterhånden omfattede ejerkredsen desuden fx lokale foreninger, Aaby Kommune og de kommunale værker. I lokaler og sale er der afholdt møder, familiesammenkomster, festligheder, sportsstævner, amatørteater, danseskole, fjerkræudstillinger og basarer. Det var også afstemningssted ved folketingsvalg og kommunalvalg.

Efter en modernisering i 1941 antoges en ny vært, Kaj Rasmussen, der gav den nye restauration navnet Elka efter hans og hustruen Ellens fornavne. Yderst til højre skimtes bankbygningen før ombygningen i 1954, så billedet må være taget lige før.

Foto: Danske Bank, Åbyhøj.

Juli 2010

MANDAG	TIRSDAG	ONSDAG	TORSDAG	FREDAG	LØRDAG	SØNDAG
			1	2	3	4
5	6	7	8	9	10	11
12	13	14	15	16	17	18
19	20	21	22	23	24	25
26	27	28	29	30	31	



Torvedag

Åbyhøj har igennem flere år skabt tradition for et muntert og velbesøgt "torvemarked".

For arrangementet står Åbyhøj Handelsstandsforening, der følger det op med vor flotte flagallé.

Torvemarked finder altid sted en lørdag i august.

Udover en række salgsboder med et meget bredt sortiment er der naturligvis sørget for god underholdning og telte med servering af mad og drikkevarer.

Besøgstallet har været støt stigende gennem årene.

Torvemarkedet i 2009 anslås at være besøgt af mindst 3.000 borgere i alle aldersklasser. Ovenstående billede er fra torvemarkedet den 18. august 2002, året hvor navnet Åbyhøj blev 100. En del af underholdningen blev varetaget af den imponerende flotte og ikke mindst dygtige "Århus Pigegarde"

Foto: Aaby-Aabyhøj Lokalhistoriske Arkiv.

August 2010

MANDAG	TIRSDAG	ONSDAG	TORS DAG	FREDAG	LØRDAG	SØNDAG
						1
2	3	4	5	6	7	8
9	10	11	12	13	14	15
16	17	18	19	20	21	22
23	24	25	26	27	28	29
30	31					



Det første lokomotiv fra A/S Frichs Fabrikker

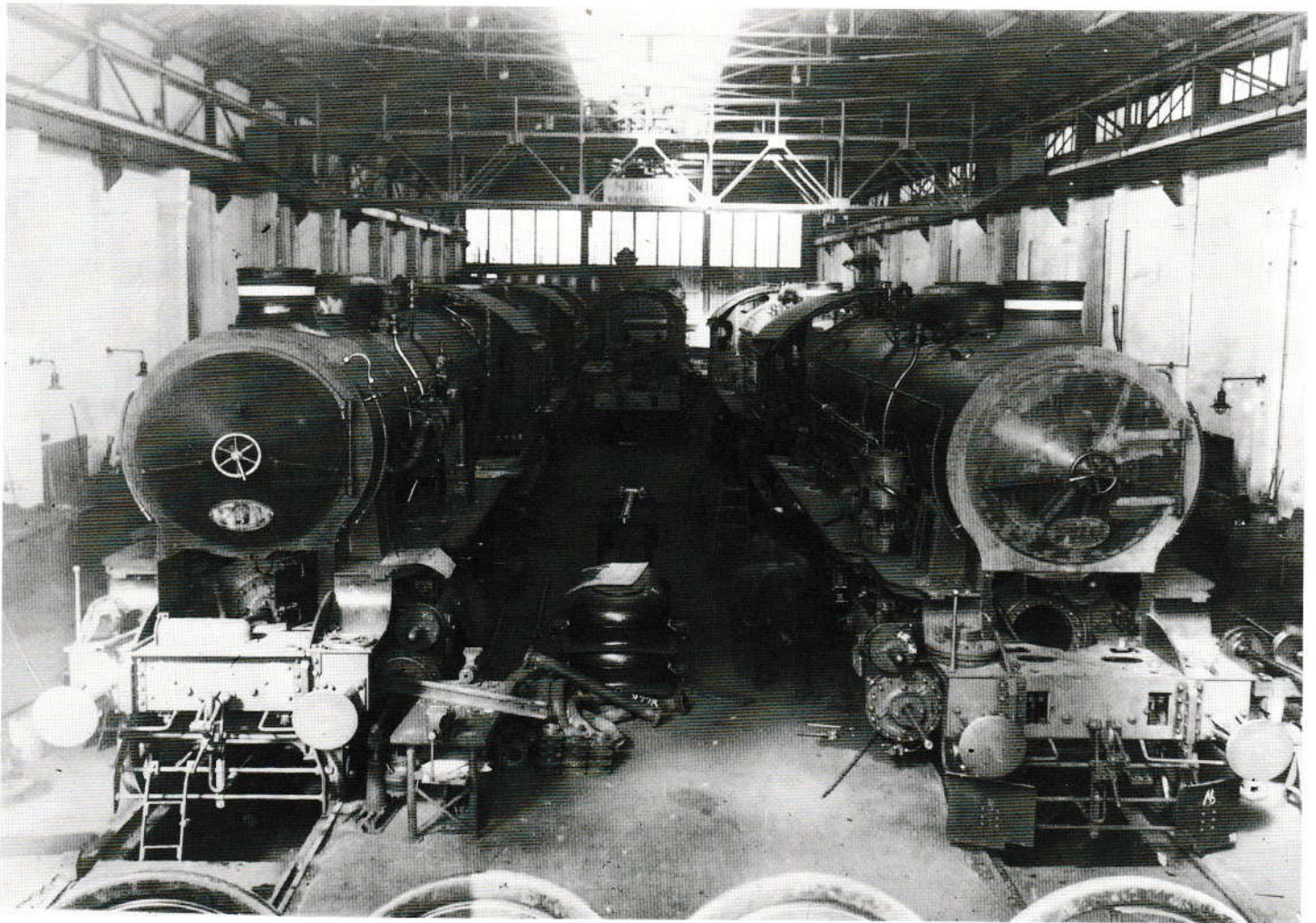
A/S Frichs flyttede 1908-1912 fra Århus til Åbyhøj. Virksomheden, der var blandt de første til at skabe industrielle arbejdspladser i Åbyhøj, voksede støt igennem mange år. I lange perioder beskæftigede den mere end 1.100 ansatte. Medarbejderstaben var en traditionel blanding af ingeniører og faglærte håndværkere som fx. maskinarbejdere, grovsmede, kedelsmede, modelsnedkere, kobbersmede og malere. Herudover var der ansat kontorpersonale og specialarbejdere samt et stort antal lærlinge og kontorelever.

Der er mange her fra Åbyhøj, som startede deres erhvervs-mæssige løbebane på denne store arbejdsplads. Det er derfor ikke uden grund, at dette præger den betydelige boligudvikling i hele kommunen. Der blev bygget lige fra store dyre villager til almindelige 2-værelses lejligheder. Dette dannede også grundlag for oprettelse af de boligforeninger, vi kender i dag. Billedet viser Frichs' allerførste lokomotiv til DSB, Litra F (II) nr. 446. Lokomotivet blev leveret i 1913.

Foto: Aaby-Aabyhøj Lokalhistoriske Arkiv.

September 2010

MANDAG	TIRSDAG	ONSDAG	TORS DAG	FREDAG	LØRDAG	SØNDAG
		1	2	3	4	5
6	7	8	9	10	11	12
13	14	15	16	17	18	19
20	21	22	23	24	25	26
27	28	29	30			



A/S Frichs Fabrikker 1924

Efter Frichs' første lokomotiv Litra F (II) nr. 446 i 1913 gik det stærkt fremad med leverancer til DSB, der udbyggede sit jernbanenet over det meste af Danmark. På billedet ses to næsten færdige damplokomotiver i lokomotivhallen. Med den karakteristiske korte skorsten er det formentlig typen: LITRA R (II), som Frichs byggede 5 af i 1924.

På kun 11 år var der sket en betydelig udvikling i både størrelse og ydelse.

Litra F(II) vejede brutto 37 tons og havde en hastighed på 50 km i timen.

Litra R(II) vejede brutto 80 tons og havde en hastighed på 70 km i timen.

I denne periode steg antallet af medarbejdere kraftigt og dermed også tilflytningen til byen.

Fra 1930 proklameredes overgangen til diesellokomotiver, og i 1935 kørte de første lyntog ud fra fabrikken for at indvie den nye Lillebæltsbro og dobbeltsporet til Aalborg. I samme periode leveredes motorvogne af fx typen MO.

Foto: Aaby-Aabyhøj Lokalhistoriske Arkiv.

Oktober 2010

MANDAG	TIRSDAG	ONSDAG	TORS DAG	FREDAG	LØRDAG	SØNDAG
				1	2	3
4	5	6	7	8	9	10
11	12	13	14	15	16	17
18	19	20	21	22	23	24
25	26	27	28	29	30	31



Danish Machine Compagny

I 1903 skete yderligere en tilflytning, der understregede, at byen gik fra landbrugsdrift til industridrift. I.C. Thygesen & Søn, fra 1916 aktieselskabet Danish Machine Company, flyttede ud fra Århus. Virksomheden etablerede sig på Silkeborgvej med en ret betydelig industribygning. Den bygning er der stadig, men er nu ramme om det kendte brillefirma Lindberg.

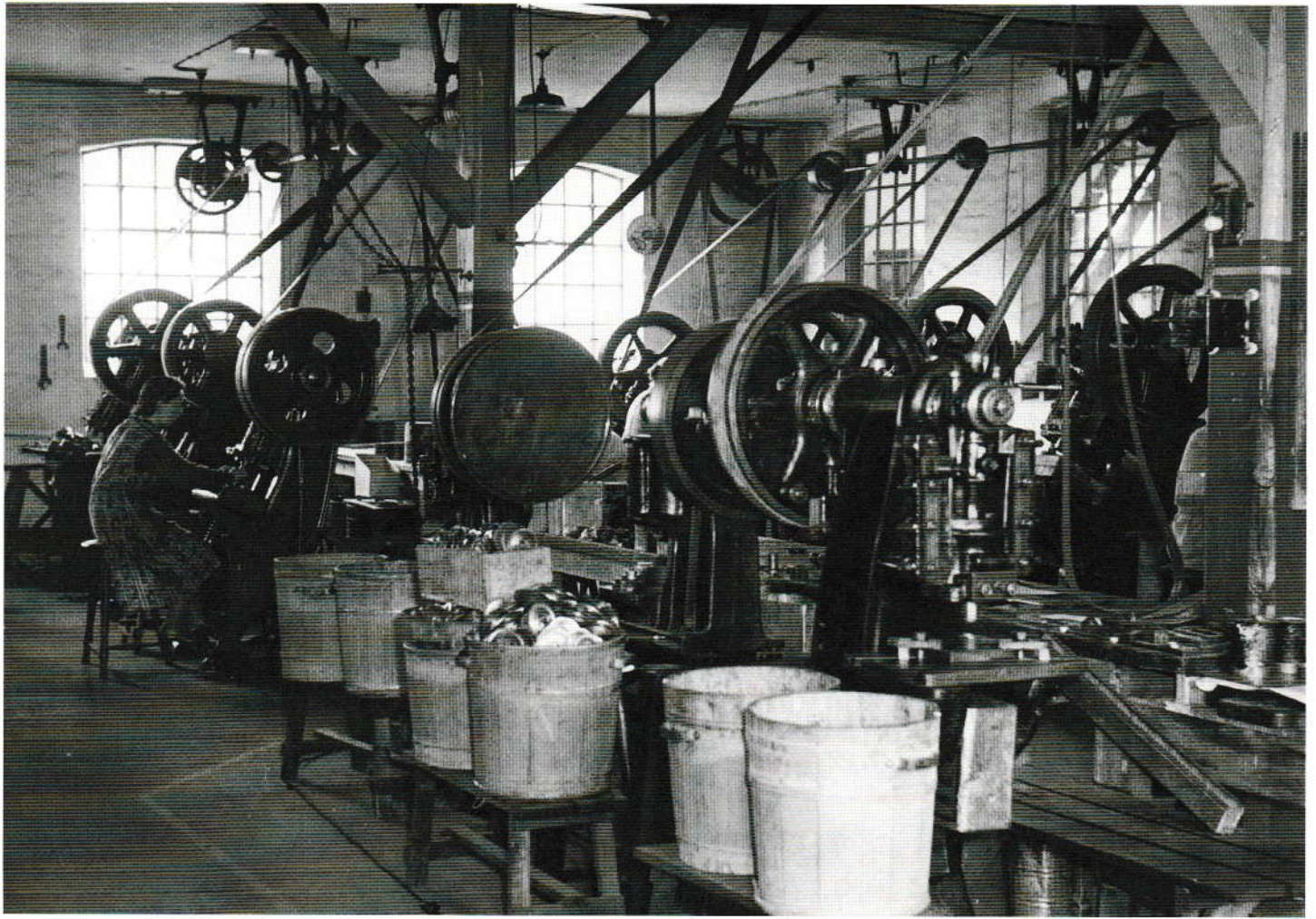
Billedet er fra Købestævnet i Fredericia omkring 1950. Værkfører Vestergaard repræsenterer Danish, som firmanavnet blev forkortet til lokalt. Bemærk opstillingen med gelænder fastgjort i centrerpatroner.

Produktionen omfattede på det tidspunkt bl.a. drejebænke, høvlemaskiner, fræsemaskiner, tandhjulfræsemaskiner, bukkemaskiner, rundemaskiner og sikkemaskiner. Dvs. maskiner til metalbearbejdning og pladebearbejdning. Produktionen af værktøjsmaskiner krævede ingeniører, maskinarbejdere og værktøjsmagere af høj karat, idet alt skulle udføres med ekstrem toleranceteknisk nøjagtighed. Foruden til Danmark solgte man maskiner til Finland, Rusland og lande i Sydamerika.

Foto: Aaby-Aabyhøj Lokallhistoriske Arkiv.

November 2010

MANDAG	TIRSDAG	ONSDAG	TORSDAG	FREDAG	LØRDAG	SØNDAG
1	2	3	4	5	6	7
8	9	10	11	12	13	14
15	16	17	18	19	20	21
22	23	24	25	26	27	28
29	30					



Blikvarefabrikken

Blikvarefabrikken er historien om den faglærte, der flytter efter de muligheder, han ser. J.C. Nielsen etablerer sig som blikkenslagermester i Hobro 1878, flytter til Odense 1885 og starter sideløbende med fremstilling af blikvarer. I 1903 overtog Nielsen en tilsvarende virksomhed i Rosensgade i Århus for i 1913 at flytte det hele til Nordvej i Aabyhøj. Billedet er fra omkring 1928 og viser et produktionsafsnit, hvor man tydeligt kan se, at maskinerne blev drevet af remtræk, der via et system med lange aksler ophængt under loftet blev trukket rundt af centralt placerede motorer.

Maskinerne rundede, faldede og samlede de enkelte bestanddele. Mange af vore ældre medborgere kan stadig huske de mange typer blikdåser, fx farvestrålende kaffedåser. Efter krigen beskæftigede man en overgang 70 mennesker, men i 1968 måtte man lukke. Maskinparken var forældet, og plastvarer havde overtaget markedet.

Foto: Aaby-Aabyhøj Lokalhistoriske Arkiv.

December 2010

MANDAG	TIRSDAG	ONSDAG	TORS DAG	FREDAG	LØRDAG	SØNDAG
		1	2	3	4	5
6	7	8	9	10	11	12
13	14	15	16	17	18	19
20	21	22	23	24	25	26
27	28	29	30	31		

Aaby-Aabyhøj Lokalhistoriske Forening

Foreningen har sammen med lokalhistorisk arkiv til huse på Åby Bibliotek på Ludvig Feilbergs Vej. Her er mødestedet for de fleste af dens arrangementer.

Foreningen har 350 medlemmer og blev stiftet i 1988. I regelen er der seks arrangementer om året, hvoraf det ene gennemføres i samarbejde med biblioteket.

Et lille udpluk fra året 2009:

- I februar fik vi et indtryk af dialekten i Aaby og omkring Århus fra slutningen af 1800-tallet og frem til i dag. Desuden hørte vi om sprogmanden Anker Jensen, der som barn boede i Åbyhøj. Et foredrag ved Inger Schoonderbeek Hansen, Århus Universitet.
- Marts bød på den årlige generalforsamling med efterfølgende quiz om Åbyhøj.
- En aften i juni stod programmet på byvandring ad Enggårdsvvej, Bjarkesvej, Frodesvej, Enggården og Roarsvej med rundgang og traktament hos Lindberg Optik, tidligere Danish Machine Company.
- I midten af august havde vi sensommerudflugt til Tvillum Kirke, Tangeværket med el-museet og Forskningscenter Foulum øst for Viborg.
- I oktober drejede det sig om jernbanehistorie omkring Århus og dermed også de store konsekvenser for Aaby. Et foredrag af Lars Viinholt-Nielsen.

Det er muligt at følge foreningens aktiviteter på:

www.lokalhistorisk-forening-aabyhoj.dk

Bestyrelsen består for tiden af følgende personer:

Formand:	Gunner Rosenstedt Nielsen, tlf. 8615 9545.
Kasserer:	Erik Malthe Christensen, tlf. 42155635.
Sekretær:	Ole Karmark, tlf. 8625 4500. Mobil: 2729 3501.
Arkivleder:	Niels Løgager Nielsen, tlf. 8615 3688. Mobil: 2024 5180.
Bestyrelsesmedlem:	Henning D. Rasmussen, tlf. 8615 8033.



Sidste virksomme landbrug

Igennem århundreder har jorderne i Åby/Åbyhøj været dyrket som landbrug med landsbyen Åby som udgangspunkt. Langsomt, men sikkert må landbruget efterhånden vige for industrialiseringens fremmarch og den deraf følgende vandring fra land til by. Virksomhederne krævede plads, og det stigende antal medarbejdere ønskede ofte at bo i nærheden. Transportmidlet for de ansatte på virksomhederne var i mange år udelukkende cyklen.

I Åby/Åbyhøj må gård efter gård afgive jord og senere hele bedriften til de nye formål. Tilbage er ofte kun minderne i form af navne på vejene, hvor gårdene lå.

I 1966 sælges og dermed nedlægges den sidste landbrugs-ejendom i kommunen.

Det var gården "Staaahøjgaard". Halvdelen af den eksisterer stadig, men ikke på Ståhøjgårdsvej.

Ejeren af Staaahøjgaard, gårdejer Niels Høegh, ses her på billedet malke "den sidste ko i kommunen", inden den sammen med de øvrige køer blev transporteret bort.

Foto: Privateje.