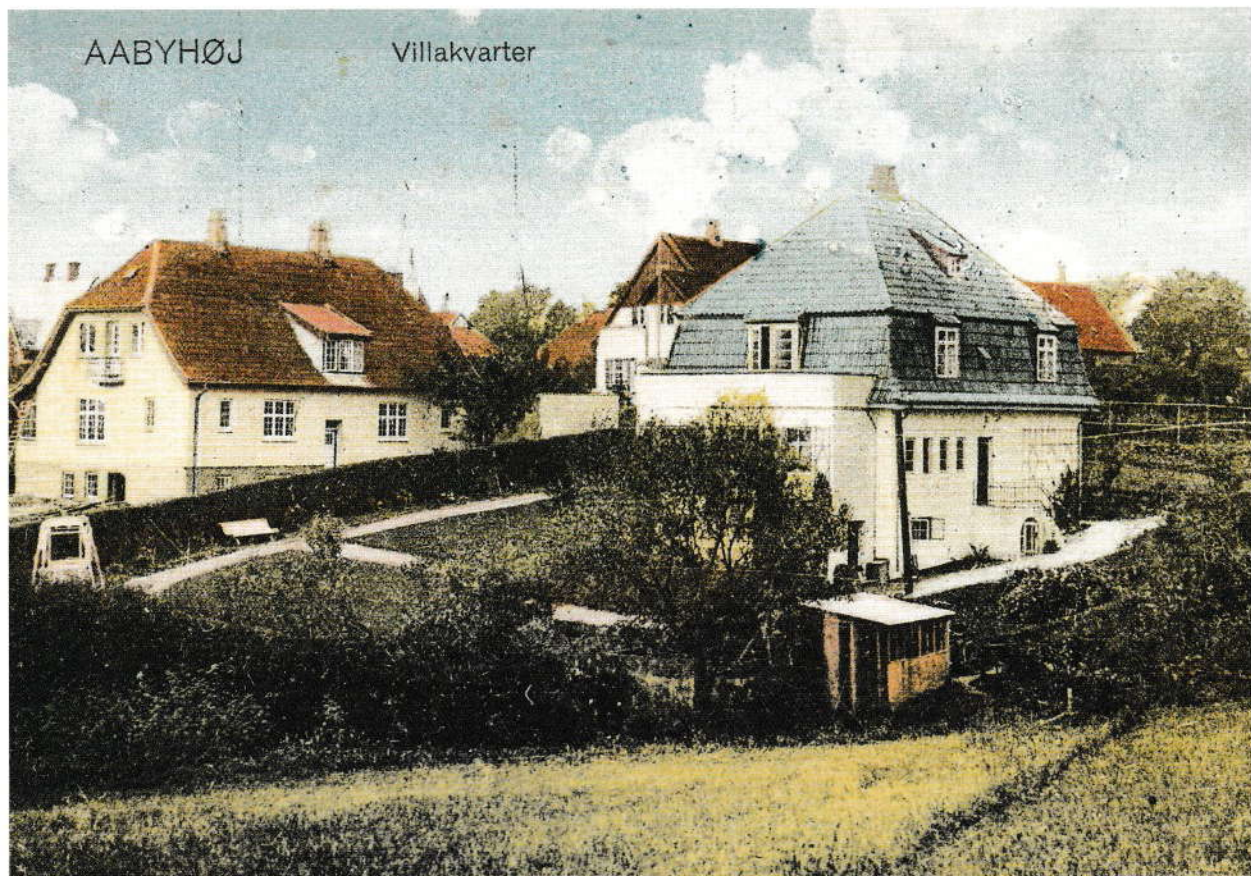


AABYHØJ

Villakvarter



*Villakvarteret*

*i den østlige del af sognet var det første nybyggerkvarter i Åbyhøj, og de store villaer langs Silkeborgvej og nord og syd for vejen står i dag stort set uforandrede trods tidens gang. Det farvelagte postkort viser kvarteret ved Heimdalsvej og Silkeborgvej, men er i dag næsten umuligt at genkende, fordi bygningerne på Karupvej og Trindsøvej ligger i vejen for udsynet. Den 25. september 2002 er det netop 100 år siden, at Åby Sogneråd efter råd fra sprogmanden lektor Anker Jensen navngav denne nye bydel, der hidtil havde båret navnet Valby.*

*(Foto i Aaby-Aabyhøj Lokalhistoriske Arkiv).*

# AABY-AABYHØJ

## LOKALHISTORISKE FORENING

KALENDER 2002



Som dette års kalendertema har vi valgt en serie billeder, der alle kan samles under emnet »Postkort«. Postkort eller prospektkort, som de også kaldes, kan i deres oprindelse føres tilbage til Tyskland, hvor illustrerede brevkort første gang så dagens lys i Oldenburg omkring 1870. De havde deres storhedstid i årene før og efter Den Første Verdenskrig, men fortsat er det vist ganske almindeligt, at man sender prospektkort til familie eller venner, når man er på rejse.

Hvis det drejer sig om postkort med motiver fra Aaby Sogn fra især første del af det tyvende århundrede, kommer man uvilkårligt til at tænke på boghandler Valdemar Nielsen, som i mellemkrigsårene etablerede sin virksomhed på Silkeborgvej. Han er ophavsmand til mange af de kort, som nu befinder sig i Aaby-Aabyhøj Lokalhistoriske Arkiv, og nogle af dem danner billedgrundlaget for nærværende kalender.

Desværre har det vist sig umuligt at skaffe anvendelige postkort fra Gammel Aaby, hvorfor den ældste del af vort sogn ikke er repræsenteret i denne udgave. Skulle nogen være i besiddelse af kort med motiver fra Aaby, vil de være mere end velkomne til at melde sig i vort arkiv.

Tak til Aabyhøj Boligforening, møbelhandler Gissel og Aabyhøj Handelsstandsforening for fortsat velvilje og til Jydsk Centraltrykkeri for veludført og præcist arbejde.

Også en hjertelig tak til de mange, som år efter år viser os imødekommenhed ved at afsætte vores kalender:

Arbejdernes Landsbank, Danske Bank, Unibank/Nordea, Slagter Fisker ApS, Aabyhøj Døgnkiosk, Tobaksafdelingen i Kvickly, Åby Bibliotek og Frisør Jens.

Deres hjælp er en stor støtte for vort lokalhistoriske arbejde.



Frichs Fabrikker - Aabyhøj



*Frichs Fabrikker*

*startedes i 1854 i Århus, men i 1908 flyttede man på grund af pladsmangel støberierne til Åbyhøj, og 1912 fulgte selve fabrikationsvirksomheden efter. Fra at have fremstillet blandt andet dampmaskiner begyndte Frichs omkring 1910 at lave dieselmotorer og fabrikere lokomotiver. De to produkter blev grundlaget for fabrikernes succes de næste halvt hundrede år. Men siden kom tilbagegangen, og i 1979 gik virksomheden konkurs. Fabriksbygningerne er nu helt ombygget og huser under navnet »Frichsparken« en række mindre virksomheder, og i den tidligere lokomotivhal har Aarhus Symfoniorkester sine øvelokaler. Det er uklart, hvornår billedet er taget, men et gæt på 1920'erne er nok ikke helt galt. (Foto i Aaby-Aabyhøj Lokalhistoriske Arkiv).*

**Januar 2002**

UGE	MANDAG	TIRSDAG	ONSDAG	TORSDAG	FREDAG	LØRDAG	SØNDAG
1		<b>1</b>	<b>2</b>	<b>3</b>	<b>4</b>	<b>5</b>	<b>6</b>
2	<b>7</b>	<b>8</b>	<b>9</b>	<b>10</b>	<b>11</b>	<b>12</b>	<b>13</b>
3	<b>14</b>	<b>15</b>	<b>16</b>	<b>17</b>	<b>18</b>	<b>19</b>	<b>20</b>
4	<b>21</b>	<b>22</b>	<b>23</b>	<b>24</b>	<b>25</b>	<b>26</b>	<b>27</b>
5	<b>28</b>	<b>29</b>	<b>30</b>	<b>31</b>			

1. Nytår  
6. Hellig 3 Konger





*Silkeborgvej*

*blev i årene efter 1900 hovednerven i nybyggerkvarteret Aabyhøj. På kortet ses forrest fra højre Valdemar Niensens boghandel, der blev etableret 1. maj 1924. Derefter følger Den danske Andelskasse, der juli 1925 blev afløst af A/S Aarhus Privatbank. Så følger indgangen til Aabyhøj Bogtrykkeri, og på hjørnet af Odinsvej ses Aabyhøj Forsamlingsbygningens ejendom.*

*Postkortet kan på det grundlag dateres ret præcist til at være lavet mellem maj 1924 og juli 1925.*

*(Foto i Aaby-Aabyhøj Lokallhistoriske Arkiv).*

**Februar 2002**

UGE	MANDAG	TIRSDAG	ONSDAG	TORSDAG	FREDAG	LØRDAG	SØNDAG
5					<b>1</b>	<b>2</b>	<b>3</b>
6	<b>4</b>	<b>5</b>	<b>6</b>	<b>7</b>	<b>8</b>	<b>9</b>	<b>10</b>
7	<b>11</b>	<b>12</b>	<b>13</b>	<b>14</b>	<b>15</b>	<b>16</b>	<b>17</b>
8	<b>18</b>	<b>19</b>	<b>20</b>	<b>21</b>	<b>22</b>	<b>23</b>	<b>24</b>
9	<b>25</b>	<b>26</b>	<b>27</b>	<b>28</b>			



Adskillige villaer i den østlige del af Åbyhøj  
 kan føres tilbage til første del af det tyvende århundrede, og mange af dem er oprindelig opført som tofamiliehuse,  
 hvorved ejeren ved udlejning af øverste etage kunne spare lidt på sine egne boligudgifter.  
 Den smukke og harmoniske villa, som ses ovenfor, ligger på hjørnet af Frodesvej og Enggården og er i det ydre ikke ret meget ændret  
 i de forløbne mange år. Men de nærmeste omgivelser ser unægtelig noget anderledes ud, end de gjorde i 1918, da billedet blev taget.  
 (Foto: Aaby-Aabyhøj Lokalhistoriske Arkiv).

## Marts 2002

UGE	MANDAG	TIRSDAG	ONSDAG	TORS DAG	FREDAG	LØRDAG	SØNDAG
9					<b>1</b>	<b>2</b>	<b>3</b>
10	<b>4</b>	<b>5</b>	<b>6</b>	<b>7</b>	<b>8</b>	<b>9</b>	<b>10</b>
11	<b>11</b>	<b>12</b>	<b>13</b>	<b>14</b>	<b>15</b>	<b>16</b>	<b>17</b>
12	<b>18</b>	<b>19</b>	<b>20</b>	<b>21</b>	<b>22</b>	<b>23</b>	<b>24</b>
13	<b>25</b>	<b>26</b>	<b>27</b>	<b>28</b>	<b>29</b>	<b>30</b>	<b>31</b>

24. Palmesøndag  
 28. Skærtorsdag  
 29. Langfredag  
 31. Påskedag





*Krydset Silkeborgvej - Åbyvej - Bakkeallé*

*omkring 1912 - 13. Vejen til Silkeborgvej gennem Åbyhøj var en amtsvej, der i 1913 blev belagt med brosten, efter at Åbyhøj Grundejerforening og beboere langs vejen havde beklaget sig til sognerådet. Billedet må derfor være fra før dette tidspunkt.*

*Den mudrede vej med hjulsporet var en fredelig plet, hvor legende børn og en henslængt legevogn kunne opholde sig uden at føle sig generet af trafik. De solide huse langs vejen hører til nogen af de første villaer, der blev bygget i Åbyhøj. Bevoksningen taget i betragtning har de formentlig allerede været omkring 10 år gamle, da billedet blev taget.*

*(Foto i Aaby-Aabyhøj Lokalhistoriske Arkiv).*

## April 2002

UGE	MANDAG	TIRSDAG	ONSDAG	TORSDAG	FREDAG	LØRDAG	SØNDAG
14	<b>1</b>	<b>2</b>	<b>3</b>	<b>4</b>	<b>5</b>	<b>6</b>	<b>7</b>
15	<b>8</b>	<b>9</b>	<b>10</b>	<b>11</b>	<b>12</b>	<b>13</b>	<b>14</b>
16	<b>15</b>	<b>16</b>	<b>17</b>	<b>18</b>	<b>19</b>	<b>20</b>	<b>21</b>
17	<b>22</b>	<b>23</b>	<b>24</b>	<b>25</b>	<b>26</b>	<b>27</b>	<b>28</b>
18	<b>29</b>	<b>30</b>					

1. 2. Påskedag  
16. Dr. Margrethe II  
26. Bededag





Villa Pop

på hjørnet af Silkeborgvej og Ydunsvej hører til blandt af de gamle, solide villaer fra Åbyhøjs første tid.

I ejendomsvurderingen fra maj 1909 er villaen under opførelse af muremester M. Andersen. Den blev omvurderet 27. september samme år, formentlig fordi den var færdigbygget. Den blev herefter købt af enkefru Ingeborg Eline Andersen og var da værdisat til 10.000 kr.

I 1932 var den ejet af kartoffelhandler Elias Poulsen og havde adresse på Ydunsvej 1.

I 1935 købte købmand Jens Pedersen villaen og indrettede en benzinstation på grunden foran. Huset fik nu adresse på Silkeborgvej 20, senere 220.  
(Foto i Aaby-Aabyhøj Lokalhistoriske Arkiv).

## Maj 2002

UGE	MANDAG	TIRSDAG	ONSDAG	TORSDAG	FREDAG	LØRDAG	SØNDAG
18			<b>1</b>	<b>2</b>	<b>3</b>	<b>4</b>	<b>5</b>
19	<b>6</b>	<b>7</b>	<b>8</b>	<b>9</b>	<b>10</b>	<b>11</b>	<b>12</b>
20	<b>13</b>	<b>14</b>	<b>15</b>	<b>16</b>	<b>17</b>	<b>18</b>	<b>19</b>
21	<b>20</b>	<b>21</b>	<b>22</b>	<b>23</b>	<b>24</b>	<b>25</b>	<b>26</b>
22	<b>27</b>	<b>28</b>	<b>29</b>	<b>30</b>	<b>31</b>		



9. Kristi himmelfart  
19. Pinsedag  
20. 2. Pinsedag  
26. Kronprins Frederik



*Idyl på Silkeborgvej.*

*Silkeborgvej gennem Åbyhøj var en fredelig plet på denne ukendte dag. Børnene leger på vejen, medens andre åbyhøjere studerer forretningernes udstillingsvinduer. Billedet viser sydsiden af vejen, taget mod vest cirka der, hvor Torvet i 1936 blev anlagt til højre i billedet. Til venstre ses Frodesvej, hvor bagermester Anthoniette Anthonsen havde hjemmebageri fra 1907 på det ene hjørne, og skomager Martinus Andersen havde forretning fra 1908 på det andet. Der er ingen, der endnu har tænkt på cykelsti, men til gengæld er der små træer langs vejen.*

*(Foto i Aaby-Aabyhøj Lokalhistoriske Arkiv).*

## Juni 2002

UGE	MANDAG	TIRSDAG	ONSDAG	TORS DAG	FREDAG	LØRDAG	SØNDAG
22						<b>1</b>	<b>2</b>
23	<b>3</b>	<b>4</b>	<b>5</b>	<b>6</b>	<b>7</b>	<b>8</b>	<b>9</b>
24	<b>10</b>	<b>11</b>	<b>12</b>	<b>13</b>	<b>14</b>	<b>15</b>	<b>16</b>
25	<b>17</b>	<b>18</b>	<b>19</b>	<b>20</b>	<b>21</b>	<b>22</b>	<b>23</b>
26	<b>24</b>	<b>25</b>	<b>26</b>	<b>27</b>	<b>28</b>	<b>29</b>	<b>30</b>

5. Grundlovsdag  
7. Prins Joakim  
11. Prins Henrik  
15. Valdemarsdag  
24. Skt. Hans dag





Aabyhøj Bakkealle

*Allerede før århundredskiftet*

*begyndte man at udstykke fra matrikelnummer 17, Øster Søgaard (nu Aabylund), og i slutningen af 1903 var arbejdet tilendebragt. Til nummer 17 hørte arealerne i Aaby Kommunes nordøstligste hjørne, hvor vi nu finder Bakkeallé og de omliggende veje. På Bakkeallé grundede i 1908 Frederik Nielsen sit handelsgartneri, der standsede omkring 1930, og arealet blev udstykket til villabebyggelse. Men allerede i 1898 havde K.F. Schouborg på Bakkeallé 15 startet et gartneri, som var i drift til midten af 1960'erne. Endnu minder to drivhuse på grunden om tidligere tiders aktiviteter. Bakkeallé har også indtil for omkring 30 år siden huset to private hvilehjem. Billedet viser Bakkeallé, som vejen så ud, set fra Silkeborgvej i 1924.*

*(Foto i Aaby-Aabyhøj Lokallistoriske Arkiv).*

## Juli 2002

UGE	MANDAG	TIRSDAG	ONSDAG	TORS DAG	FREDAG	LØRDAG	SØNDAG
27	<b>1</b>	<b>2</b>	<b>3</b>	<b>4</b>	<b>5</b>	<b>6</b>	<b>7</b>
28	<b>8</b>	<b>9</b>	<b>10</b>	<b>11</b>	<b>12</b>	<b>13</b>	<b>14</b>
29	<b>15</b>	<b>16</b>	<b>17</b>	<b>18</b>	<b>19</b>	<b>20</b>	<b>21</b>
30	<b>22</b>	<b>23</b>	<b>24</b>	<b>25</b>	<b>26</b>	<b>27</b>	<b>28</b>
31	<b>29</b>	<b>30</b>	<b>31</b>				





Da den nuværende Åby Skole var ung.

Åby Skole, som vi kender den i dag, tog sin begyndelse i 1908 med A-bygningen, der opførtes med blot en enkelt etage. Ved indvielsen i 1909 havde skolen et elevtal på 247. Men dette steg snart voldsomt, blandt andet på grund af udflytningen af Frichs Fabrikkerne. Derfor byggede man en helt ny bygning i to etager, B-skolen, som blev indviet i 1914. Da havde kommunen 373 skolesøgende børn. Billedet stammer fra 1924. Den nyhøstede ager foran skolen vidner om august måned. I 1932 blev A-skolen forsynet med nok en etage, og det samme var tilfældet med gymnastikhuset.

(Foto i Aaby-Aabyhøj Lokalhistoriske Arkiv).

## August 2002

UGE	MANDAG	TIRSDAG	ONSDAG	TORSDAG	FREDAG	LØRDAG	SØNDAG
31				<b>1</b>	<b>2</b>	<b>3</b>	<b>4</b>
32	<b>5</b>	<b>6</b>	<b>7</b>	<b>8</b>	<b>9</b>	<b>10</b>	<b>11</b>
33	<b>12</b>	<b>13</b>	<b>14</b>	<b>15</b>	<b>16</b>	<b>17</b>	<b>18</b>
34	<b>19</b>	<b>20</b>	<b>21</b>	<b>22</b>	<b>23</b>	<b>24</b>	<b>25</b>
35	<b>26</b>	<b>27</b>	<b>28</b>	<b>29</b>	<b>30</b>	<b>31</b>	





*Arnegården*

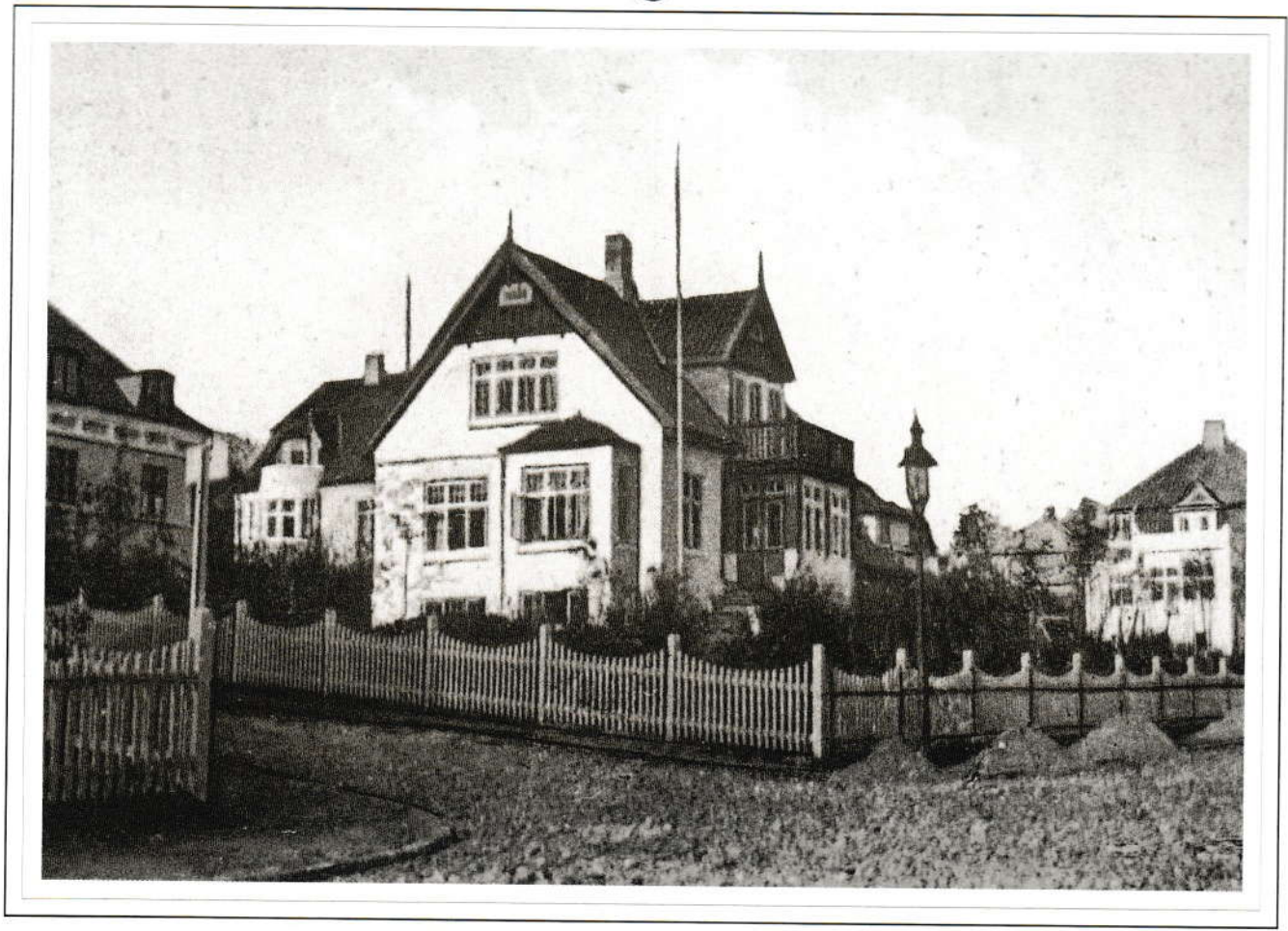
*lå oprindeligt i Åby på hjørnet af Åbyvej og Tousvej, hvor der nu er ældreboliger. Men den 15. maj 1889 brændte gårdens udlænger under en storbrand, der også lagde nabogården og et husmandssted i ruiner. Gården blev efter denne begivenhed flyttet ud på marken vest for Tousvej og fik navnet »Arnegården«. Deraf stammer gadenavnet »Arnegårdsvej«.*

*I 1904 var der 21 landejendomme i sognet, men i 1943 var antallet mere end halveret. En af dem, der var tilbage, var Arnegården, ejet af Niels Nielsen. (Foto i Aaby-Aabyhøj Lokallhistoriske Arkiv).*

**September 2002**

UGE	MANDAG	TIRSDAG	ONSDAG	TORS DAG	FREDAG	LØRDAG	SØNDAG
35							<b>1</b>
36	<b>2</b>	<b>3</b>	<b>4</b>	<b>5</b>	<b>6</b>	<b>7</b>	<b>8</b>
37	<b>9</b>	<b>10</b>	<b>11</b>	<b>12</b>	<b>13</b>	<b>14</b>	<b>15</b>
38	<b>16</b>	<b>17</b>	<b>18</b>	<b>19</b>	<b>20</b>	<b>21</b>	<b>22</b>
39	<b>23</b>	<b>24</b>	<b>25</b>	<b>26</b>	<b>27</b>	<b>28</b>	<b>29</b>
40	<b>30</b>						





*Villa på hjørnet af Baldursvej og Heimdalsvej.*

*Postkortet hører formentlig til blandt de ældste fra Åbyhøj. Gaslygten på hjørnet afslører, at billedet er taget efter 1912, da gasværket blev anlagt, men hvornår kortet præcist er fra, vides ikke.*

*Villaen eksisterer den dag i dag stort set uforandret. Gaslygten er ganske vist blevet erstattet med en elmast. Stakittet er fjernet, bevoksningen er blevet betydelig højere, og vejen er blevet asfalteret, men huset har ikke ændret sig væsentligt.*

*(Foto i Aaby-Aabyhøj Lokalhitoriske Arkiv).*

## Oktober 2002

UGE	MANDAG	TIRSDAG	ONSDAG	TORSDAG	FREDAG	LØRDAG	SØNDAG
40		<b>1</b>	<b>2</b>	<b>3</b>	<b>4</b>	<b>5</b>	<b>6</b>
41	<b>7</b>	<b>8</b>	<b>9</b>	<b>10</b>	<b>11</b>	<b>12</b>	<b>13</b>
42	<b>14</b>	<b>15</b>	<b>16</b>	<b>17</b>	<b>18</b>	<b>19</b>	<b>20</b>
43	<b>21</b>	<b>22</b>	<b>23</b>	<b>24</b>	<b>25</b>	<b>26</b>	<b>27</b>
44	<b>28</b>	<b>29</b>	<b>30</b>	<b>31</b>			





Parti fra Aabyhøj ny Kirkegaard

*En ny kirkegård.*

*Ved flere lejligheder har man måttet udvide kirkegården i Gammel Aaby. Det var tilfældet i 1871, og senere fulgte en ny i begyndelsen af 1890'erne. Herefter havde kirkegården ikke flere udvidelsesmuligheder. Derfor købte menighedsrådet i 1925 fra Aaby Gammelgaard et større areal ved Silkeborgvejs nordside, hvor man også afsatte plads til den påtænkte ny kirke. Den blev rejst under Anden Verdenskrig og indviet i efteråret 1945. Men allerede den 16. november 1927 blev den ny kirkegård indviet, og den 23. december samme år foretoges den første begravelse.*

*Desværre eksisterer denne første grav ikke mere.*

*Billedet er taget kort efter indvielsen og tilhører Aaby-Aabyhøj Lokalhitoriske Arkiv.*

## November 2002

UGE	MANDAG	TIRSDAG	ONSDAG	TORSDAG	FREDAG	LØRDAG	SØNDAG
44					<b>1</b>	<b>2</b>	<b>3</b>
45	<b>4</b>	<b>5</b>	<b>6</b>	<b>7</b>	<b>8</b>	<b>9</b>	<b>10</b>
46	<b>11</b>	<b>12</b>	<b>13</b>	<b>14</b>	<b>15</b>	<b>16</b>	<b>17</b>
47	<b>18</b>	<b>19</b>	<b>20</b>	<b>21</b>	<b>22</b>	<b>23</b>	<b>24</b>
48	<b>25</b>	<b>26</b>	<b>27</b>	<b>28</b>	<b>29</b>	<b>30</b>	





Et kik op ad Helgesvej.

som den så ud i i 1920, når man fra Åbyvej rettede blikket mod nord.

Vort sogns gader bærer for manges vedkommende navne på danske digtere, eller de henter dem fra den nordiske mytologi og sagnerverden.

Helge og hans broder Roar var sønner af kong Halfdan, der lunskelig blev myrdet af sin broder og medkonge, Frode. Da var de to endnu kun små drenge, men efter mange fortrædeligheder forstod de som voksne at tage hævn. Frode blev dræbt, og de to brødre blev derefter konger og delte magten i riget.

(Foto i Aaby-Aabyhøj Lokalhistoriske Arkiv).

## December 2002

UGE	MANDAG	TIRSDAG	ONSDAG	TORS DAG	FREDAG	LØRDAG	SØNDAG
48							<b>1</b>
49	<b>2</b>	<b>3</b>	<b>4</b>	<b>5</b>	<b>6</b>	<b>7</b>	<b>8</b>
50	<b>9</b>	<b>10</b>	<b>11</b>	<b>12</b>	<b>13</b>	<b>14</b>	<b>15</b>
51	<b>16</b>	<b>17</b>	<b>18</b>	<b>19</b>	<b>20</b>	<b>21</b>	<b>22</b>
52	<b>23</b>	<b>24</b>	<b>25</b>	<b>26</b>	<b>27</b>	<b>28</b>	<b>29</b>
1	<b>30</b>	<b>31</b>					

25. Juledag  
26. 2. Juledag



Aaby-Aabyhøj Lokalhistoriske Forening.

*Et tilbageblik over det seneste år i foreningens tilværelse fortæller om fin opslutning fra vore medlemmer, når vi har kaldt.*

*I november sidste år samlede Ove Mikkelsen et halvt hundrede tilhørere i Sognegården, fornemt, idet der samme aften var fodboldlandskamp i fjernsynet. Mikkelsen fortalte om sine drengeår i Åbyhøj og sit liv videre frem som typograf og senere serviceleder på Frydenlund-skolen, og han berettede om sit virke i Århus Amtsråd gennem flere perioder.*

*På generalforsamlingen den 2. april i år valgtes tidligere kordegn Erik Malthe Christensen til bestyrelsen, og han har senere overtaget kassererposten. Generalforsamlingen sluttede med, at møbelhandler Kjeld Gissel causerede over udviklingen i vort sogn gennem tres år.*

*Trods savnet af Louis Aabye vovede vi at arrangere en byvandring. Et af vore medlemmer, Knud Køhler Nielsen, førte 80 deltagere fra Torvet hen mod Helgesvej og senere til Haslevej/Thorsvej. Herfra gik turen til Kristen Koldsvej, hvor Niels Høyer overtog ledelsen.*

*Sensommerudflugten den 25. august var begunstiget af vejret. Undervejs til vikingeborgen Fyrkat gav Holger Laursen en oversigt over vikingetiden og dens betydning for norden. Niels Høyer fortalte om borgene og deres anvendelse, naturligt med vægten lagt på Fyrkat. I Ride-mandsmølle i Godthåb besøgte deltagerne maleren Anders Hunes værker, og næste mål var den nyrestaurerede kirke i Frejlev. En interesseret forsamling fulgte menighedsrådsformanden Henning Sølvér Pedersens gennemgang af kirkens historie og Per Kirkebys udsmykning, inden dagen sluttede med et besøg på hammerværket i Godthåb.*

*Fremdeles skal nævnes et arrangement i september: »Moesgård bag kulisserne«, hvor direktør Jan Skamby Madsen gennemgik gårdens historie, fortalte om museets udvidelsesplaner og viste rundt i den godt to hundrede år gamle bygning. Desværre var der ikke plads til alle tilmeldte, men vi har fået tilsagn om, at vi må gentage besøget.*

*Også vort arkiv deltog i Torvedagen den 18. august med en lille udstilling, arrangeret af Niels Løgager Nielsen. Til sidst skal omtales et besøg i oktober sidste år fra Aabyhøj Sejlklub, en underafdeling af sejlklubben i Ishøj. Gæsterne hørte på Biblioteket Niels Høyer og Niels Løgager Nielsen fortælle om det gamle Åby.*

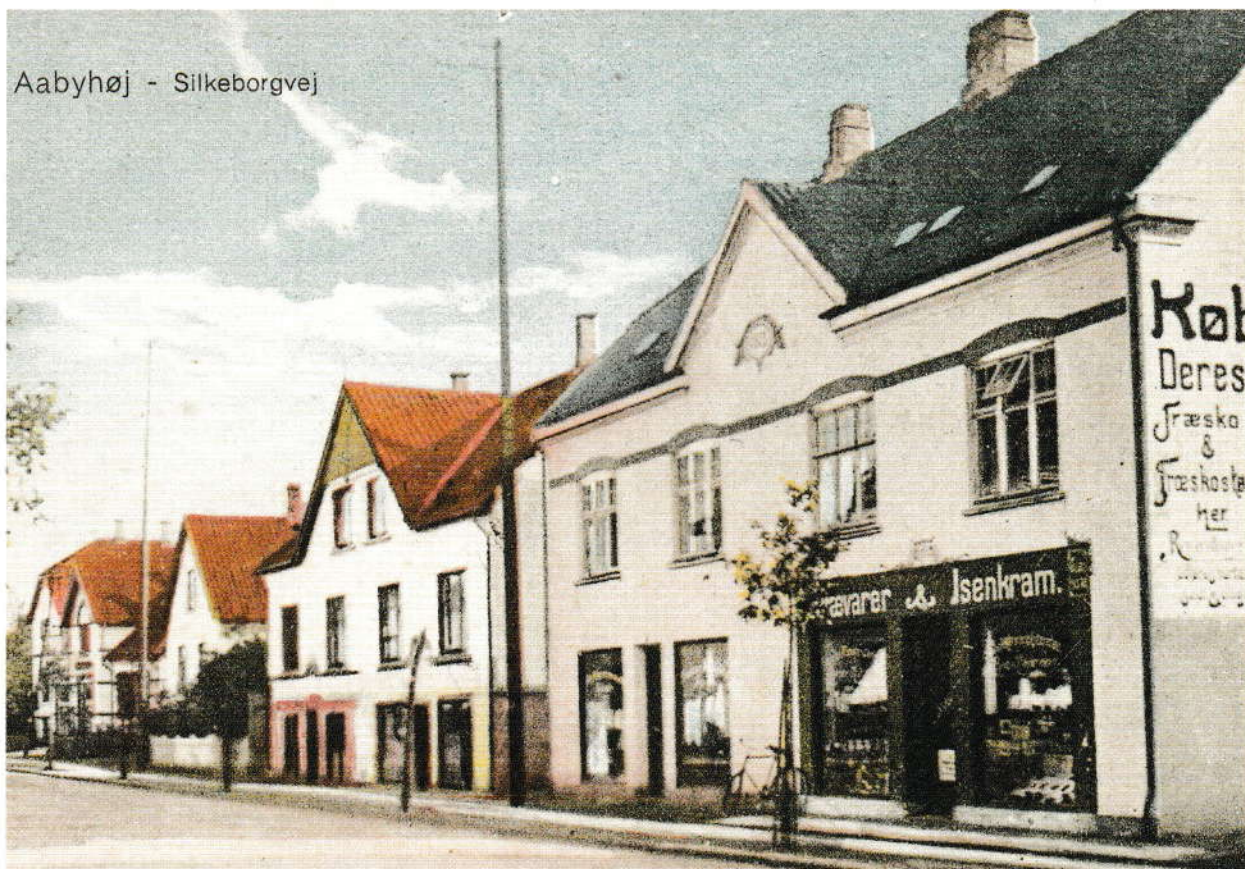
*Kontingentet til Aaby-Aabyhøj Lokalhistoriske Forening er fortsat 50,- kr., for pensionister dog kun 25,-. Bestyrelsen modtager gerne nye indmeldelser.*

Formand: Niels Høyer, Kr. Koldsvej 68, tlf. 8625 7326  
Kasserer: Erik Malthe Christensen, Silkeborgvej 276, tlf. 8675 3306  
Sekretær: Holger E. Laursen, Tingvej 6, tlf. 8615 7313  
Arkivleder: Niels Løgager Nielsen, Bragesvej 37, tlf. 8615 3688  
Arkivassistent: Th. Fischer, Korsagervej 4, tlf. 8625 6069.

*Arkivet er åbent hver torsdag mellem kl. 16 og 18, men herudover er man velkommen til at henvende sig til arkivlederen eller et medlem af bestyrelsen.*

**VORT ARKIV MODTAGER GERNE  LE FORMER FOR ARKIVALIER!!!!**

Aabyhøj - Silkeborgvej



*Sydsiden af Silkeborgvej*

*fra Helgesvej til Silkeborgvej nr. 243. Butikkerne har naturligvis ændret sig meget i tidens løb, men ejendommene ligger der stadig. Forrest i billedet ses P. Bondes Trævarer og Isenkram nr. 43 (nu 243) med opfordring til de forbipasserende om at købe deres træsko og træskostøvler i forretningen. I dag ligger Kejserbageriet her. I nr. 41 (241) havde Marie Hermansen i 1916 manufakturhandel, nu Verner Jensen. Så følger Glarmester Hassing i nr. 39 (239) og skomagermester Jens Jensen Sørensen i nr. 37 (237).*

*(Foto i Aaby-Aabyhøj Lokalhistoriske Arkiv).*