



Aaby Kirke.

Denne nydelige farvelagte tegning er udført af C. M. Nordahl i 1942. Den viser vestsiden af Aaby Kirke med tårnet, kirkegårdsmuren og lågen ud mod Åby Kirkevej. Der er ikke forandret meget ved kirken eller dens omgivelser i de forløbne 58 år. Det lille mælkeudsalg i baggrunden har mistet sin særprægede gavl, og træerne til venstre i billedet er væk, men ellers kunne billedet såmænd være lavet i dag.

(Tegning: Aaby-Aabyhøj Lokalhistoriske Arkiv).

AABY-AABYHØJ

LOKALHISTORISKE FORENING

KALENDER 2001

Der er i dette efterår gået ti år, siden den første lokalhistoriske kalender fra vor forening så dagens lys. Da man var usikker på, hvor stort et salg man kunne kalkulere med, nøjedes man med at lade fremstille 500 eksemplarer.

Med det resultat, at foreningen i løbet af ganske kort tid kunne melde helt og aldeles udsolgt.

Alligevel undlod man året efter at følge succesen op, og først fra og med 1993 er Aaby-Aabyhøj Lokalhistoriske Forenings kalender blevet en årlig begivenhed.

Nærværende udgivelse er altså nummer ti i rækken, hvorfor vi kan fejre et lille jubilæum, og vi håber, vi også denne gang vil mærke den store interesse hos vore nuværende og tidligere medborgere, som hidtil hvert år har købt omkring 900 eksemplarer; hvoraf nogle er endt så langt borte som i Svejts og Canada.

Herudover har vi kunnet glæde os over en række sponsorer, som hvert år har aftaget et større eller mindre antal.

Også denne gang har vi koncentreret vor udgivelse om et bestemt tema: »Offentlige bygninger og anlæg« - forstået i ordets bredere betydning, og forhåbentlig kan også 2001-udgaven udløse den sædvanlige bevågenhed.

Som altid har vi kunnet nyde godt af imødekommenhed fra Aabyhøj Handelsstandsforening, Gissel Møbler og Aabyhøj Boligforening. Mange tak også til Jydsk Centraltrykkeri, som år efter år præsterer et fornemt trykkearbejde.

Tillige en hjertelig tak til de mange, som altid viser os stor velvilje ved at sælge Aaby-Aabyhøj Lokalhistoriske Forenings kalender: Frisør Jens, Unibank, Danske Bank, Arbejdernes Landsbank, Tobaksafdelingen i Kvickly, Pølsevognen på Torvet, Slagter Fisker ApS, Aabyhøj Døgnkiosk og Åby Bibliotek. Deres indsats er uvurderlig for os.



Silkeborgvej

blev bygget 1854 som vejen fra Århus til den nye by, Silkeborg.

Den kom til at skære sig igennem hele sognet og dele det i to dele. Billedet viser indkørsten til Åbyhøj fra Århus-siden.

Yderst til venstre ses villaen »Felix«, nu Silkeborgvej 205. Den var ejet af læge Herman Nielsen, der som den første nedsatte sig som praktiserende læge i Åbyhøj den 1. september 1912. Til højre lå Schierups Gartneri. Billedet er fra omkring 1925.

(Foto i Aaby-Aabyhøj Lokalhistoriske Arkiv).

Januar 2001

| UGE | MANDAG | TIRSDAG | ONSDAG | TORS DAG | FREDAG | LØRDAG | SØNDAG |
|-----|--------|---------|--------|----------|--------|--------|--------|
| 1 | 1 | 2 | 3 | 4 | 5 | 6 | 7 |
| 2 | 8 | 9 | 10 | 11 | 12 | 13 | 14 |
| 3 | 15 | 16 | 17 | 18 | 19 | 20 | 21 |
| 4 | 22 | 23 | 24 | 25 | 26 | 27 | 28 |
| 5 | 29 | 30 | 31 | | | | |

- 1. Nytår
- 6. Hellig 3 Konger



Natrenovationen

var en ilde set, men nødvendig foranstaltning, før kloakkerne blev almindelige i Åby og Åbyhøj. På billedet ses natrenovationsvognen fra 1928. Indtil 1938 blev den åbne Gåsemadegrøft brugt som kloak, hvor samtlige sognets afløb blev samlet. Resultatet blev en stinkende rende af gæret kloakslam, der var til stor gene for de nærmestboende. I 1938 blev Gåsemadegrøften lagt i rør, og der blev bygget et rensningsanlæg, alt sammen udført som beskæftigelsesarbejde for arbejdsløse.
(Foto i Aaby-Aabyhøj Lokalhistoriske Arkiv).

Februar 2001

| UGE | MANDAG | TIRSDAG | ONSDAG | TORSDAG | FREDAG | LØRDAG | SØNDAG |
|-----|-----------|-----------|-----------|-----------|-----------|-----------|-----------|
| 5 | | | | 1 | 2 | 3 | 4 |
| 6 | 5 | 6 | 7 | 8 | 9 | 10 | 11 |
| 7 | 12 | 13 | 14 | 15 | 16 | 17 | 18 |
| 8 | 19 | 20 | 21 | 22 | 23 | 24 | 25 |
| 9 | 26 | 27 | 28 | | | | |



Vølundsvej nr. 1

har i årenes løb tjent flere formål. Fra 1924 fungerede den smukke bygning som postkontor, og da postvæsenet i 1954 flyttede til sin nuværende adresse på Silkeborgvej 244, et sted, hvor politiet i nogle år havde holdt til i en træbarak, rykkede samme politi ind på Vølundsvej. I 1998 flyttede politiet sin nærstation til Viborgvej i Hasle, og efter en gennemgribende renovering oprettede Sparekassen »Kronjylland« i december 1999 en filial på stedet. (Billedet er taget i 1953 og tilhører Lokalhistorisk Samling i Mølleparken).

Marts 2001

| UGE | MANDAG | TIRSDAG | ONSDAG | TORS DAG | FREDAG | LØRDAG | SØNDAG |
|-----|-----------|-----------|-----------|-----------|-----------|-----------|-----------|
| 9 | | | | 1 | 2 | 3 | 4 |
| 10 | 5 | 6 | 7 | 8 | 9 | 10 | 11 |
| 11 | 12 | 13 | 14 | 15 | 16 | 17 | 18 |
| 12 | 19 | 20 | 21 | 22 | 23 | 24 | 25 |
| 13 | 26 | 27 | 28 | 29 | 30 | 31 | |



Den gamle skole.

Indtil 1815 hørte Aaby Sogn til Hasle, hvad undervisning angår. Men skoleloven af 1814 bestemte, at hvert sogn skulle have sit eget skolevæsen, og siden 1815 har der været undervist i Aaby. Først fire år senere fik skolen dog sin egen bygning, opført af materialer fra en gammel rytterstald på Samsø. Det var et solidt hus af bindingsværk og med stråtag. Huset rummede skolestue og lærerbolig og tjente som skole lige til 1901. Den gamle skole eksisterer endnu og ligger på hjørnet af Åby Kirkevej og Kærvej, men naturligt med et forandret udseende. Billedet viser bygningen, som den så ud i 1920'erne. (Foto i Aaby-Aabyhøj Lokalhistoriske Arkiv).

April 2001

| UGE | MANDAG | TIRSDAG | ONSDAG | TORS DAG | FREDAG | LØRDAG | SØNDAG |
|-----|-----------|-----------|-----------|-----------|-----------|-----------|-----------|
| 13 | | | | | | | 1 |
| 14 | 2 | 3 | 4 | 5 | 6 | 7 | 8 |
| 15 | 9 | 10 | 11 | 12 | 13 | 14 | 15 |
| 16 | 16 | 17 | 18 | 19 | 20 | 21 | 22 |
| 17 | 23 | 24 | 25 | 26 | 27 | 28 | 29 |
| | 30 | | | | | | |

8. Palmesøndag
 12. Skærtorsdag
 13. Langfredag
 15. Påskedag
 16. 2. Påskedag
 16. Dr. Margrethe II
 28. Dr. Ingrid



Åby Skole.

I 1901 var sognets første skole for lille til det voksende elevtal, og man byggede en helt ny på Åbyvej, hvor vi nu finder Korsagergården med de beskyttede boliger. Også denne skole blev snart for lille, og den Åby Skole, vi kender i dag, påbegyndtes 1908 med A-bygningen og gymnastikbygningen, der også husede pedelbolig og sognerådslokale. Herudover opførtes en villa som bolig til førstelæreren og en lærerinde. En halv snes år senere fulgte B-bygningen, der under krigen efterfulgtes af den store D-bygning, og i 1984 indviedes Åbyhallen, som også skolen har glæde af. (Billedet findes i Aaby-Aabyhøj Lokallistoriske Arkiv. Det stammer fra omkring 1950 og viser de dengang åbne marker, der senere er blevet bebygget med parcelhuse).

Maj 2001

| UGE | MANDAG | TIRSDAG | ONSDAG | TORS DAG | FREDAG | LØRDAG | SØNDAG |
|-----|-----------|-----------|-----------|-----------|-----------|-----------|-----------|
| 18 | | 1 | 2 | 3 | 4 | 5 | 6 |
| 19 | 7 | 8 | 9 | 10 | 11 | 12 | 13 |
| 20 | 14 | 15 | 16 | 17 | 18 | 19 | 20 |
| 21 | 21 | 22 | 23 | 24 | 25 | 26 | 27 |
| 22 | 28 | 29 | 30 | 31 | | | |

11. Bededag
 24. Kristi himmelfart
 26. Kronprins Frederik



Parken.

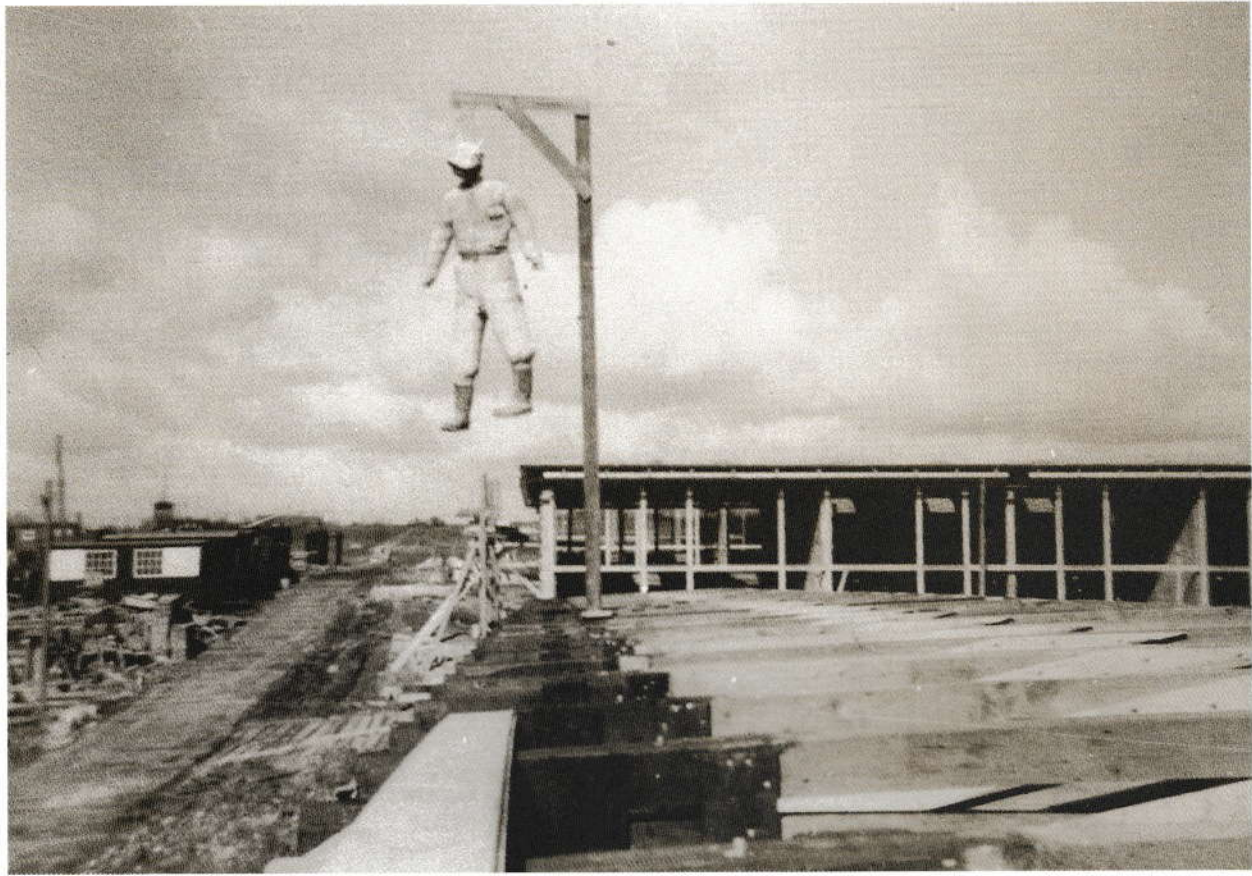
Som folketallet i Aaby sogn steg, blev der færre grønne pletter tilbage, når man ser bort fra kolonihaveområderne og sportsanlæggene, og i dag er der stort set ikke andre end den kommunale park. Dens historie går tilbage til 1927, da kommunen fra Aaby Bækgaard købte et areal på cirka 24.000 kvadrater, der blev anlagt som det lystanlæg, der senere altid omtales som »Parken«. I årenes løb er her afholdt mange folkemøder, som især i Besættelsesårene samlede mange mennesker. Men også vor egen tid kan fortælle om møder med god deltagelse, f.eks. i forbindelse med grundlovsdagen. Billedet er fra 1936 og viser en idyl, som stadig er bevaret.

(Foto i Lokalhistorisk Samling i Molleparken).

Juni 2001

| UGE | MANDAG | TIRSDAG | ONSDAG | TORS DAG | FREDAG | LØRDAG | SØNDAG |
|-----|-----------|-----------|-----------|-----------|-----------|-----------|-----------|
| 22 | | | | | 1 | 2 | 3 |
| 23 | 4 | 5 | 6 | 7 | 8 | 9 | 10 |
| 24 | 11 | 12 | 13 | 14 | 15 | 16 | 17 |
| 25 | 18 | 19 | 20 | 21 | 22 | 23 | 24 |
| 26 | 25 | 26 | 27 | 28 | 29 | 30 | |

3. Pinsedag
 4. 2. Pinsedag
 5. Grundlovsdag
 7. Prins Joakim
 11. Prins Henrik
 15. Valdemarsdag
 24. Skt. Hans dag



Gammelgårdskolen.

Det stærkt stigende børnetal i kommunen bevirkede, at man i halvtredserne forberedte en ny skole, som skulle placeres nord for Silkeborgvej. Den blev opført på et areal, som havde tilhørt Aaby Gammelgaard, og fik navnet Gammelgårdskolen. Ved dens start efter sommerferien i 1959 marcherede de ti skoleklasser, som fra starten havde været destineret til den ny skole, i samlet trop til deres ny hjemsted med musik og fane i spidsen. »Den Døde Murer« var håndværkernes stilfærdige protest, da sognerådet ikke ville spendere et rejsegilde. Åby Kommune var et sparsommeligt foretagende!

(Foto i Aaby-Aabyhøj Lokallistoriske Arkiv).

Juli 2001

| UGE | MANDAG | TIRSDAG | ONSDAG | TORSDAG | FREDAG | LØRDAG | SØNDAG |
|-----|-----------|-----------|-----------|-----------|-----------|-----------|-----------|
| 26 | | | | | | | 1 |
| 27 | 2 | 3 | 4 | 5 | 6 | 7 | 8 |
| 28 | 9 | 10 | 11 | 12 | 13 | 14 | 15 |
| 29 | 16 | 17 | 18 | 19 | 20 | 21 | 22 |
| 30 | 23 | 24 | 25 | 26 | 27 | 28 | 29 |
| 31 | 30 | 31 | | | | | |



Åby Gasværk indvies.

Dette billede af Åby Gasværk med flag på taget er formentlig fra værkets indvielse den 31. august 1912. Gasværket blev opført af firmaet Edwards og Rasmussen fra København, og kontrakten lød på 210.000 kr. inklusive et vandværk. Åby kommune betalte for opførelsen, og Edwards og Rasmussen forpantede værket til april 1916, da driften blev overtaget af kommunen. Der var fra starten tilsluttet 400 gasmålere og 60 gadelygter.

Gasværket blev med tiden et af landets bedst drevne med landets billigste gaspriser og en sund økonomi.

(Foto i Erhvervsarkivet).

August 2001

| UGE | MANDAG | TIRSDAG | ONSDAG | TORSDAG | FREDAG | LØRDAG | SØNDAG |
|-----|-----------|-----------|-----------|-----------|-----------|-----------|-----------|
| 31 | | | 1 | 2 | 3 | 4 | 5 |
| 32 | 6 | 7 | 8 | 9 | 10 | 11 | 12 |
| 33 | 13 | 14 | 15 | 16 | 17 | 18 | 19 |
| 34 | 20 | 21 | 22 | 23 | 24 | 25 | 26 |
| 35 | 27 | 28 | 29 | 30 | 31 | | |



Åby Kommunale Værker.

der bestod af gas-, elektricitets- og vandværk, afholdt sit 50-års jubilæum den 13. september 1963 på årsdagen for elværkets start.

På billedet overrækker overassistent Erwin Frandsen og gasværksarbejder Chr. Larsen personalets gave.

Fra venstre ses retorthusarbejder Marinus Nielsen, sognerådsmedlem, frøhandler Chr. Jørgensen, sognerådsformand Chr. A. Olesen, driftsbestyrer H. V. Nielsen, ekspeditionssekretær Karen Nygaard, udvalgsmedlem Tage Bech Schmidt samt Frandsen og Larsen.

(Foto i Aaby-Aabyhøj Lokalhistoriske Arkiv).

September 2001

| UGE | MANDAG | TIRSDAG | ONSDAG | TORS DAG | FREDAG | LØRDAG | SØNDAG |
|-----|-----------|-----------|-----------|-----------|-----------|-----------|-----------|
| 35 | | | | | | 1 | 2 |
| 36 | 3 | 4 | 5 | 6 | 7 | 8 | 9 |
| 37 | 10 | 11 | 12 | 13 | 14 | 15 | 16 |
| 38 | 17 | 18 | 19 | 20 | 21 | 22 | 23 |
| 39 | 24 | 25 | 26 | 27 | 28 | 29 | 30 |



Biblioteket på Thorsvej.

Sognets første bogsamling kan føres tilbage til 1854 og var knyttet til skolen. I 1870 oprettedes Aaby Læseforening, men bogsamling og læseforening sygnede begge hen. Først i begyndelsen af 1900-tallet blomstrer biblioteksvæsenet igen, og i 1919 overtages det af kommunen. Denne lader i 1928 to lokaler i overetagen på Thorsvej 6 indrette til udlån og læsesal. Fra 1937 overlader man også biblioteket den del af Thorsvej 6, der i en årrække havde tjent som kæmmerkontor og sognerådslokaler. Og endelig flytter Åby Bibliotek i 1971 til den nuværende adresse på Ludvig Feilbergsvej. (Billedet er taget umiddelbart før flytningen og tilhører Lokalhistorisk Samling i Mølleparken).

Oktober 2001

| UGE | MANDAG | TIRSDAG | ONSDAG | TORSDAG | FREDAG | LØRDAG | SØNDAG |
|-----|-----------|-----------|-----------|-----------|-----------|-----------|-----------|
| 40 | 1 | 2 | 3 | 4 | 5 | 6 | 7 |
| 41 | 8 | 9 | 10 | 11 | 12 | 13 | 14 |
| 42 | 15 | 16 | 17 | 18 | 19 | 20 | 21 |
| 43 | 22 | 23 | 24 | 25 | 26 | 27 | 28 |
| 44 | 29 | 30 | 31 | | | | |



Klubhus.

I sommeren 1944 indviedes Aabyhøj Stadion, og i sin festtale lovede daværende sognerådsformand O. I. Offersen, at kommunen også ville drage omsorg for et klubhus. Der skulle imidlertid gå mere end tyve år, før løftet blev indfriet. I slutningen af tresserne vedtog sognerådet et projekt til en halv million kroner, men inden byggeriet stod færdigt, var summen nået op til det dobbelte trods en betydelig indsats af frivillige.

*I sommeren 1969 stod bygningen klar med fire omklædningsrum, kiosk og cafeteria samt redskabsrum i kælderen og et stort samlingslokale.
(Billedet stammer fra rejsegildet i december 1968 og tilhører Aaby-Aabyhøj Lokalhistoriske Arkiv).*

November 2001

| UGE | MANDAG | TIRSDAG | ONSDAG | TORSDAG | FREDAG | LØRDAG | SØNDAG |
|-----|-----------|-----------|-----------|-----------|-----------|-----------|-----------|
| 44 | | | | 1 | 2 | 3 | 4 |
| 45 | 5 | 6 | 7 | 8 | 9 | 10 | 11 |
| 46 | 12 | 13 | 14 | 15 | 16 | 17 | 18 |
| 47 | 19 | 20 | 21 | 22 | 23 | 24 | 25 |
| 48 | 26 | 27 | 28 | 29 | 30 | | |



Administrationsbygningen

er her fotograferet den 16. december 1957. De mange lastbiler foran bygningen var samlet i protest mod, at Åby Sogneråd havde forbudt Århus Vognmandsforening at deponere slagger på et areal bag »Engparken«. Slaggebjergene var til stor gene for beboerne, og forbuddet trådte i kraft den 15. juli 1957. Men alligevel vedblev vognmændene med at køre slagger på, så der til sidst var et bjerg på 80.000 m³. Sognerådet fik netop i december medhold i en klage til Indenrigsministeriet, og det fik altså vognmændene i harnisk.

(Foto i Lokalthistorisk Samling i Mølleparken).

December 2001

| UGE | MANDAG | TIRSDAG | ONSDAG | TORS DAG | FREDAG | LØRDAG | SØNDAG |
|-----|-----------|-----------|-----------|-----------|-----------|-----------|-----------|
| 48 | | | | | | 1 | 2 |
| 49 | 3 | 4 | 5 | 6 | 7 | 8 | 9 |
| 50 | 10 | 11 | 12 | 13 | 14 | 15 | 16 |
| 51 | 17 | 18 | 19 | 20 | 21 | 22 | 23 |
| 52 | 24 | 25 | 26 | 27 | 28 | 29 | 30 |
| 1 | 31 | | | | | | |

25. Juledag
26. 2. Juledag

Aaby-Aabyhøj Lokalhistoriske Forening.

I november sidste år havde vi glæde af mødet med den gamle åbydreng, Jan Skamby Madsen, der på Biblioteket samlede flere end halvfjerds tilhørere. Veloplagt fortalte Jan om sine drengeår og sin vej videre frem, først i handelens verden og senere til arkæologistudiet, der via museet i Odder og Vikingeskibsmuseet i Roskilde for nogle år siden førte ham til direktørposten på Moesgård.

Også generalforsamlingen i slutningen af marts samlede mange deltagere, omkring 65, som efter den officielle del med lydhørhed påhørte et foredrag om Holger Høiriis af Kresten Skjærlund. Som den første dansker krydsede Høiriis i 1931 Atlanten i fly. I stedet for den årlige byvandring arrangerede vi den 15. juni et besøg i Møntmestergården i Den Gamle By. Skønt klimaet ikke var det mest ideelle, kunne vi notere halvfjerds deltagere.

Til gengæld var vejret helt i top ved sensommerudflugten lørdag den 26. august. Dens mål var gasmuseet i Hobro, hvor en af foreviserne, vores arkivleder Niels Løgager Nielsen, i dagens anledning havde lavet en lille fotomontage om gasværket i Åbyhøj. Videre gik turen med fjordbåden »Svanen« til Mariager, men desværre kunne vi på grund af hele tre bryllupper ikke få adgang til selve kirken. På hjemvejen gjorde vi et lille stop ved mindelunden for de otte henrettede fra Hvidstengruppen.

Af andre aktiviteter nævner vi: I november fortalte Niels Høyer og Louis Aabye om det gamle Aaby i en fuldt besat sal på Åbygård, og i januar hørte en flink 7. læseklasse fra Åby Skole Louis Aabye og Holger Laursen fortælle, og de samme to optrådte i slutningen af marts for godt en snes 50 års jubilare fra Åby Skole. Endelig arrangerer arkivlederen fortsat løbende småudstillinger i Bibliotekets forhal.

Ulykkeligvis betød året et smerteligt tab for Aaby-Aabyhøj Lokalhistoriske Forening, idet vores kasserer Louis Aabye efter flere hospitalsophold afgik ved døden den 26. juli. Ingen havde som han føling med sin by og sit sogns historie, og i den henseende er han uerstattelig. I bestyrelsen savner vi ham, men glædes over de gode minder, han efterlader.

Da efteråret er en rolig tid, hvad kassererarbejdet angår, har vi i bestyrelsen vedtaget, at vores formand Niels Høyer varetager jobbet indtil generalforsamlingen.

Foreningens årlige kontingent er stadig 50,- kr., for pensionister kun 25,-. Vort medlemstal ligger nu omkring de 300, men bestyrelsen modtager fortsat gerne ny indmeldelser:

Formand og fungerende kasserer: Niels Høyer, Kr. Koldsvej 68, tlf. 8625 7326.

Sekretær: Holger E. Laursen, Tingvej 6, tlf. 8615 7313.

Arkivleder: Niels Løgager Nielsen, Bragesvej 37, tlf. 8615 3688.

Arkivassistent: Th. Fischer, Korsagervej 4, tlf. 8625 6069.

Som tidligere er arkivet åbent hver torsdag mellem klokken 16 og 18, og herudover er man velkommen til at henvende sig til arkivlederen eller et af bestyrelsens andre medlemmer.

ALLE FORMER FOR ARKIVALIER MODTAGES FORTSAT!





Aaby-krucifikset

stammer fra tiden hen mod 1100 og er måske det ældste af de jyske krucifikser. Det omtales første gang i 1844 og blev i 1870 inden den gamle kirkes nedrivning indsendt til Oldnordisk Museum, det nuværende Nationalmuseum. Kristus er fremstillet levende, stående foran sit kors, men med gennemnaglede hænder. Kronen fortæller om den Kristus, der sejrede over døden, og krucifikset er typisk romansk i modsætning til de senere gotiske, der fremstiller den lidende Kristus. Så sent som i 1970 blev en kopi af krucifikset ophængt i Aaby Kirke.
(Foto i Aaby-Aabyhøj Lokalhistoriske Arkiv).