



Omkring århundredskiftet

begyndte pottemagerværkstedet eller lervarefabrikken, som den også blev kaldt, sin virksomhed. Værkstedet holdt til i et hus af bindingsværk, der lå ud mod Gammelgårdsvej i det sydøstre hjørne af den nuværende kirkegård. En stor familie klarede det meste af arbejdet selv.

Billedet viser pottemagerværkstedet. Det er taget i 1925, samme år som Aabyhøj kirkegård blev anlagt, men produktionen var standset allerede i tyvernes begyndelse, og i foråret 1931 blev huset brudt ned.

(Foto: Aaby-Aabyhøj Lokalhistoriske Arkiv).

ÅBY-ÅBYHØJ

LOKALHISTORISKE FORENING

KALENDER 1999



Den stærke udvikling i befolkningstallet i Åby kommune fra århundredskiftet og til årene omkring 1970, hvor sognet havde omkring 12000 indbyggere, skyldtes især den voldsomme tilgang af industrivirksomheder. Mange af disse var oprindelig startet i selve Århus, men blev på grund af pladsmangel flyttet til forstæderne og ikke mindst til Åby. De billige grunde i vor kommune spillede en væsentlig rolle, måske sammen med Åbys nære beliggenhed ved Århus. Den betød, at man fortsat kunne glæde sig over moderbyens faciliteter, der kunne byde både på et jernbaneknudepunkt og en fortræffelig havn.

Vi har derfor valgt at lade foreningens 1999-kalender være viet især de virksomheder, som i så høj grad har præget udviklingen i vort sogn i århundredets første 60-70 år, men som for de flestes vedkommende i dag er borte.

Undtagelser findes dog, blandt dem Aarhus Kølerfabrik på Haslevej, der var i samme families eje i 75 år, men i dag ledes af Thorkild Bundgaard og afsætter hovedparten af sin produktion til autoværksteder.

Også andre lever i bedste velgående. Det gælder firmaet Kamstrup, som imidlertid i dag har forlagt det meste af sin produktion til Stilling, og Brødrene Eskildsens Listefabrik, der nu har domicil i det ret ny erhvervsområde ved Åby Ringvej. Det samme er tilfældet med Bach Schmidts Tømrer- og Snedkerfirma og malerfirmaet Schou Pedersen. Også arealerne mellem Åbyvej og Frichsparken huser i dag mange erhvervsvirksomheder. Men fælles for de fleste er, at de ikke beskæftiger sig med egentlig produktion, men i højere grad med service.

Vi sender vor bedste tak til Aabyhøj Boligforening, Aabyhøj Handelsstandsforening, Gissel Møbler og Bente Bach Schmidts Eftf. for den støtte, vi altid kan glæde os over.

Også en hjertelig tak til de mange virksomheder, der hvert år viser os stor velvilje ved at påtage sig salget af Aaby-Aabyhøj Lokalhistoriske Forenings kalender: Unibank, Den Danske Bank, Arbejdernes Landsbank, Møllers Pølsevogn, Schjødts Bageri, Åby Bibliotek, Kvicklys tobaksafdeling, Slagter Fisker ApS, Deres Service Butik, frisør Jens og Aabyhøj Døgnkiosk. Deres indsats er en uvurderlig hjælp for os.



I trediverne

blev A/S Jyko grundlagt. Virksomheden lå på Hermodsvej 20 og sysselsatte en snes medarbejdere med fremstillingen af krydderier, bage-, budding- og cremepulvere samt forskellige spiseolier. Firmaets produkter solgtes kun til aktionærerne, nogle af Jyllands mest betydelige kolonialgrossister, og derfra nåede de gennem detailhandlere ud til forbrugerne. Forlængst har Jyko standset sin virksomhed, og dens bygninger blev nedbrudt i 1995. Billedet viser fabrikken i januar 1963 og tilhører Aaby-Aabyhøj Lokalhistoriske Arkiv.

Januar 1999

MANDAG	TIRSDAG	ONSDAG	TORS DAG	FREDAG	LØRDAG	SØNDAG
				1	2	3
4	5	6	7	8	9	10
11	12	13	14	15	16	17
18	19	20	21	22	23	24
25	26	27	28	29	30	31

1. Nytår
6. Hellig 3 Konger



Nørgaards Maskinfabrik

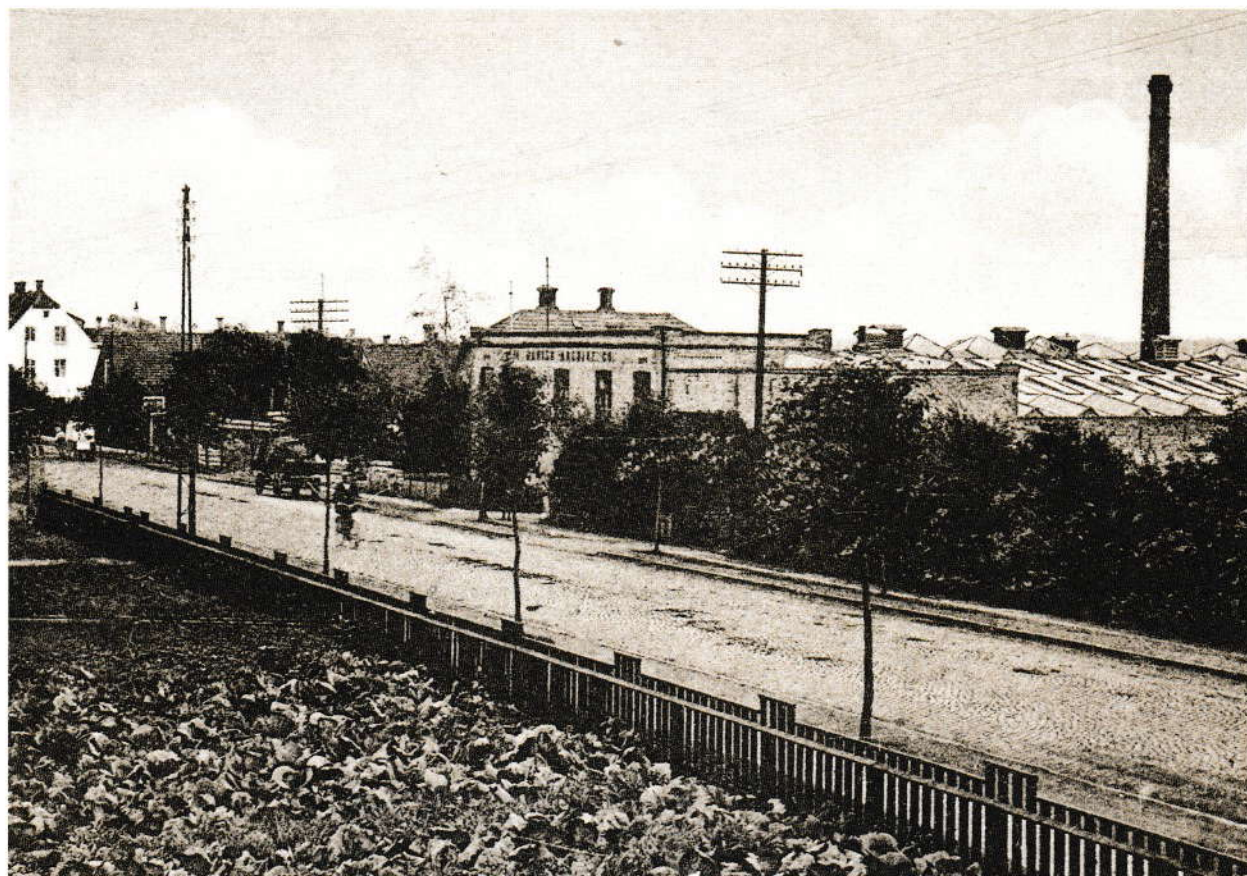
lå på Silkeborgvej 246 og beskæftigede godt en snes personer. Virksomheden lukkede i slutningen af trediverne og afløstes af et autoværksted, som under krigen arbejdede for den tyske værnemagt og blev ødelagt af Modstandsbevægelsens rejsehold i august 1944.

Senere har her været bilforretning og endnu senere tæppehandel, før supermarkedet Netto rykkede ind på adressen for nogle år siden.

Billedet er taget i midten af trediverne og tilhører Aaby-Aabyhøj Lokalhistoriske Arkiv.

Februar 1999

MANDAG	TIRSDAG	ONSDAG	TORS DAG	FREDAG	LØRDAG	SØNDAG
1	2	3	4	5	6	7
8	9	10	11	12	13	14
15	16	17	18	19	20	21
22	23	24	25	26	27	28



Danish Machine Company

var længe den næststørste af byens fabrikker. Virksomheden flyttede ud fra Århus i 1903, og efter flere udvidelser fyldte dens bygninger i 1918 hele arealet mellem Silkeborgvej og Tværvej (nu Bjarkesvej). Man fremstillede især værktøjsmaskiner og beskæftigede på det højeste et par hundrede og i årene efter Anden Verdenskrig omkring 130. Siden gik det nedad, og efter megen turbulens er Danish-bygningerne overtaget af firmaet Servitel, der mellem andet fremstiller affaldsøer og telefonbokse. Billedet stammer fra omkring 1920 og viser Danish i midten.

Det findes i Aaby-Aabyhøj Lokalhistoriske Arkiv.

Marts 1999

MANDAG	TIRSDAG	ONSDAG	TORS DAG	FREDAG	LØRDAG	SØNDAG
1	2	3	4	5	6	7
8	9	10	11	12	13	14
15	16	17	18	19	20	21
22	23	24	25	26	27	28
29	30	31				



En plan, som aldrig blev realiseret.

I tyverne påtænkte Statsbanerne at flytte sine centralværksteder til Åby. Dog blev tankerne aldrig til virkelighed, idet man valgte at forblive, hvor man var, i området omkring Spanien og Jægergårdsgade i Århus. Men, som billedet tydeligt fortæller, fik man da påbegyndt gravearbejdet på de marker i Åby, som Jens Simonsen havde afstået til DSB. I årene under og lige efter Anden Verdenskrig blev Tippen, som stedet kaldtes, anvendt til opmagasinering af briketter. I dag finder man kolonihaver på stedet, og et stort, grønt område anvendes til boldbaner og hundetræning. (Foto i Aaby-Aabyhøj Lokalhitoriske Arkiv).

April 1999

- 1. Skærtorsdag
- 2. Langfredag
- 4. Påskedag
- 5. 2. Påskedag
- 16. Dr. Margrethe II
- 28. Dr. Ingrid
- 30. Bededag

MANDAG	TIRSDAG	ONSDAG	TORS DAG	FREDAG	LØRDAG	SØNDAG
			1	2	3	4
5	6	7	8	9	10	11
12	13	14	15	16	17	18
19	20	21	22	23	24	25
26	27	28	29	30		



Konvolutfabrikken Royal

har som så mange af de gamle Åbyhøjvirksomheder sit første hjemsted i Århus, men blev i 1916 af grundlæggeren, konsul Børge Thykier, flyttet til det tidligere afholdshotel på Silkeborgvej 272 i Åbyhøj. En overgang beskæftigede fabrikken 60 personer og var landets næststørste konvolutfabrik, som hver dag producerede omkring 300.000 konvolutter. Virksomheden standsede i halvfjerdsår, og siden er bygningen omdannet til ejerlejligheder.

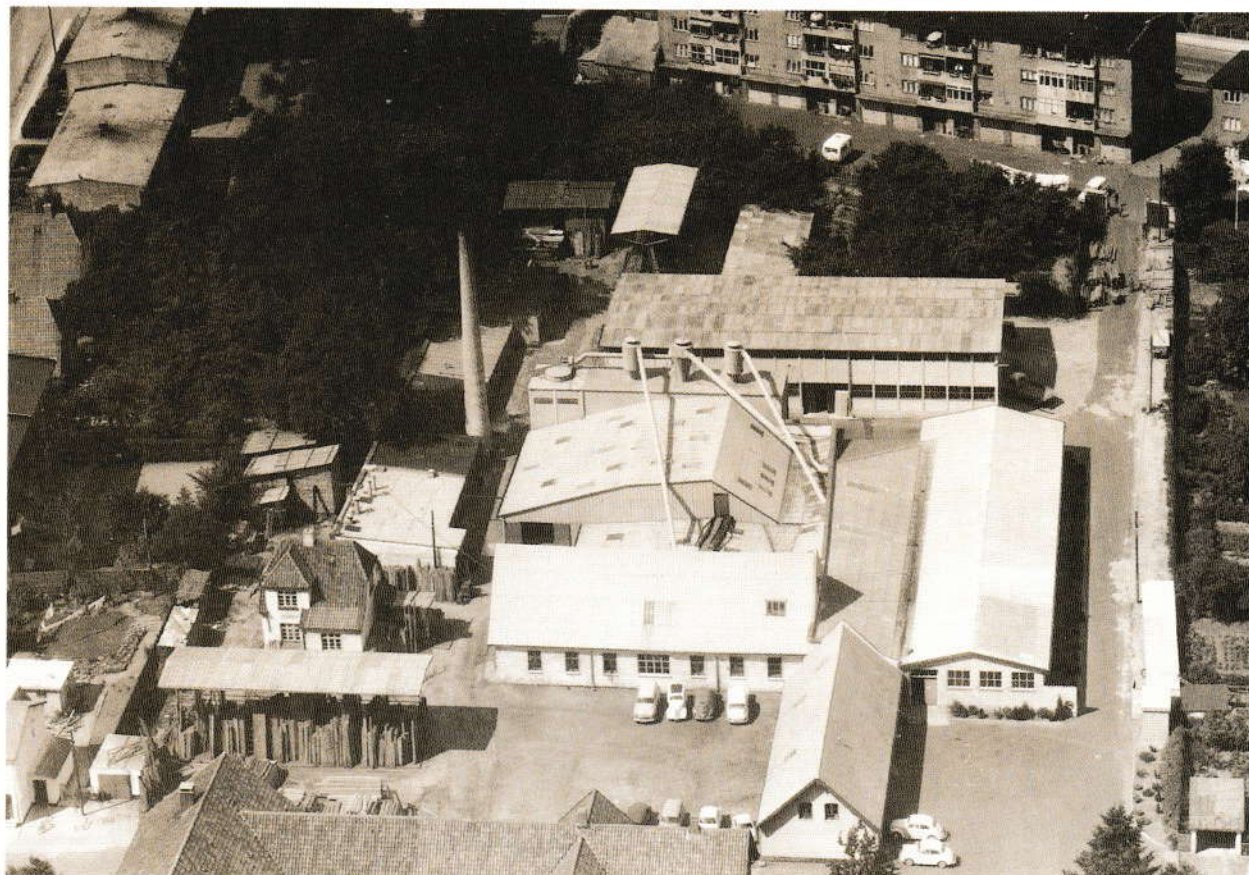
På billedet fra 1932 ses konsul Thykier omgivet af sit personale.

(Foto: Aaby-Åbyhøj Lokalhistoriske Arkiv).

Maj 1999

- 13. Kristi himmelfart
- 23. Pinsedag
- 24. 2. Pinsedag
- 26. Kronprins Frederik

MANDAG	TIRSDAG	ONSDAG	TORSDAG	FREDAG	LØRDAG	SØNDAG
					1	2
3	4	5	6	7	8	9
10	11	12	13	14	15	16
17	18	19	20	21	22	23
24	25	26	27	28	29	30
31						



Brødrene Eskildsens Listefabrik

er en af de få ældre virksomheder, som stadig lever i bedste velgående. Fabrikken grundlagdes i 1939 i en garage på Allégårdsvej af Poul og Svend Ove Eskildsen, og senere flyttede man til Kingosvej. Konstant fremgang betød, at man allerede i 1961 indrettede sig i det ny erhvervskvarter på Sylbækvej, hvor man i dag råder over ca. 20.000 kvadratmeter bygninger og beskæftiger godt 100 medarbejdere.

Billedet stammer fra 1963 og viser virksomheden på Kingosvej, hvor nu lokalcentret Åbygård ligger.

(Foto: Lokalthistorisk Samling i Mølleparken).

Juni 1999

MANDAG	TIRSDAG	ONSDAG	TORSDAG	FREDAG	LØRDAG	SØNDAG
	1	2	3	4	5	6
7	8	9	10	11	12	13
14	15	16	17	18	19	20
21	22	23	24	25	26	27
28	29	30				

5. Grundlovsdag
 7. Prins Joakim
 11. Prins Henrik
 15. Valdemarsdag
 24. Skt. Hans dag

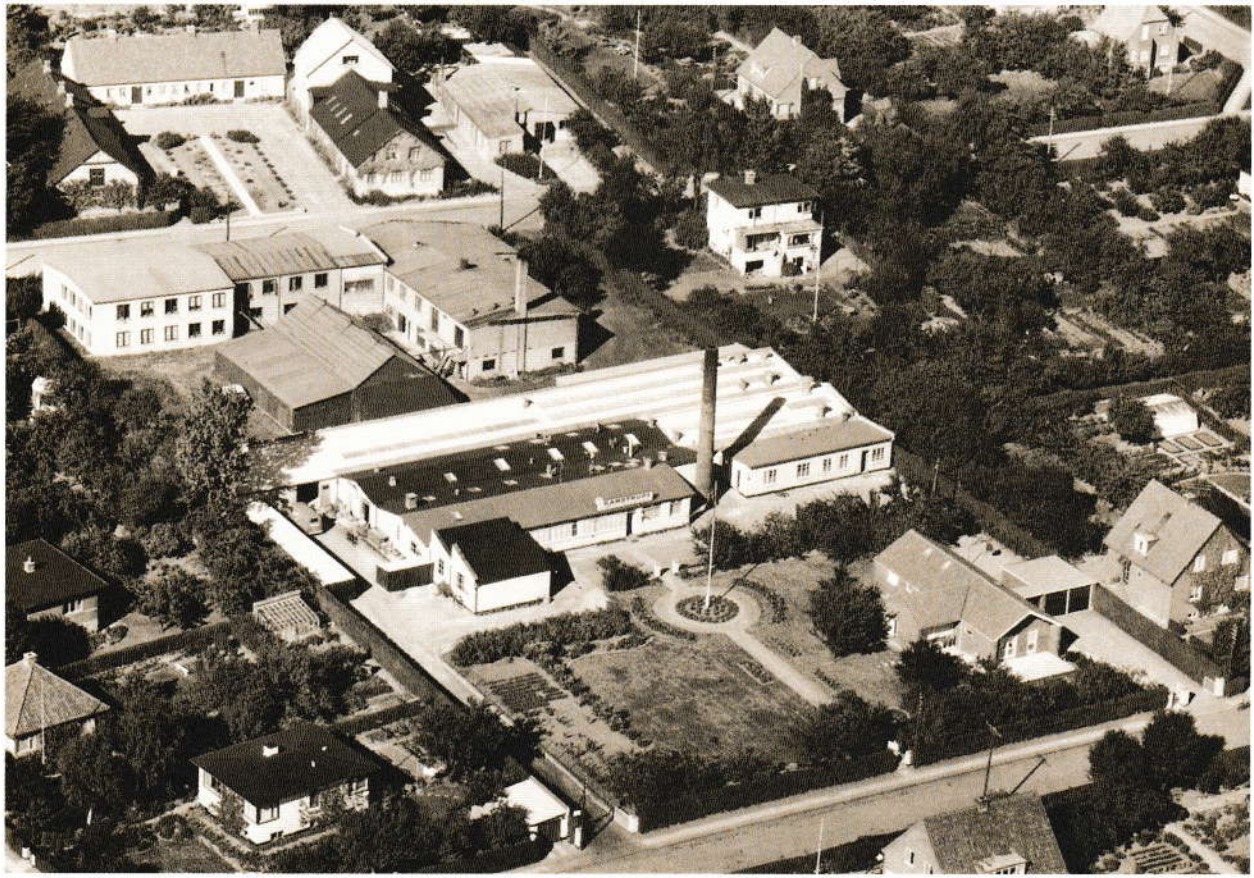


To jernstøberier

har haft hjemme i Åbyhøj, men begge er forlængst borte. På hjørnet af Silkeborgvej og Thorsvej, hvor vi nu finder Alta og Gissel Møbler, lå fra 1902 Aarhus Jernstøberi (Klokkestøberiet), som blandt andet støbte den klokke, der i dag hænger i Aaby Kirke. Og på Nordrevej grundlagdes i 1909 Aabyhøj Jernstøberi, der var i funktion til i begyndelsen af tresserne. Billedet viser dette støberis indre, som det så ud i årene lige efter Anden Verdenskrig, hvor man beskæftigede omkring 80 personer. (Foto: Lokallhistorisk Samling i Mølleparken).

Juli 1999

MANDAG	TIRSDAG	ONSDAG	TORS DAG	FREDAG	LØRDAG	SØNDAG
			1	2	3	4
5	6	7	8	9	10	11
12	13	14	15	16	17	18
19	20	21	22	23	24	25
26	27	28	29	30	31	



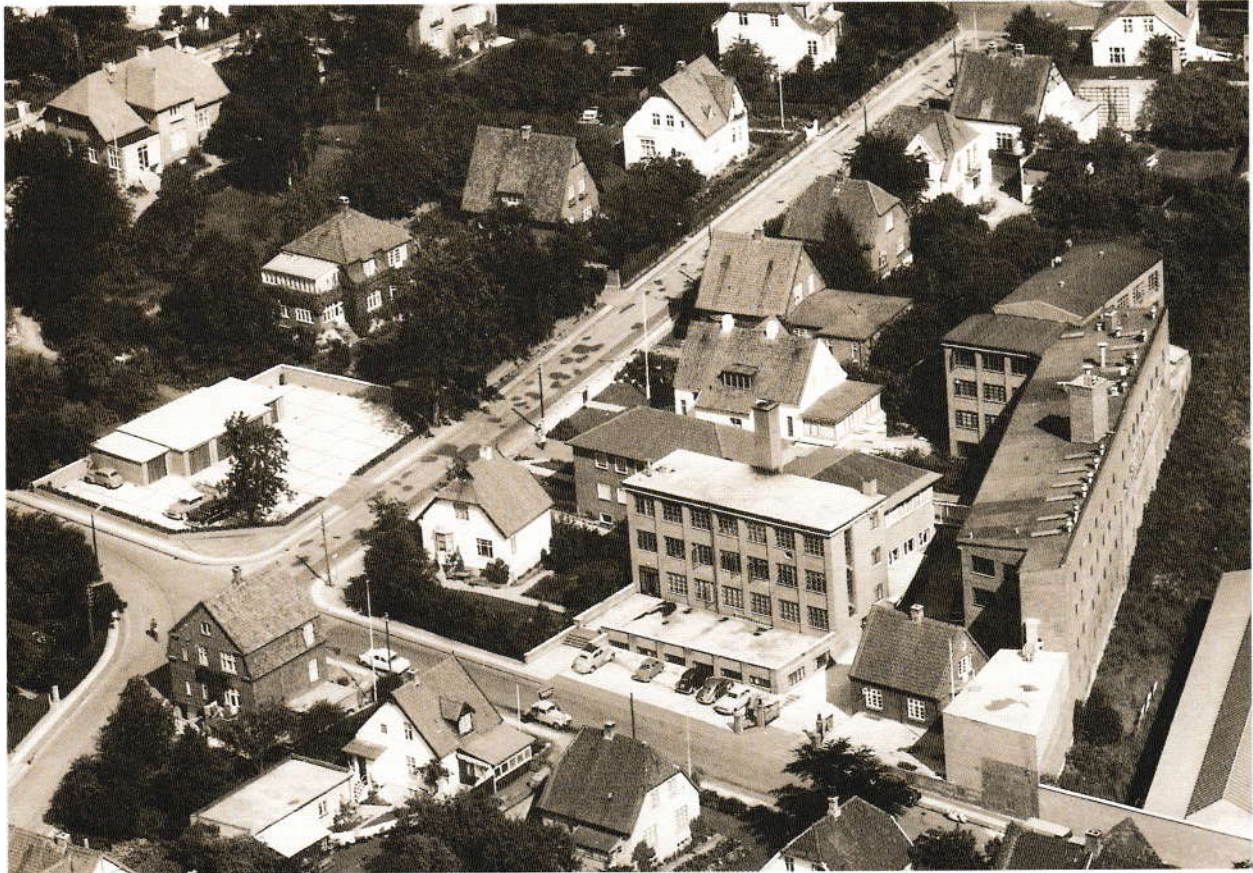
O. B. Kamstrups fabrikk

grundlagdes på Haslevej i 1946, men flyttede i 1954 til Jakob Knudsensvej. Fabrikken, som fremstiller udstyr til måling af temperaturer, tryk og gennemstrømning (flow), eksporterer godt en tredjedel af sin produktion og beskæftiger over 200 personer. Mange udvidelser har betydet, at firmaet i dag har flyttet hovedparten af sin virksomhed til Stilling ved Skanderborg. På Jakob Knudsensvej har man nu en særlig procesdivision under navnet Kamstrup Proces. Luftfotoet viser anlæggene ved Jakob Knudsensvej. Bagest i billedet ses Vester Bobjerg.

(Foto: Aaby-Aabyhøj Lokalhistoriske Arkiv).

August 1999

MANDAG	TIRSDAG	ONSDAG	TORS DAG	FREDAG	LÖRDAG	SÖNDAG
						1
2	3	4	5	6	7	8
9	10	11	12	13	14	15
16	17	18	19	20	21	22
23	24	25	26	27	28	29
30	31					



På Kastanieallé 11

lå i sin tid rammefabrikken Jyden, som fabrikant B. P. Ranghøj i 1925 flyttede fra Århus til Åbyhøj. Flere udvidelser kom til at betyde, at virksomheden i 1946 rådede over et lokaleareal på 3000 kvadratmeter, der bredte sig over dele af både Kastanieallé og Hermodsvej. I begyndelsen af tresserne havde firmaet 250 ansatte, og rammer fra Jyden nåede til så fjerne destinationer som Java og Sydafrika.

Siden gik det mindre godt, og Jyden har forlængst standset sin virksomhed i Åbyhøj.

Billedet viser fabrikken i sin blomstringstid og findes i Aaby-Åbyhøj Lokalhistoriske Arkiv.

September 1999

MANDAG	TIRSDAG	ONSDAG	TORSDAG	FREDAG	LØRDAG	SØNDAG
		1	2	3	4	5
6	7	8	9	10	11	12
13	14	15	16	17	18	19
20	21	22	23	24	25	26
27	28	29	30			



På hjørnet af Silkeborgvej og Chr. Winthersvej

lå Zenithmøllen, der blev opført i 1919 som en stor og moderne virksomhed. Men allerede i 1929 blev den solgt til Aarhus Dampmølle, som flyttede alle maskinerne bort, og i maj 1935 blev møllen revet ned for at give plads til en boligblok. Her havde Brødrene Lund i mange år købmandsforretning samme sted, som i dag huser frisørsalonen Hårstudiet. Billedet viser nedrivningen af møllen.

(Foto: Lokallhistorisk Samling i Mølleparken).

Oktober 1999

MANDAG	TIRSDAG	ONSDAG	TORS DAG	FREDAG	LØRDAG	SØNDAG
				1	2	3
4	5	6	7	8	9	10
11	12	13	14	15	16	17
18	19	20	21	22	23	24
25	26	27	28	29	30	31



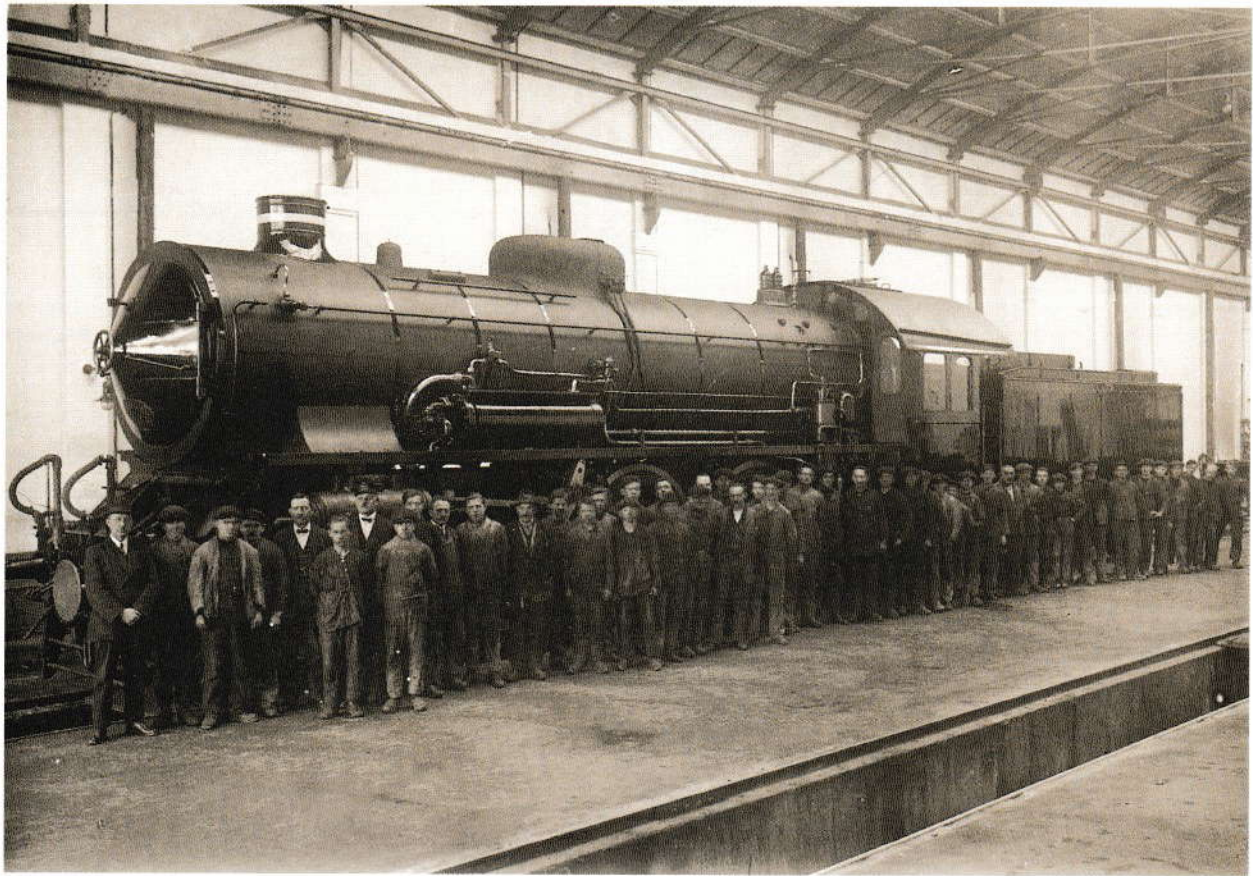
Blikvarefabrikken

startede i lejede lokaler i Århus, men flyttede i 1912 til Nordrevej 4 i Åbyhøj i en bygning, som fra 1890erne havde huset et dampsnedkeri og høvleværk med det fornemme navn »Fremtiden«. Såvel bygninger som maskinpark blev ved flere lejligheder udvidet, og omkring 1930 havde man 35 medarbejdere, heraf flest kvinder. Efter krigen beskæftigede man en overgang 70 mennesker, men i 1968 måtte man lukke. Maskinparken var forældet, og plastvarer havde overtaget markedet. Billedet stammer fra årene omkring 1928. I døren står grundlæggeren, fabrikant Jens C. Nielsen.

(Foto i Aaby-Aabyhøj Lokallhistoriske Arkiv).

November 1999

MANDAG	TIRSDAG	ONSDAG	TORS DAG	FREDAG	LØRDAG	SØNDAG
1	2	3	4	5	6	7
8	9	10	11	12	13	14
15	16	17	18	19	20	21
22	23	24	25	26	27	28
29	30					



A/S Frichs Fabrikker

er naturligt flagskibet blandt vort sogns virksomheder. På det højeste beskæftigede man omkring 1200 medarbejdere, og selv om det er tyve år siden, fabrikkerne gik konkurs, har mange Åbyhøj-familier stadig på en eller anden måde haft tilknytning til Frichs. I en lang årrække var de blandt landets førende, hvad fabrikation af dieselmotorer angik, og Frichs-lokomotiver fandt vej så langt bort som til det nuværende Thailand.

Billedet fra lokomotivhallen, hvor Århus Symfoniorkester i dag har øvelokaler, stammer fra 1925 og viser et af de store ekspreslokomotiver.

(Foto i Lokalhistorisk Samling i Mølleparken).

December 1999

MANDAG	TIRSDAG	ONSDAG	TORS DAG	FREDAG	LØRDAG	SØNDAG
		1	2	3	4	5
6	7	8	9	10	11	12
13	14	15	16	17	18	19
20	21	22	23	24	25	26
27	28	29	30	31		

25. Juledag
26. 2. Juledag

Åby-Åbyhøj Lokalhistoriske Forening.

I året, som går på hæld, har foreningen passeret sin tiårsfødselsdag, en begivenhed, vi markerede ved at byde medlem nr. 270 velkommen og fejrede med udgivelsen af et beskedent jubilæumshæfte, en fotoudstilling og en lille reception den 31. oktober.

Herudover har det svindende år budt på adskillige arrangementer. Den 20. januar samlede politikommissær Børge Thomsen et halvt hundrede mennesker til sit foredrag: En politimands erindringer, og ved en velbesøgt generalforsamling i april talte museumsinspektør H. J. Madsen om Århus og Åby i vikingetiden. I starten af juni deltog op mod 70 i en byvandring i det nordlige Åbyhøj trods et køligt og blæsende vejr, mens sensommerudflugten til Clausholm Slot, Kejsergården i Randers, Fussingø og kirken i Ålum havde samlet så stor tilslutning, at desværre ikke alle tilmeldte nåede med.

Desuden har vi fortalt om og vist billeder fra Besættelsesårene for beboerne i de beskyttede boliger på Nordrevej, og vi har vist dias og fortalt om foreningen ved et træf for elever, der forlod Åby skole omkring 1960. Og endelig er vi som sædvanlig medarrangører af efterårets formiddagshøjskole i Sognegården, og arkivlederen viser fortsat sine småudstillinger i monterne i Bibliotekets forhal.

Foreningens årlige kontingent er stadig 50,- kr. for pensionister kun 25,-. Bestyrelsen, der gerne tager mod indmeldelser, er uændret fra sidste år:

Formand: Niels Høyer, Kr. Koldsvej 68, tlf. 8625 7326
Kasserer: Louis Aabye, Holmstruphøjvej 161, tlf. 8624 1206
Sekretær: Holger E. Laursen, Tingvej 6, tlf. 8615 7313
Arkivleder: Niels Løgager Nielsen, Bragesvej 37, tlf. 8615 3688
Th. Fischer, Korsagervej 4, tlf. 8625 6069.

Arkivet holder åbent hver torsdag mellem klokken 16 og 18, og herudover er enhver velkommen til at henvende sig til arkivlederen eller til et af de øvrige bestyrelsesmedlemmer.

Og vi modtager som altid alle former for arkivalier, breve af almen interesse, skøder, protokoller og billeder. De sidste også gerne af ny dato.

Hvad der er aktuelt i dag, er historie i morgen.

Vi håber meget, at man beder arkivet kikke på sagerne, før man kasserer noget!





Gjellerupvej

blev hjemstedet, da fabrikant Johannes Pedersen i april 1957 grundlagde Aarhus Metalemballage Industri (AMI). Pedersen var selvlært og klarede i sin tid svendeprøven som smed uden nogen egentlig læretid, men i løbet af et kort åremål voksede hans virksomhed sig så stor, at den havde 160 ansatte. Produktionen var mangfoldig. Vi nævner i flæng batterihylstre, cigaræsker, ølkapsler, tøjknapper samt aluminiumskassetter til lydisolering, og firmaets produkter fandt vej til så fjerne mål som U.S.A. I 1982 afhændede Johs. Pedersen virksomheden, som i dag ingen tilknytning har til Åbyhøj.

Billedet stammer fra 1957 og viser bagest de endnu ikke erhvervsudnyttede grunde omkring Sylbækvej.

(Foto i privateje).