



Den ældste kirke i Åby sogn.

*I årene omkring 1200 opførte man i Åby en kirke i romansk stil, bestående af skib og kor. Den var bygget af granitkvadre, mens murenes inderside bestod af marksten. Senere forsynedes sydsiden med et våbenhus, og rimeligvis har den gamle kirke også en overgang haft et tårn. Måske på grund af dårlig fundering begyndte især den nordlige mur at skride, og da man frygtede nedstyrtning, blev kirken revet ned, og 1872 lagde man grundstenen til den nuværende Aaby kirke. Denne har i sine ydermure en del kvadre, som stammer fra sognets første stenkirke.
Foto: Åby-Åbyhøj Lokalhistoriske Arkiv, kopieret efter maleri af Emmy Bech. (Originalen hænger i dåbsværelset i Aaby kirke).*

ÅBY-ÅBYHØJ

LOKALHISTORISKE FORENING

KALENDER 1998

I gennem århundreder havde Åby sogn et ret beskedent indbyggertal. Således boede her i 1769 ved den første officielle folketælling i Danmark kun 185 mennesker, der i sagens natur ernærede sig ved landbrug. I løbet af 1800-tallet steg folketallet langsomt og nåede i 1890 op på 356, en stigning, der stort set svarede til den befolkningstilvækst, vort land som helhed kan opvise i disse godt hundrede år.

Men omkring år 1900 ændredes forholdene, og der kommer fra 1898 virkelig sving i nybyggeriet, hvilket især skyldes den gryende industri i sognet. Netop det år opførtes et dampsavskæreri på den senere Nordrevej, og i 1903 byggedes på Silkeborgvej den fabrik, der i 1916 fik navnet Danish Machine Company. For alvor tog udviklingen fart, da Frichs Fabrikker i 1908 og 1912 henlagde deres virksomhed til Åby sogn

Ved Besættelsens begyndelse i 1940 havde indbyggertallet overskredet de 7.000, og i september 1955 så åbyborger nr. 10.000 dagens lys.

Ved kommunesammenlægningen i 1970 havde Åby og Åbyhøj omkring 12.000 indbyggere, og kommunen var stort set udbygget. Siden er tallet stagneret, men ligger fortsat over de 10.000.

Temaet for Åby-Åbyhøj Lokalhistoriske Forenings kalender for 1998 bliver denne gang: "Fra landsby til forstad", og kalenderen rummer billeder med motiver fra omkring 1870 og ca. 100 år frem, mod 1970, året, hvor kommunesammenlægningen bliver en realitet, og Åby-Åbyhøj for alvor bliver en del af en større helhed.

Igen en gang viser mange virksomheder os stor velvilje ved at påtage sig ulejligheden ved at sælge vor lokale kalender og derfor en tak til frisør Jens, Slagter Fisker Aps., Unibank, Den Danske Bank, Arbejdernes Landsbank, Kvickly, Åby Bibliotek, Deres Service Forretning, Møllers Pølsevogn og Schjødts Bageri.

Hjertelig tak også til Gissel Møbler, Aabyhøj Handelsstandsforening, Aabyhøj Boligforening og Bente Bach Schmidts Eftf. for den imødekommenhed, vi altid kan glæde os over.



De gamle gårde.

Den første udskifning af gårdene i Åby blev foretaget allerede 1779-80, før det blev vedtaget ved lov i 1781. Fordi man i Åby var på forkant med udviklingen, blev udskifningen foretaget dårligt på grund af manglende erfaring. I 1822 blev Lyngbygårds 16 fæstegårde udskiftet, og 8 af dem blev bestemt til udflytning på marken. Efterhånden fulgte flere med, og i de tiloversblevne stuehuse i Åby indrettede husmænd og arbejdere sig. På billedet fra omkring 1910 ses Kærvej 6 og 8, som oprindeligt har været stuehus til den gård, der i matriklen fra 1844 fik nummer 14.

Foto: Åby-Åbyhøj Lokalhistoriske Arkiv.

Januar 1998

MANDAG	TIRSDAG	ONSDAG	TORS DAG	FREDAG	LØRDAG	SØNDAG
			1	2	3	4
5	6	7	8	9	10	11
12	13	14	15	16	17	18
19	20	21	22	23	24	25
26	27	28	29	30	31	

1. Nytår
6. Hellig 3 Konger



Åby sogneråd 1905.

Åby havde som andre landkommuner haft sogneforstanderskab fra 1841 til 1867, hvor navnet ændredes til sogneråd. På billedet ses sognerådet fra 1905, netop på det tidspunkt udviklingen i sognet tog fart. 1908 ændredes valgloven, der hidtil havde begunstiget de bedre bemedlede. Det gav med tiden adgang for socialdemokraterne til at få flere af deres kandidater valgt, og allerede maj 1910 sad smed R. C. Jacobsen på formandsposten.

Stående fra venstre ses gårdejer og bankbestyrer Jens Nielsen, købmand A. Gram og gårdejer Peder Ladefoged Pedersen.

Siddende fra venstre: smedemester N. V. Caspersen, sognerådsformand og grosserer J. L. Homann og muremester M. P. Mogensen.

Foto: Åby-Åbyhøj Lokalhistoriske Arkiv.

Februar 1998

MANDAG	TIRSDAG	ONSDAG	TORS DAG	FREDAG	LØRDAG	SØNDAG
						1
2	3	4	5	6	7	8
9	10	11	12	13	14	15
16	17	18	19	20	21	22
23	24	25	26	27	28	



Chatollet på Kærvej.

Chatollet kaldtes i folkemunde den bygning, der er opført 1901 på Kærvej. Bygningen er i 3 etager og rummede 6 små lejligheder med en børnerig familie i hver. Huset var et spekulationsbyggeri, som skulle skaffe boliger til den hastigt voksende arbejderbefolkning, der flyttede med virksomhederne ud fra Århus. Mundtlige overleveringer fra 1920-erne og 30-erne fortæller om fælles fattigdom, der gav et sammenhold, som er ukendt i dag. Billedet viser kun den østlige halvdel. På dette billede fra 1912 ses smed O. Christoffersens børn stillet op til fotografering.

Foto: Åby-Åbyhøj Lokalhistoriske Arkiv.

Marts 1998

MANDAG	TIRSDAG	ONSDAG	TORS DAG	FREDAG	LØRDAG	SØNDAG
						1
2	3	4	5	6	7	8
9	10	11	12	13	14	15
16	17	18	19	20	21	22
23	24	25	26	27	28	29
30	31					



Forretningerne vinder indpas.

Efter ophævelsen af det løvbælte, som indtil 1903 skulle lette overgangen til fri næring for handelslivet i Århus, blomstrede forretningslivet op i Åby sogn for at kulminere i tiden lige efter Anden Verdenskrig. Billedet, der stammer fra 1918, viser forretningen i Det Hvide Hus på Silkeborgvej 234. Dengang handlede man med isenkram, trævarer, træsko og tobak. I 1958 indrettedes her provinsens første mejeriudsalg med selvbetjening. Mælkehandlere fra hele landet kom rejsende for at tage dette moderne forretningsfænomen i øjesyn. I dag rummer bygningen en frisørsalon, og i kælderen har Århus Stiftstidende depot.
Foto: Åby-Åbyhøj Lokalhitoriske Arkiv.

April 1998

MANDAG	TIRSDAG	ONSDAG	TORS DAG	FREDAG	LØRDAG	SØNDAG
		1	2	3	4	5
6	7	8	9	10	11	12
13	14	15	16	17	18	19
20	21	22	23	24	25	26
27	28	29	30			

5. Palmesøndag
9. Skærtorsdag
10. Langfredag
12. Påskedag
13. 2. Påskedag
16. Dr. Margrethe II
28. Dr. Ingrid



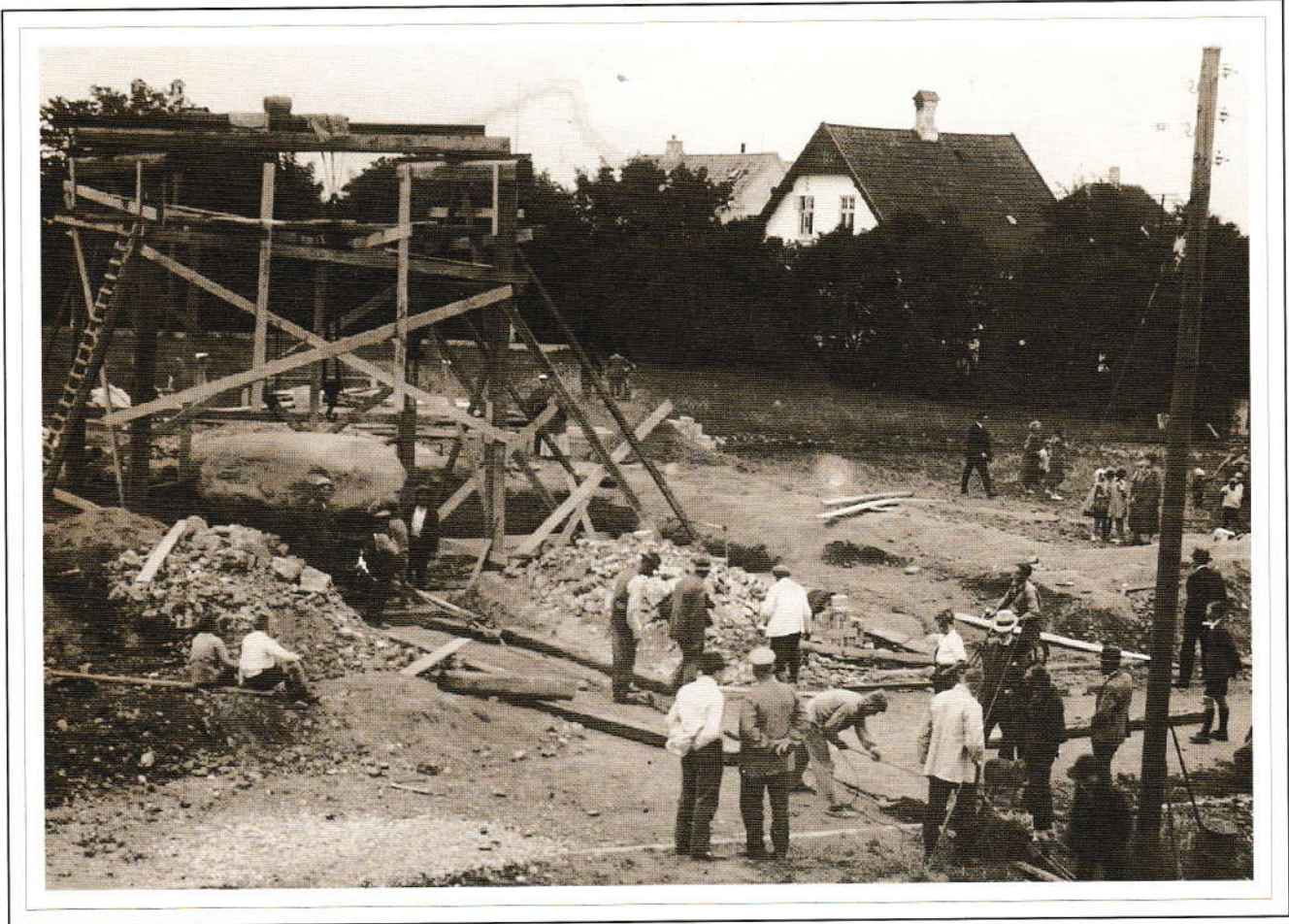
Tværvej, nu Bjarkevej.

Åbyhøjs vækst efter 1900 var enorm. Særlig kraftig synes væksten at have været i 1920-erne, hvor den ene villa efter den anden skød op, ofte indrettet med to lejligheder, så den nyslåede husejer kunne bo lidt billigere. Årsagen til tilvæksten er naturligvis alle de mange store fabrikker, som flyttede produktionen ud fra Århus, der led af pladsproblemer. Billedet viser Tværvej omkring 1925. Vejen er senere omdøbt til Bjarkevej. Kvarteret er et typisk arbejderkvarter med små huse på små parceller, ofte bygget sammen med nabohuset.
 Postkort i Åby-Åbyhøj Lokallistoriske Arkiv.

Maj 1998

MANDAG	TIRSDAG	ONSDAG	TORS DAG	FREDAG	LØRDAG	SØNDAG
				1	2	3
4	5	6	7	8	9	10
11	12	13	14	15	16	17
18	19	20	21	22	23	24
25	26	27	28	29	30	31

8. Bededag
 21. Kristi himmelfart
 26. Kronprins Frederik
 31. Pinsedag



Åbyhøjstenen.

Under udgravningen til villaen, Thyrasvej 22 (nu Vølundsvej 22) fandt man i 1925 denne tonstunge granitblok, som blev gravet fri og ved hjælp af to vejtrømler transporteret til sin nuværende plads i Parken.

I 1982 forsynedes stenen med et bronzerelief, forestillende O. I. Offersen, der fødtes i 1882 og var medlem af Åby sogneråd i 35 år. Af disse virkede han fra 1925 og til sin død i 1952 som formand.

Foto: Åby-Åbyhøj Lokalhistoriske Arkiv.

Juni 1998

MANDAG	TIRSDAG	ONSDAG	TORSDAG	FREDAG	LØRDAG	SØNDAG
1	2	3	4	5	6	7
8	9	10	11	12	13	14
15	16	17	18	19	20	21
22	23	24	25	26	27	28
29	30					

- 1. 2. Pinsedag
- 5. Grundlovsdag
- 7. Prins Joakim
- 11. Prins Henrik
- 15. Valdemarsdag
- 24. Skt. Hans dag



Fattighuset.

På billedet, der er fra 1931, ses Åby fattighus, som blev opført 1784 og nedrevet 1953. Det lå på det nuværende grønne fællesareal, hjørnet af Åbyvej og Kærvej. Fra 1884 anvendt som husvildebolig, da Åby sogneråd samme år besluttede at opføre en fattiggård sammen med Viby. Den fælles fattiggård kom til at ligge i Viby og fik navnet "Vidtskue". Samarbejdet ophørte med socialreformen i 1933. Åby fik 1930 sit første alderdomshjem i en gård på hjørnet af Tousvej og Åbyvej, hvor nu de beskyttede boliger ligger.
Foto: Åby-Åbyhøj Lokalhistoriske Arkiv.

Juli 1998

MANDAG	TIRSDAG	ONSDAG	TORS DAG	FREDAG	LØRDAG	SØNDAG
		1	2	3	4	5
6	7	8	9	10	11	12
13	14	15	16	17	18	19
20	21	22	23	24	25	26
27	28	29	30	31		



Åbyhøj får eget politi.

I 1922 fik Åbyhøj sin første politibetjent, der indrettede en celle i sin villa på Carit Etlarsvej. Men egen politistation fik byen først i 1949, og samme år købte justitsministeriet en tidligere tysk barak, der blev opstillet på Silkeborgvej 244, hvor det nuværende posthus ligger. Her holdt politiet til indtil 1951, da adressen blev Silkeborgvej 264. I 1954 blev stationen flyttet til det tidligere posthus på Torvet og havde, da bemanningen var størst, et personale på 12, men efter omlægningen af politikredsene i 1973 blev Åbyhøj politistation en distriktsstation med et personale på fire mand.

Billedet viser politistationen på Silkeborgvej 244 og tilhører Åby-Åbyhøj Lokalhistoriske Arkiv.

August 1998

MANDAG	TIRSDAG	ONSDAG	TORSDAG	FREDAG	LØRDAG	SØNDAG
					1	2
3	4	5	6	7	8	9
10	11	12	13	14	15	16
17	18	19	20	21	22	23
24	25	26	27	28	29	30
31						



Åby Kommunale Værker.

Åby Kommunale Værker fik en stormfuld fødsel. I 1910 blev det besluttet i samarbejde med Viby og Brabrand at forsøge at etablere et fælles gasværk, og der blev skrevet kontrakt med Skandinavisk Gasværks Kompagni. Forhandlingerne med dette firma og Viby og Brabrand sogneråd brød dog sammen, og firmaet måtte betale en bod på 5000 kr. for kontraktbrud. Oktober 1911 blev arbejdet af Åby sogneråd overdraget et helt andet firma. Værket med tilhørende vandværk stod færdigt sommeren 1912. Elektricitetsværket kom til i september året efter. Produktionen af gas stoppede i 1970. Billedet, som er fra ca. 1925, viser værket bag landevejstræerne til højre i billedet.

Foto: Åby-Åbyhøj Lokalhistoriske Arkiv.

September 1998

MANDAG	TIRSDAG	ONSDAG	TORS DAG	FREDAG	LÖRDAG	SÖNDAG
	1	2	3	4	5	6
7	8	9	10	11	12	13
14	15	16	17	18	19	20
21	22	23	24	25	26	27
28	29	30				



Åbyhøj som industriby.

I første del af 1900-tallet blev Åbyhøj en by præget af betydelige industrivirksomheder. Blandt disse var indtil lukningen i 1979 Frichs Fabrikker, som en overgang havde 1200 medarbejdere. Bygningerne, der nu bærer navnet Frichsparken, er i dag hjemsted for utallige former for virksomhed.

Et andet større foretagende var Rammefabrikken Jyden, som nåede op på 250 ansatte, men også den er forlængst lukket.

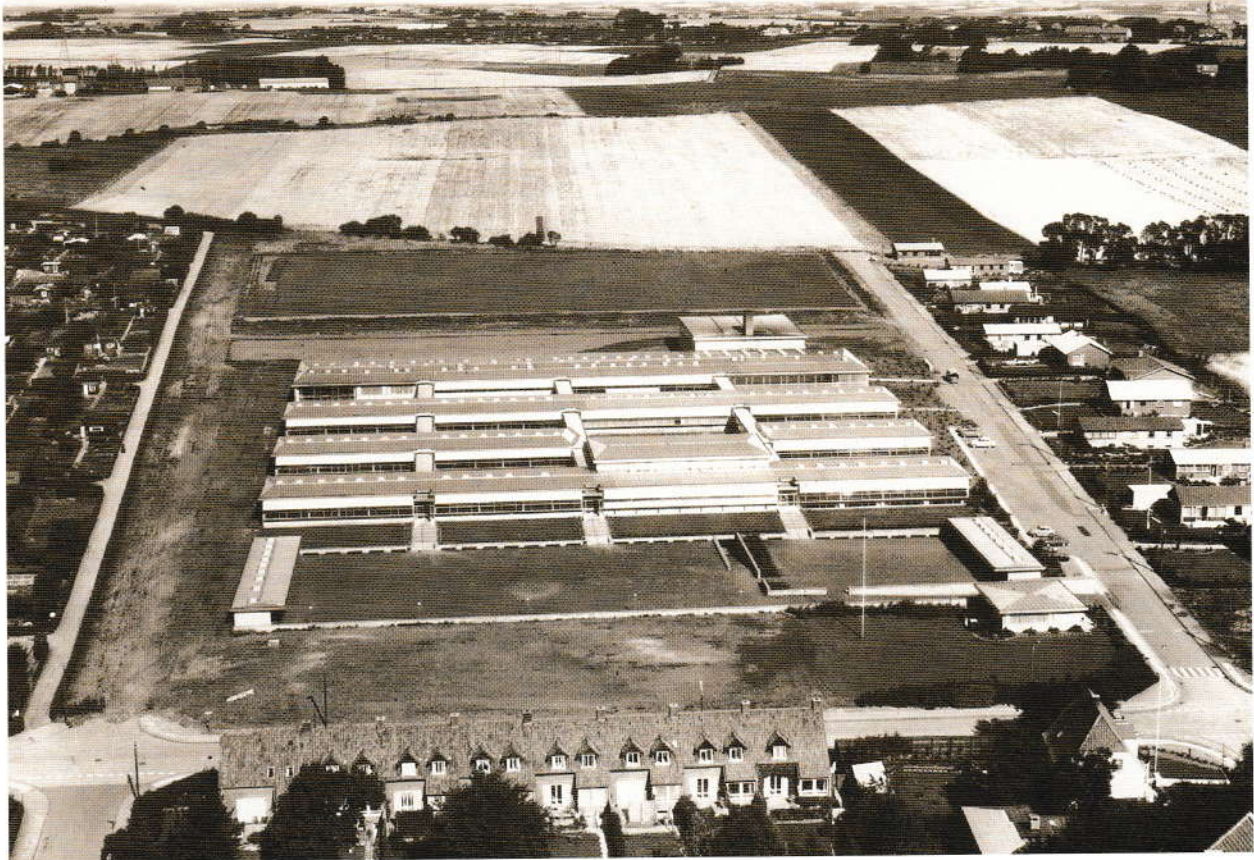
I en del af de bevarede bygninger har i dag blandt andet Aabyhøj Boligforening sin administration.

Billedet er fra 1953 og viser i forgrunden Jyden og bagved Frichs Fabrikker.

Foto: Åby-Åbyhøj Lokalhistoriske Arkiv.

Oktober 1998

MANDAG	TIRSDAG	ONSDAG	TORS DAG	FREDAG	LØRDAG	SØNDAG
			1	2	3	4
5	6	7	8	9	10	11
12	13	14	15	16	17	18
19	20	21	22	23	24	25
26	27	28	29	30	31	



En ny skole.

Den stærke vækst i befolkningstallet i Åby kommune og dermed i børnetallet på Åby skole nødvendiggjorde, at man byggede Gammelgaardskolen, som blev taget i brug efter sommerferien i 1959 og officielt indviet et par år efter.

Billedet af det smukke etplansbyggeri, som her ses med Thyregodsvej i forgrunden, er fra 1963 og viser de dengang ubebyggede arealer, der nu rummer villaerne på Klokkerbakken og Klokkerfaldet.

Foto: Åby-Åbyhøj Lokalhistoriske Arkiv.

November 1998

MANDAG	TIRSDAG	ONSDAG	TORSDAG	FREDAG	LØRDAG	SØNDAG
						1
2	3	4	5	6	7	8
9	10	11	12	13	14	15
16	17	18	19	20	21	22
23	24	25	26	27	28	29
30						



Gartnerier i Åby.

Da Århus bys befolkning begyndte at vokse i slutningen af forrige århundrede, skød det ene gartneri efter det andet op i Åby sogn. Omkring 1900 var der cirka 20 gartnerier i sognet. Herefter faldt tallet noget, og i 1942 var der 12 tilbage. Billedet viser stuehuset til Ole Pedersens gartneri, der lå på en stump jord mellem jernbanen og Åby by, hvor nu Åbyvænget ligger. Ole Pedersen eller Wolle, som han blev kaldt, fyldte 75 år den 15. december 1934 og døde et halvt års tid efter. Han kørte i mange år omkring i sognet og solgte sine produkter fra et lille hestekøretøj.

Foto i privateje.

December 1998

MANDAG	TIRSDAG	ONSDAG	TORS DAG	FREDAG	LØRDAG	SØNDAG
	1	2	3	4	5	6
7	8	9	10	11	12	13
14	15	16	17	18	19	20
21	22	23	24	25	26	27
28	29	30	31			

25. Juledag
26. 2. Juledag

Åby-Åbyhøj Lokalhistoriske Forening.

Fortsat kan vi glæde os over en stabil udvikling i vort medlemstal, der nu langt overstiger de 200.

Året, som går på hæld, har været rigt på aktiviteter. I januar besøgte vi de tre sammenbyggede kirker: Vor Frue kirke, Kryptkirken og Klosterkirken, og ved generalforsamlingen i marts holdt Svend-Erik Christiansen fra Brabrand et fornøjeligt causeri om sine slægtsstudier. I juni deltog op mod 80 i en byvandring i den centrale del af Åbyhøj, mens den årlige sommerudflugt samlede knap 40 deltagere. Dens mål var Vær kirke ved Stensballe, Industrimuseet i Horsens og Frihedsmuseet i Skanderborg.

Vi står også bag et udvidet skrift om Aabyhøj kirke med undertitlen: En kirke og dens historie, og i efteråret 1997 er vi atter medarrangører af formiddagshøjskolen i Sognegården.

I montren på biblioteket viser arkivlederen skiftende småudstillinger, og i forbindelse med Handelsstandsforeningens 60 års jubilæum har vi i Den Danske Banks vinduer arrangeret en retrospektiv fotomontage, omhandlende Blikvarefabrikken Åbyhøj, der standsede sin virksomhed i tresserne. Endelig har vi vist dias fra Åby sogn for et hold 35 års jubilarer fra Åby skole og for beboerne på plejehjemmet på Thorsvej.

Som hidtil er det årlige kontingent 50,- kr., for pensionister kun 25,-. Bestyrelsen, som gerne modtager indmeldelser, har denne sammensætning:

Formand: Niels Høyer, Kr. Koldsvej 68, tlf. 8625 7326
Kasserer: Louis Aabye, Holmstruphøjvej 161, tlf. 8624 1206
Sekretær: Holger E. Laursen, Tingvej 6, tlf. 8615 7313
Arkivleder: Niels Løgager Nielsen, Bragesvej 37, tlf. 8615 3688
Th. Fischer, Korsagervej 4, tlf. 8625 6069

En af foreningens vigtigste opgaver er at støtte vort lokalhistoriske arkiv, der har åbent hver torsdag mellem klokken 16 og 18. Herudover er man velkommen til at henvende sig til arkivlederen eller et af de øvrige medlemmer af bestyrelsen.

Som altid modtager vi gerne alle former for arkivalier (billeder, protokoller, breve af almen interesse, skøder etc.) fra private gemmer, virksomheder eller foreninger. Det er en god idé at lade arkivet kikke på sagerne, før man kasserer noget.



Sognets sidste gårdbrug.

*Blandt de otte gårde, som i 1822 blev udflyttet, var Ståhøjgården.
Denne ejedes fra 1882 af Rasmus Høgh og overtoges siden af sønnen Niels Høgh, der som den sidste aktive landmand i sognet
drev den til engang i tresserne. En væsentlig del af gårdens bygninger, der ligger på Sophus Bauditzvej, er endnu bevaret.
På billedet, som stammer fra århundredeskiftet, ser man Rasmus Høgh og hustruen Ane.
Foto i privateje.*

